



Городской округ Ханты-Мансийск
Ханты-Мансийского автономного округа – Югры

**МУНИЦИПАЛЬНОЕ БЮДЖЕТНОЕ
ДОШКОЛЬНОЕ ОБРАЗОВАТЕЛЬНОЕ УЧРЕЖДЕНИЕ
«ДЕТСКИЙ САД № 17 «Незнайка»**

*УТВЕРЖДАЮ:
Заведующий
МБДОУ №17 «Незнайка»
_____ Я.В. Витушкина*

**Аналитическая справка
по итогам педагогического мониторинга
достижения детьми планируемых результатов
освоения общеобразовательной программы
«От рождения до школы»
Группы №4**

2019-2020 учебный год

**г.Ханты-Мансийск
2020 г.**

Аналитическая справка по итогам педагогического мониторинга достижения детьми планируемых результатов освоения общеобразовательной программы

МБДОУ детский сад №17 «Незнайка» работает по программе «От рождения до школы» под редакцией Н.Е. Вераксы, Т.С. Комаровой, М.А. Васильевой. Данная программа является инновационным общеобразовательным программным документом для дошкольных учреждений, подготовленным с учетом новейших достижений науки и практики отечественного и зарубежного дошкольного образования.

Программа разработана в соответствии с действующим Федеральным государственным образовательным стандартом дошкольного образования (ФГОС ДО, Приказ № 1155 от 17 октября 2013 года).

Ведущие цели Программы – создание благоприятных условий для полноценного проживания ребёнком дошкольного детства, формирование основ базовой культуры личности, всестороннее развитие психических и физических качеств в соответствии с возрастными и индивидуальными особенностями, подготовка к жизни в современном обществе, к обучению в школе, обеспечение безопасности жизнедеятельности дошкольника.

Эти цели реализуются в процессе разнообразных видов детской деятельности: игровой, коммуникативной, трудовой, познавательно-исследовательской, продуктивной, музыкально-художественной, чтения.

В соответствии с данной программой в группе был проведен мониторинг результатов освоения образовательной программы по 5 образовательным областям:

- 1. Образовательная область «Социально-коммуникативное развитие»**(1 диагностическая карта)
- 2. Образовательная область «Познавательное развитие»** (1 диагностическая карта)
- 3. Образовательная область «Речевое развитие»** (1 диагностическая карта)
- 4. Образовательная область «Художественно-эстетическое развитие»** (1 диагностическая карта)
- 5. Образовательная область «Физическое развитие»** (1 диагностическая карта)

На начало года по списочному составу было 39 детей. 4 детей из списочного состава группу не посещали вообще. В течение года 1 ребенок выбыл из группы. Также 2019-2020 учебном году в группу поступили 3 детей.

Образовательная область «Социально-коммуникативное развитие» Результат обследования

Уровень	начало года	конец года
	Высокий	0%
Средний	42%	19%
Низкий	58%	0%

Анализируя проведенную с воспитанниками деятельность по выше перечисленным критериям, следует отметить, что на начало года не было выявлено высокого уровня развития по образовательной области «Социально-коммуникативное развитие»,

**Образовательная область «Познавательное развитие»
Результат обследования**

Уровень	начало года	конец года
Высокий	0%	80%
Средний	39%	20%
Низкий	61%	0%

Анализируя проведенную с воспитанниками деятельность по выше перечисленным критериям, следует отметить, что на начало года не было выявлено высокого уровня развития по образовательной области «Познавательное развитие», у 19% исследуемых – средний уровень развития, низкий уровень – у 56%.

На конец года результаты мониторинга следующие:

Высокий уровень развития – 13 детей (положительная динамика на 30%).

Средний уровень развития – 19 детей (положительная динамика на 44%).

Низкий уровень развития – 3 детей (положительная динамика на 7%).

**Образовательная область «Речевое развитие»
Результат обследования**

Уровень	начало года	конец года
Высокий	0%	30%
Средний	2%	48%
Низкий	98%	22%

Анализируя проведенную с воспитанниками деятельность по выше перечисленным критериям, следует отметить, что на начало года не было выявлено высокого уровня развития по образовательной области «Речевое развитие», у 2% исследуемых – средний уровень развития, низкий уровень – у 98%.

**Образовательная область «Художественно-эстетическое развитие»
Результат обследования**

Уровень	начало года	конец года
Высокий	0%	84%
Средний	19%	16%
Низкий	81%	0%

Анализируя проведенную с воспитанниками деятельность по выше перечисленным критериям, следует отметить, что на начало года не было

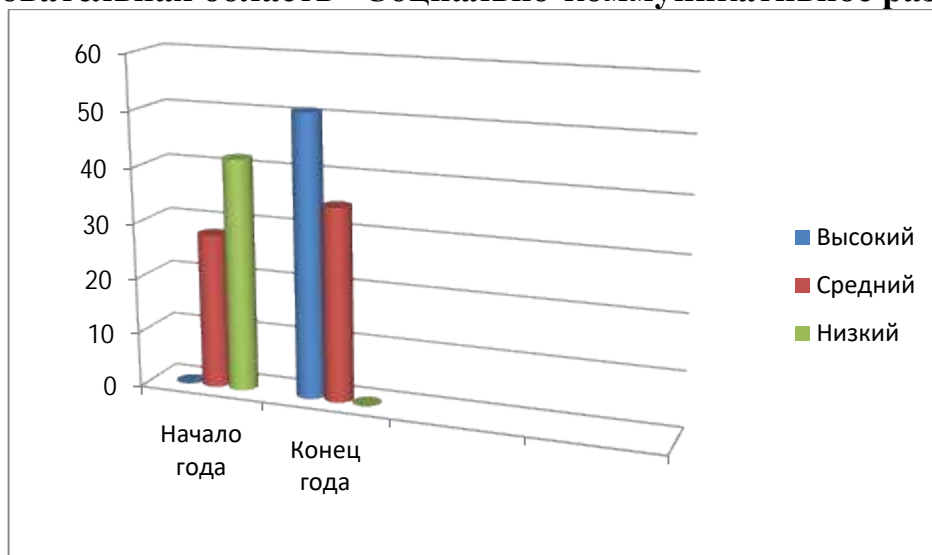
выявлено высокого и среднего уровня развития по образовательной области «Художественно-эстетическое развитие»,

**Образовательная область «Физическое развитие»
Результат обследования**

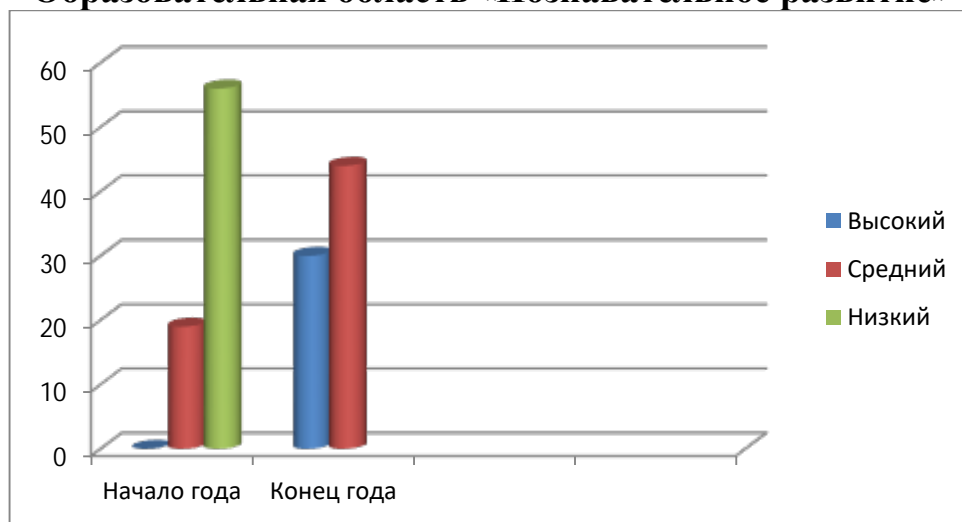
Уровень	начало года	конец года
	Высокий	0%
Средний	24 %	11%
Низкий	76%	0%

Приложение

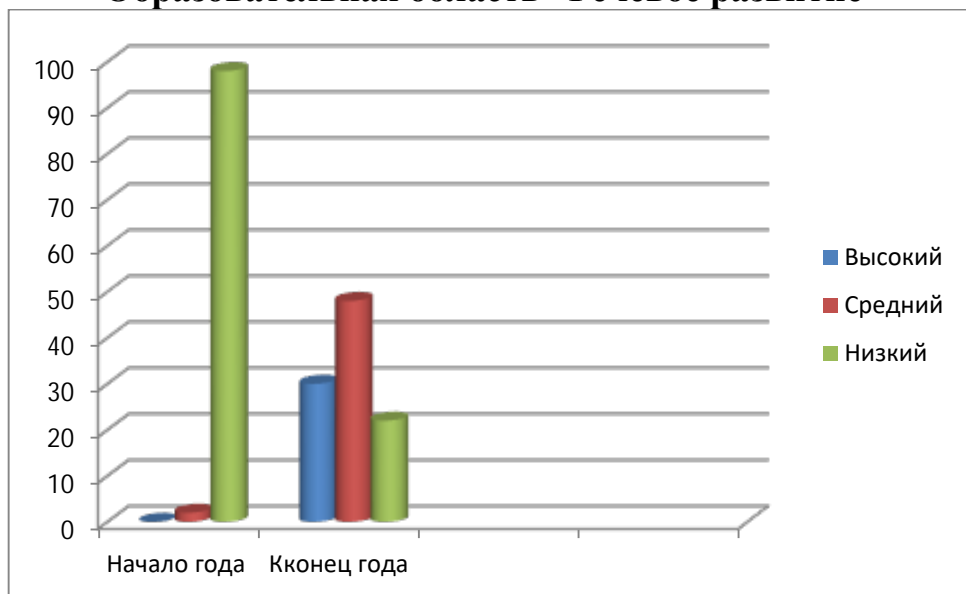
Образовательная область «Социально-коммуникативное развитие»



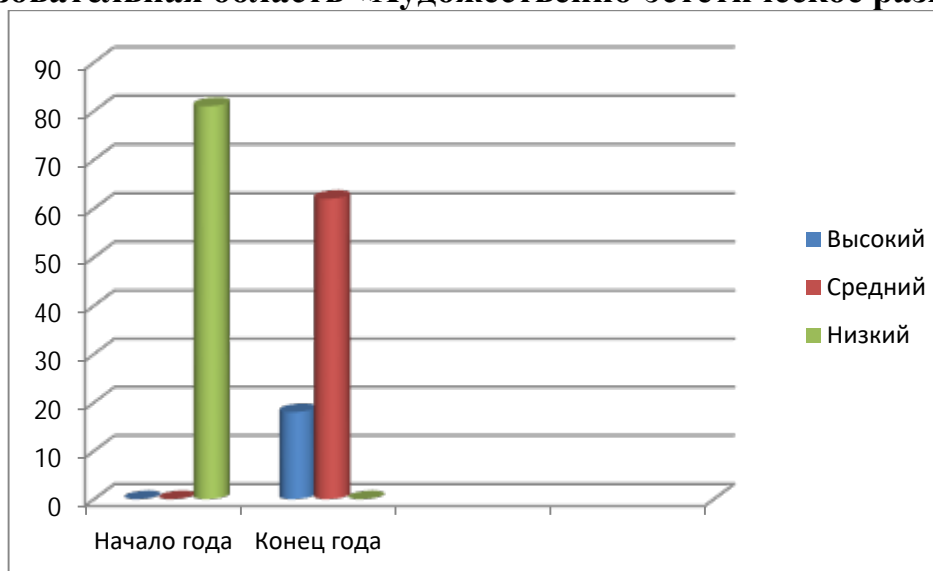
Образовательная область «Познавательное развитие»



Образовательная область «Речевое развитие»



Образовательная область «Художественно-эстетическое развитие»



Образовательная область «Физическое развитие»

