



СООТВЕТСТВУЕТ
ФГОС

ПРИМЕРНАЯ ОСНОВНАЯ
ОБРАЗОВАТЕЛЬНАЯ
ПРОГРАММА
ДОШКОЛЬНОГО ОБРАЗОВАНИЯ
«ОТКРЫТИЯ»

Научный руководитель А. Г. Асмолов
Под редакцией Е. Г. Юдиной

Рекомендовано УМО

по образованию в области подготовки педагогических кадров
в качестве примерной основной образовательной программы
дошкольного образования для осуществления образовательной
деятельности в области дошкольного образования



МОЗАИКА-СИНТЕЗ
Москва • 2015

ББК 74.100

УДК 373.2

Научный руководитель — Александр Григорьевич Асмолов — доктор психологических наук, профессор, академик РАО, директор Федерального института развития образования Минобрнауки РФ.

Под редакцией Юдиной Елены Георгиевны — кандидат психологических наук, профессор, зав. кафедрой «Управление дошкольным образованием», руководитель магистерской программы «Управление программами дошкольного образования» Московской высшей школы социальных и экономических наук.

Авторский коллектив — Е. Г. Юдина, Л. С. Виноградова, Л. А. Карунова, Н. В. Мальцева, Е. В. Бодрова.

ОТКРЫТИЯ. Примерная основная образовательная программа дошкольного образования (пилотный вариант) / Под ред. Е. Г. Юдиной. — М.: МОЗАИКА-СИНТЕЗ, 2015. — 160 с.

Примерная основная образовательная программа дошкольного образования «ОТКРЫТИЯ» под редакцией Е. Г. Юдиной — инновационный образовательный программный документ для дошкольных учреждений, подготовленный с учетом новейших достижений науки и практики отечественного и зарубежного дошкольного образования.

Программа «ОТКРЫТИЯ» разработана на основе ФГОС ДО и предназначена для использования в дошкольных образовательных организациях для формирования основных образовательных программ.

© Е. Г. Юдина, Л. С. Виноградова, Л. А. Карунова,
Н. В. Мальцева, Е. В. Бодрова, 2015
© «МОЗАИКА-СИНТЕЗ», 2015

ISBN 978-5-4315-0648-2

ВВЕДЕНИЕ



Светлой памяти Рины Борисовны Стеркиной

В начале XXI века во многих странах мира раннее образование и развитие детей стали важной частью государственной образовательной политики. Осознание важности развития и системного образования детей в возрасте от рождения до 7 лет (обычно это возраст поступления детей в школу) базируется на результатах многочисленных исследований и практике многих стран. Работы современных ученых свидетельствуют о важности дошкольного образования с точки зрения жизненной перспективы человека. Исследования, выполненные в русле классических теорий развития, таких как культурно-исторический подход Л. С. Выготского (особенно работы Д. Б. Эльконина, Л. А. Венгера, В. В. Давыдова и многих других), теория генетической эпистемологии Ж. Пиаже, гуманистические теории развития К. Роджерса, А. Маслоу, теория Э. Эриксона и многие другие, также свидетельствуют о том, что в период развития ребенка от рождения до 7 лет закладываются все основные характеристики его личности: ребенок чрезвычайно восприимчив, любознателен и открыт новому опыту, познанию мира. При этом в центре внимания государства, семьи и профессионального сообщества оказывается качество программ дошкольного образования.

В России дошкольное образование совсем недавно получило статус самостоятельного уровня общего образования. В связи с этим был разработан Федеральный государственный образовательный стандарт дошкольного образования (Приказ № 1155 от 17 октября 2013 года) (да-

лее — ФГОС ДО), который определяет понятие качественного дошкольного образования, ориентируя систему дошкольного образования в России на создание условий для позитивной социализации и индивидуализации ребенка дошкольного возраста, для развития каждого ребенка в соответствии с его возрастными и индивидуальными особенностями.

Примерная основная образовательная программа дошкольного образования «Открытия» (далее — Программа) возникла как ответ на стремление Министерства образования и науки РФ и группы экспертов модернизировать дошкольное образование в России, сделать его современным и обратить лицом к ребенку и его семье. Это стремление наиболее полно отразилось в новом стандарте дошкольного образования, который поддерживает и продвигает ценность развивающего вариативного дошкольного образования и фактически закладывает основу для модернизационного проекта.

Дух и основные положения этого документа нашли свое развернутое воплощение в примерной основной образовательной программе дошкольного образования «Открытия», ориентированной на ребенка. В Программе реализован подход, который обеспечивает ее возрастную адресованность, опору на закономерности дошкольного возраста, в котором неприемлема подмена специфических задач этого периода задачами более старших возрастов. Принципы сотрудничества и содействия ребенка с близкими взрослыми и сверстниками, уважение и поддержка личности маленького человека, позитивное взаимодействие в системе «взрослые — дети», создающее условия для развития детской инициативы, самостоятельности и ответственности каждого ребенка, на которые опирается ФГОС ДО, — основа данной примерной Программы.

Для авторов программы «Открытия» очевидно, что вариативность содержания, форм и методов образования является единственно адекватным ответом на факт разнообразия социальной ситуации развития ребенка дошкольного возраста, игнорировать который в XXI веке становится уже невозможно. В наше время категория детей с особыми образовательными потребностями определяется уже не только их состоянием здоровья, хотя дети с ограниченными возможностями здоровья (ОВЗ) в высокой степени нуждаются в истинной образовательной

и социальной инклюзии, а следовательно, в том, чтобы среда их развития обладала необходимой гибкостью и вариативностью. Также все чаще встречается культурная инклюзия. Многообразие культур, языков, традиций, с которыми сталкиваются педагоги в школьных классах и в группах детского сада, требует, чтобы педагоги, родители и учредители образовательных организаций могли выбирать наиболее подходящие программы, и более того, могли строить содержание образования в соответствии с возникшей образовательной ситуацией. Это требование рождает необходимость разнообразия предложений на «рынке» программ, методологий и технологий. Вариативность оказывается единственно возможной стратегией личностно-развивающего образования.

Трудно переоценить важность развивающего, личностно-ориентированного подхода, который заявлен в ФГОС ДО. Программа «Открытия» аккумулировала наиболее современные технологии личностно-ориентированного подхода в дошкольном образовании, что и дает ей основания позиционировать себя как **программу, ориентированную на ребенка**. В соответствии с установками Программы, ребенок является не объектом, а субъектом, участвующим в своем собственном развитии, поэтому особенно важно способствовать автономии детей, развитию у них инициативы, чувства собственного достоинства, а также создавать условия для развития сотрудничества со сверстниками и взрослыми, т. е. для создания сообщества детей и взрослых в группе детского сада. Таким образом, в программе «Открытия» мы можем говорить, по выражению А. Г. Асмолова, о **личностно-порождающем подходе**.

Необходимо иметь в виду, что примерная Программа, ориентированная на ребенка, является «рамочной», т. е. предлагает общие принципы и подходы — «философию программы» — задающие «рамку» для конкретных действий педагога в группе. Программа определяет общие цели, задачи, дает общую характеристику способов достижения целей развития ребенка, а также результатов такого развития. Рамочная программа позволяет педагогу чутко относиться к детям и реагировать на их когнитивные и эмоциональные потребности, уделяя особое внимание их интересам, мотивации и точке зрения.

Разумеется, программа «Открытия» является не единственной, ставящей развитие ребенка в центр образовательного процесса. Однако она задумана и разработана как одна из самых интересных для педагогов, детей и их родителей, системных и эффективных программ дошкольного образования, цель которых — развитие личности каждого ребенка дошкольного возраста. Гуманистическая ориентация Программы сочетается с тщательно разработанными образовательными технологиями, которые, тем не менее, никак не нарушают ее «рамочного» характера. Программа позволяет педагогам строить содержание дошкольного образования каждый раз по-новому, ориентируясь на интересы детей и в то же время формируя у них умение делать самостоятельный и осознанный выбор.

Программа «Открытия» основана на глубокой уверенности в том, что каждый ребенок имеет право на образование, опирается на сильные стороны ребенка и предоставляет ему широкие возможности для активного, осмысленного познания мира посредством игры и других, адекватных возрасту форм и методов образования. При этом педагог, являясь партнером и помощником, постоянно отвечает на вопрос: как обеспечить наиболее полное, возрастосообразное развитие каждого ребенка в соответствии с его реальными интересами, склонностями и возможностями.

Программа уделяет особое внимание созданию развивающей среды, подчеркивает роль семьи в образовании ребенка, оценивает взаимодействие взрослых с детьми как центральный пункт системы дошкольного образования, отмечает роль оценки развития детей и подробно характеризует проектный способ образования в дошкольном возрасте.

Педагоги и все, кто работает с детьми, все больше осознают, что они играют важнейшую роль в развитии у них самоуважения и уверенности в себе, желания и умения учиться на протяжении всей жизни, умения жить и работать с другими людьми, а также межкультурной и межличностной толерантности. Педагогам необходимо пространство для принятия профессиональных решений, а также для собственного личностного и профессионального развития, которое нужно для воспитания этих качеств у детей. Программа предлагает такие возможности для педагогического творчества в работе с детьми и их семьями в детском саду, а также в

профессиональных сообществах, являясь примером «сетевых» профессионального взаимодействия. **Сетевой характер Программы, принцип формирования команды единомышленников** среди педагогов является одним из необходимых условий ее успешной работы.

Программа «Открытия» обязана своим названием А. Г. Асмолову, который не только поддержал ее авторов в их стремлении познакомить российских дошкольных педагогов и работников сферы управления образования с гуманистическими развивающими технологиями, но в свое время создал целый комплекс условий для возникновения развивающего вариативного дошкольного образования в России. Авторы не могут не отметить, что идеологически программа «Открытия», безусловно, связана с «Концепцией дошкольного воспитания», которая была подготовлена в 1989 году авторским коллективом под руководством В. А. Петровского.

Основные подходы и принципы программы «Открытия» имеют общие корни с гуманистической философией программы дошкольного образования «Сообщество», которая представляет собой российскую версию международной программы «Шаг за шагом». В то же время, программа опирается на многолетний опыт работы дошкольных образовательных организаций множества регионов Российской Федерации. В частности, в тексте Программы использованы материалы региональной программы «Югорский трамплин», по которой уже несколько лет работают детские сады Ханты-Мансийского автономного округа (ХМАО). Авторы выражают признательность начальнику Департамента образования ХМАО Л. Н. Ковешниковой.

Программа в соответствии с ФГОС ДО рассчитана на развитие детей дошкольного возраста (от 2 месяцев до 8 лет — возраста поступления ребенка в школу). Для работы с детьми раннего возраста при реализации программы «Открытия» можно использовать парциальную программу «Первые шаги», которая опирается на принципы, сходные с принципами программы «Открытия».

Авторы программы «Открытия» надеются, что она поможет детям, их семьям и педагогам дошкольных организаций вместе войти в удивительный мир личностно-ориентированного образования, получить замечательный опыт и испытать истинную радость от постижения мира ребенком.

ЦЕЛЕВОЙ РАЗДЕЛ



Стремительные изменения, происходящие в наше время в России и во всем мире, приобретают характер устойчивой тенденции. Эти изменения настолько глубоки, что вряд ли кто-нибудь возьмет на себя смелость предсказать, каким будет наш мир в будущем. Однако образование наших детей дает нам реальный шанс повлиять на общество будущего и помочь каждому ребенку найти свое место, стать успешным в этом обществе.

Образование, ориентированное только на знания, умения и навыки, которые в данный момент востребованы на рынке труда для обслуживания той или иной технологии, не сможет решить эту задачу. Со сменой технологии, которая сейчас происходит чрезвычайно часто, а будет происходить еще чаще, специалист, обладающий узким набором знаний и умений, окажется неконкурентоспособным, срок его успешности будет чрезвычайно коротким. Единственно возможный способ реализовать себя в современном обществе — это быть готовым принимать самостоятельные и ответственные решения, способным влиять на свою жизненную ситуацию. В связи с этим в ФГОС ДО задача развития личности является центральной.

Примерная основная образовательная программа дошкольного образования «Открытия» — это программа развития личности ребенка дошкольного возраста.

Цель Программы заключается в расширении прав и возможностей ребенка, развитии его способностей, человеческого достоинства и уверенности в себе, самостоятельности и ответственности, причем способами,

ориентированными на ребенка, позитивными по отношению к нему, поддерживающими и охраняющими его личное достоинство. В соответствии с установками Программы, ребенок является не объектом, а субъектом, участвующим в своем собственном развитии. Таким образом, Программа в соответствии с требованиями ФГОС ДО создает условия для постоянного осуществления ребенком осознанного ответственного выбора, который и лежит в основе развития его инициативы и самостоятельности.

Принципы и подходы к образованию детей дошкольного возраста

Программа «Открытия» разработана в соответствии с основными принципами и ценностями личностно-ориентированного образования.

Задача Программы заключается в раскрытии и развитии индивидуальности каждого ребенка, создании субъектного опыта его жизнедеятельности, благоприятных условий для реализации активности, самостоятельности, личностно-значимых потребностей и интересов. Развитие детей, приобщение их к культурным нормам действий и взаимодействия с другими людьми строится исходя из способностей каждого ребенка и с опорой на возрастные особенности.

Программа «Открытия» основана на принципах, структурирующих Программу и позволяющих реализовать поставленные цели и задачи.

✧ **Принцип развивающего образования** предполагает, что образовательное содержание предъявляется ребенку с учетом его актуальных и потенциальных возможностей усвоения этого содержания и совершения им тех или иных действий, с учетом его интересов, склонностей и способностей. Данный принцип предполагает работу педагога в зоне ближайшего развития ребенка, что способствует развитию, реализации как явных, так и его скрытых возможностей.

✧ **Принцип позитивной социализации ребенка** предполагает освоение ребенком в процессе сотрудничества с обучающим взрослым и сверстниками культурных норм, средств и способов деятельности, культурных образцов поведения и общения с другими людьми.

✧ **Принцип возрастной адекватности** образования предполагает подбор педагогом содержания и методов дошкольного образования в соответствии с возрастными особенностями детей. Важно использовать все специфические виды детской деятельности, опираясь на особенности возраста и психологический анализ задач развития, которые должны быть решены в дошкольном возрасте. При этом необходимо следовать психологическим законам развития ребенка, учитывать его индивидуальные интересы, особенности и склонности.

✧ **Принцип личностно-ориентированного взаимодействия** лежит в основе образования детей дошкольного возраста. Способ межличностного взаимодействия является чрезвычайно важным компонентом образовательной среды и определяется прежде всего тем, как строятся взаимоотношения между педагогами и детьми.

✧ **Принцип индивидуализации дошкольного образования предполагает:** постоянное наблюдение за развитием ребенка, сбор данных о нем, анализ его деятельности и создание индивидуальных программ развития; помощь ребенку в сложной ситуации; предоставление ребенку возможности выбора в разных видах деятельности, акцент на инициативность, самостоятельность и личностную активность.

Обычно воспитатели, анализирующие особенности своего общения с дошкольниками, акцентируют внимание на его содержании, то есть на том, о чем они говорят с детьми, и упускают из виду форму общения, — как они это делают. Однако форма взаимодействия педагога с детьми не в меньшей степени, чем содержание, определяет личностно-ориентированный характер этого взаимодействия.

В программе «Открытия» заложено отношение к ребенку как к качественно отличному от взрослого, но равноценному партнеру: ребенок как личность равноценен взрослому, хотя и обладает специфическими возрастными и индивидуальными особенностями. В соответствии с этим воспитатели предоставляют ребенку право выбора и учитывают его интересы и потребности.

Рассматривая детей как равноценных партнеров, воспитатель уважает в каждом из них право на индивидуальную точку зрения, на самостоятельный выбор. Поэтому, общаясь с детьми, он предоставляет им не универсальный образец для подражания, а определенное поле выбора, то есть диапазон одинаково принятых в культуре форм поведения, и каждый ребенок находит свой собственный, адекватный его индивидуальным особенностям стиль поведения. Таким образом, усвоение культурных норм не противоречит развитию у детей творческой и активной индивидуальности. Активность ребенка выходит далеко за пределы усвоения взрослого опыта и рассматривается как накопление личного опыта в процессе самостоятельного исследования и преобразования окружающего мира.

Можно выделить три модели, которые охватывают все множество дошкольных образовательных программ: **учебная, комплексно-тематическая и предметно-средовая** (см. схему 1). Для каждой из них характерны определенные позиция (или стиль поведения) взрослого, соотношение инициативы и активности взрослого и ребенка, специфическая организация образовательного содержания. Так как каждая из моделей имеет свои очевидные достоинства и недостатки, **программа «Открытия» предполагает сочетание в работе всех трех моделей**, что позволит использовать их сильные стороны и обойти слабые места.

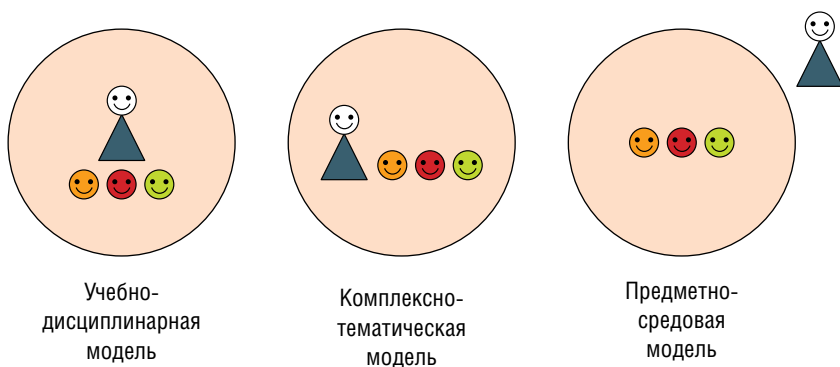


Схема 1. Три образовательные модели

При таком подходе образовательный процесс в детском саду условно можно разделить на три составляющие, каждой из которых соответствует определенная позиция педагога:

☀ при специально организованном обучении в форме занятий педагог занимает позицию учителя, который ставит перед детьми определенные задачи, предлагает конкретные способы или средства их разрешения, оценивает правильность действий. (В изолированном виде приводит к учебно-дисциплинарной модели образования, которая сосредоточена на систематической передаче обучающимся знаний, умений, навыков в рамках сложившихся академических предметов);

☀ во время взросло-детской (партнерской) деятельности педагог занимает позицию равного партнера, включенного в совместную с детьми деятельность. Педагог «изнутри» этой деятельности вводит свои предложения и принимает замыслы детей, демонстрирует разнообразные способы действий, решает возникающие проблемы вместе с детьми, не делая жестких оценок. (В изолированном виде приводит к реализации комплексно-тематической образовательной модели, которая дает детям возможность познавать мир в его целостности, творить и свободно придумывать, однако не всегда может обеспечить системность знаний);

☀ при свободной самостоятельной деятельности детей педагог занимает позицию создателя развивающей среды. При таком подходе взрослый непосредственно не включен в детскую деятельность, а создает образовательную среду, которая позволяет детям действовать свободно и самостоятельно. (В изолированном виде приводит к реализации предметно-средовой модели дошкольного образования, которая воплощает «средовой» подход в образовании и обеспечивает лишь «косвенное» присутствие взрослого в детской деятельности).

Гармоничное сочетание в программе «Открытия» трех подходов позволяет, с одной стороны, осуществлять проблемное обучение, направ-

лять и обогащать развитие детей, а с другой стороны — организовать для них культурное пространство свободного действия, необходимое для процесса индивидуализации.

Оптимальное сочетание моделей зависит от многих факторов, в первую очередь от возрастных и индивидуальных особенностей детей, а также от конкретной образовательной ситуации. Однако очевидно, что ввиду специфики дошкольного возраста учебная модель должна занимать сравнительно скромное место, а основную роль должны играть комплексно-тематическая и средовая составляющие (см. схему 2).

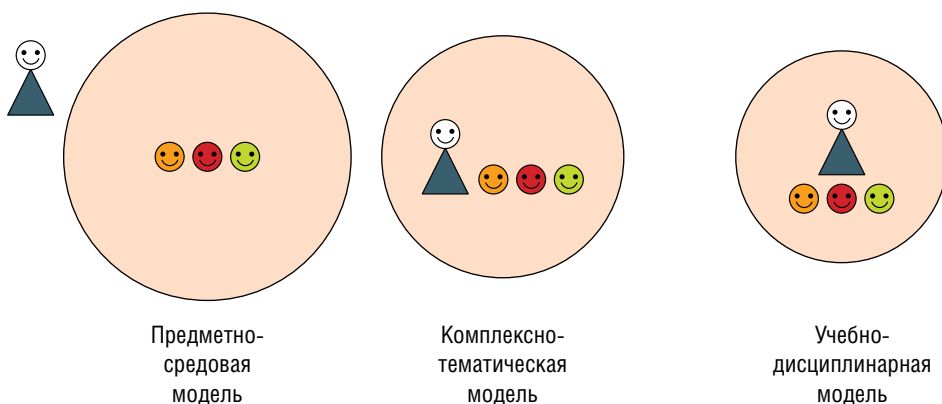


Схема 2. Сочетание моделей в программе «Открытия»

Таким образом, в программе «Открытия» создаются условия для личностного развития детей и приобретения ими необходимых ключевых компетентностей.

Цели и задачи Программы

Согласно ФГОС ДО, основная образовательная программа в дошкольной образовательной организации направлена на «создание условий развития ребенка, открывающих возможности для его позитивной социализации, его личностного развития, развития инициативы и творческих

способностей на основе сотрудничества со взрослыми и сверстниками и соответствующим возрасту видам деятельности» (ФГОС ДО, п. 2.4.). Данное требование определяет обращение к личностно-ориентированной педагогике, заложенное в программе «Открытия». В этой связи важно понимать, какие цели преследует подход, ориентированный на ребенка (личностно-ориентированный подход), и чем он отличается от целей традиционной системы образования (знаниево-центристский подход), часто не столько ориентированной на интересы детей, сколько отвечающей интересам педагогов (см. табл. 1).

Таблица 1. Подходы к формированию программ развития дошкольников

Составляющие	Знаниево-центристский (ориентированный на педагога)	Личностно-ориентированный (ориентированный на ребенка)
Цель	Вооружить ребенка знаниями, умениями, навыками	Содействовать становлению и развитию личности ребенка, его самореализации
Содержание образовательного процесса	Передача знаний, социальных норм, подготовленных и предлагаемых педагогами	Ориентация активной деятельности детей по созиданию, получению, овладению и применению полученных знаний для решения проблем
Ожидаемый результат	Знания по дисциплинам	Компетентности
Направление контроля	Овладели ли дети знаниями?	Приобрели ли дети компетентности?

Цели Программы

Согласно ФГОС ДО, основная образовательная Программа ДОО должна обеспечивать развитие личности, мотивации и способностей детей в различных видах деятельности в следующих образовательных областях:

- ✧ социально-коммуникативное развитие;
- ✧ познавательное развитие;

- ☀ речевое развитие;
- ☀ художественно-эстетическое развитие;
- ☀ физическое развитие.

Примерная программа «Открытия» нацелена на то, чтобы ребенок на этапе завершения дошкольного образования оказался способен:

- ☀ принимать перемены и вызывать их;
- ☀ критически мыслить;
- ☀ осуществлять самостоятельный и осознанный выбор;
- ☀ ставить и решать проблемы;
- ☀ обладать творческими способностями;
- ☀ проявлять инициативу, самостоятельность и ответственность;
- ☀ заботиться о себе, других людях, обществе, стране, окружающей среде;
- ☀ работать в команде.

Задачи Программы

Согласно ФГОС ДО, основная образовательная программа дошкольной образовательной организации обеспечивает «создание социальной ситуации развития для участников образовательных отношений, включая создание образовательной среды, которая:

- ☀ гарантирует охрану и укрепление физического и психического здоровья детей;
- ☀ обеспечивает эмоциональное благополучие детей;
- ☀ способствует профессиональному развитию педагогических работников;
- ☀ создает условия для развивающего вариативного дошкольного образования;

- ☀ обеспечивает открытость дошкольного образования;
- ☀ создает условия для участия родителей (законных представителей)» (ФГОС ДО, п. 3.1.).

Программа «Открытия» решает все эти задачи в комплексе:

- ☀ способствуя развитию детей во всех образовательных областях;
- ☀ сохраняя и укрепляя их физическое и психическое здоровье;
- ☀ создавая в ДОО сообщество детей и взрослых, в рамках которого дошкольникам прививаются навыки свободной дискуссии, сотрудничества, содействия, воспитывается уважение к личности каждого человека, формируются ответственность и самостоятельность;
- ☀ оказывая поддержку всем детям, включая детей с особыми потребностями, в достижении высоких стандартов, устанавливаемых Программой, обеспечивая равный доступ к содержанию, методам обучения, обучающим заданиям, материалам и образовательной среде группы;
- ☀ создавая условия для вовлечения семьи в образовательный процесс, уважая и поддерживая все формы участия семьи и местного сообщества в образовании детей.

Программа «Открытия» основана на практике образования, учитывающего развитие каждого ребенка, что позволяет большинству детей развиваться и учиться, полностью используя свой потенциал. Именно такая практика является основой высококачественной работы дошкольных организаций. Однако для многих детей с особыми потребностями может потребоваться применение дополнительных методов, обеспечивающих условия для их полноценного обучения и развития.

Образовательные технологии

Развивающая образовательная среда ДОО представляет собой систему условий социализации и индивидуализации детей. Любоз-

нательность ребенка — это испытываемая им жажда познания, удовлетворить которую может специально организованное окружение. Образовательный процесс, организованный по Программе «Открытия», начинается с создания развивающей образовательной среды в группе ДОО.



Программа «Открытия» предлагает следующие образовательные технологии, обеспечивающие формирование компетентностей детей:

✧ **создание центров активности.** Ребенок развивается через познание, переживание и преобразование окружающего мира, поэтому тщательно продуманная развивающая образовательная среда побуждает детей к исследованию, проявлению инициативы и творчества;

✧ **создание условий для осознанного и ответственного выбора.** Ребенок должен стать активным участником образовательного процесса, поэтому он должен иметь возможность (оказываясь перед необходимостью) делать выбор (выбор видов деятельности, партнеров, материалов и др.). Ребенок сначала учится делать осознанный выбор, а затем постепенно осознает, что несет ответственность за него. Необходимо учитывать, что формировать у детей умение делать выбор может только тот, кто сам умеет его делать осознанно. Педагоги должны быть способны к свободному и ответственному выбору и могут сами формировать свое профессиональное действие. **Свобода выбора — одна из основ формирования содержания образования в Программе «Открытия»;**

✧ **построение индивидуальных образовательных траекторий** в программе «Открытия» обеспечивается созданием условий для каждого ребенка в соответствии с его возможностями,

интересами и потребностями. Педагоги должны максимально учитывать возможности, интересы и потребности каждого ребенка и выстраивать стратегию педагогической работы, начиная с наблюдения за детьми и двигаясь к индивидуализации образования. Для этого следует использовать сбор данных о каждом ребенке (особенно при помощи наблюдения) и их оценку, на основании которой происходит планирование индивидуальной работы с детьми, а также принцип «обратной связи»;

✧ **вовлечение семьи в образование ребенка**, построение партнерских отношений педагогов с семьями детей — важная составляющая Программы. Родители должны стать не столько потребителями образовательных услуг, сторонними наблюдателями, сколько равноправными и равно ответственными партнерами воспитателей, принимающими решения во всех вопросах развития и образования детей;

✧ **обеспечение разных направлений развития ребенка** в соответствии с ФГОС ДО обеспечивает комплексный характер образовательной программы, которая направлена на предоставление услуг детям от 2 месяцев до поступления в школу, а также их семьям. Поскольку в программе «Открытия» осуществляется личностно-ориентированный подход, важными признаются индивидуальные потребности и интересы каждого ребенка.

Психолого-педагогические условия реализации Программы

Согласно ФГОС ДО, основная образовательная программа дошкольного образования предусматривает следующие условия для позитивной социализации и индивидуализации детей:

- ✧ психолого-педагогические;
- ✧ кадровые;

- ✧ материально-технические;
- ✧ финансовые;
- ✧ развивающую предметно-пространственную среду.

Программа «Открытия» предполагает создание следующих психолого-педагогических условий, обеспечивающих развитие ребенка в соответствии с его возрастными и индивидуальными возможностями и интересами:

- ✧ **лично-ориентированное взаимодействие взрослых с детьми**, предполагающее создание таких ситуаций, в которых каждому ребенку предоставляется возможность выбора деятельности, партнера, средств и пр.; обеспечивается опора на его личный опыт при освоении новых знаний;
- ✧ **ориентированность педагогической оценки на относительные показатели детской успешности**, т. е. сравнение сегодняшних достижений ребенка с его вчерашними достижениями, стимулирование самооценки;
- ✧ **формирование игры** как важнейшего фактора развития ребенка;
- ✧ **создание развивающей образовательной среды**, способствующей физическому, социально-коммуникативному, познавательному, речевому, художественно-эстетическому развитию ребенка и сохранению его индивидуальности (к образовательной среде относятся социальная среда в группе, методы оценки развития ребенка и связанное с ними планирование, развивающая предметно-пространственная среда и др.);
- ✧ **сбалансированность репродуктивной** (воспроизводящей готовый образец) **и продуктивной** (производящей субъективно новый продукт) **деятельности**, т. е. деятельности по освоению культурных форм и образцов и детской исследовательской, творческой деятельности; совместных и самостоятельных, подвижных и статичных форм активности;

✧ **участие семьи** как необходимое условие для полноценного развития ребенка дошкольного возраста;

✧ **профессиональное развитие педагогов**, направленное на развитие профессиональных компетентностей и предполагающее **создание сетевого взаимодействия** педагогов и управленцев, работающих по Программе.

Планируемые образовательные результаты

✧ Благодаря индивидуализации образование ребенка соответствует его особенностям, способностям, интересам и потребностям.

✧ Дети приобретают компетентности и самоуважение, им нравится учиться, появляется желание браться за еще более сложные задачи.

✧ Дети учатся осуществлять осознанный и ответственный выбор, решать проблемы, планировать свою деятельность и достигать цели, взаимодействовать с окружающими людьми.



- ☀ У детей развивается чувство собственной значимости, они становятся самостоятельными и инициативными.
- ☀ Родители ощущают личную причастность к Программе.
- ☀ Родители начинают лучше ориентироваться в процессах развития ребенка.
- ☀ Родители получают большее представление о работе воспитателей и начинают испытывать большее уважение к ним.
- ☀ Родители обучаются тому, что могут использовать во взаимодействии с ребенком дома.
- ☀ Объединяясь в сообщество, семьи поддерживают друг друга в решении задач образования детей.
- ☀ Педагоги ДОО образуют команду и получают истинное удовлетворение от работы с детьми, осуществляя самостоятельное и ответственное профессиональное действие. Они включены в разноуровневое сетевое взаимодействие с педагогами своей и других ДОО и работают в ситуации постоянного профессионального развития через разные формы взаимодействия с коллегами и тренерами.

О РГАНИЗАЦИОННЫЙ РАЗДЕЛ



Организация развивающей образовательной среды

Один из главных приемов организации образовательной среды в детском саду, используемых в программе «Открытия», — это разделение пространства в помещении группы и на участке. В группе, ориентированной на ребенка, важнейшую роль играет тщательно продуманная и безопасно организованная развивающая среда, которая позволяет педагогам реализовать на практике цели и задачи Программы и применять лично-ориентированные технологии обучения. В рамках Программы центр тяжести в работе педагога переносится с традиционного непосредственного обучения (заранее спланированной организации и проведения игр и занятий), в ходе которого происходит передача детям обогащенного опыта взрослых, на опосредованное обучение через организацию такой образовательной среды, которая предоставляет широкие возможности для эффективного накопления детьми собственного опыта и знаний.

| Центры активности

Помещение группы должно быть разделено на небольшие субпространства — так называемые центры активности (далее — Центры). Количество и организация Центров варьируется в зависимости от

возможностей помещения и возраста детей (см. табл. 2). Однако в обязательном порядке должны быть оборудованы:

- ✧ центр искусств;
- ✧ центр строительства;
- ✧ литературный центр (в старших группах — центр грамотности и письма);
- ✧ центр сюжетно-ролевых (драматических) игр;
- ✧ центр песка и воды;
- ✧ центр математики и манипулятивных игр;
- ✧ центр науки и естествознания;
- ✧ центр кулинарии;
- ✧ открытая площадка.

Способы организации центров активности

Пространство группы может быть разделено на Центры активности с помощью невысоких устойчивых и прочных шкафов (полок) предпочтительно из натурального дерева, часть из которых должна быть снабжена колесиками.

Рекомендуемый размер шкафов: 120 × 70 × 40 см. Для группы площадью 50–60 кв. м оптимально иметь 8–9 шкафов. В шкафах должны быть оборудованы отделения (игровые модули), закрывающиеся дверцами.

При необходимости изменения или расширения пространства отдельных центров активности (например, для организации проектной деятельности детей) мобильность достигается за счет шкафов на колесиках.

В помещении группы желательно иметь также шкаф размером 120 × 90 × 40 см для хранения крупных деталей строительного материала (конструктора).

Таблица 2. **Рекомендуемое оборудование для центров активности**

Центры активности	Оборудование
Центр искусств	Двусторонние мольберты, соответствующие росту детей, размер рабочей площади— 67 × 62 см
Центр строительства	Напольный конструктор (полые блоки, желательно из натурального дерева), для содержательных построек и развития совместных игр детей
Литературный центр	Полка-витрина для детских книг с 3–4 горизонтальными отделениями на разном уровне, позволяющими детям видеть обложки и самостоятельно выбирать книги
Центр сюжетно-ролевых (драматических) игр	Мебель, игрушечная плита, одежда для кукол и одежда для игры, принесенная из дома, и пр. для игры «в семью»
Центр песка и воды	Стол для занятий с песком и водой со встроенным в него большим поддоном. Высота стола должна быть на уровне пояса ребенка. Размер столешницы— 120 × 60 см
Центр математики и манипулятивных игр	Стол для занятий с настольными играми, настольные игры, разнообразный материал в открытых коробках для счета, измерения, взвешивания, сравнения по величине, форме. Коробки должны быть систематизированы и снабжены надписями и символами
Центр науки и естествознания	Стол с регулируемой высотой ножек, магниты, микроскопы, наборы для организации исследовательской деятельности, для обучения через собственный опыт, пробы и открытия
Центр кулинарии	Стол с регулируемой высотой ножек, кухонные принадлежности, рецепты приготовления блюд
Открытая площадка	Малые формы для организации игр, физической активности детей

В группе должны быть круглые (диаметр 90 см) и прямоугольные (55 × 105 см) столы с регулируемой высотой ножек для использования во всех центрах. Рекомендуемое количество столов— 6–7 шт. Количество стульев в группе должно соответствовать количеству детей.

В каждой группе рекомендуется организовать так называемый «уголок уединения», в который можно поставить диванчик или положить мягкие подушки, игрушки и пр.

Для размещения материалов, предназначенных для активной детской деятельности, следует приобрести открытые пластмассовые короб-

ки, корзины, банки в достаточном количестве (от 4 до 10 в разных центрах). Коробки должны быть легкими, вместительными и располагаться на полках таким образом, чтобы ими было легко и удобно пользоваться (желательно по 3–4 коробки на одной полке). Коробки должны быть систематизированы и снабжены необходимыми надписями и символами.

Широкое применение в практике работы по Программе «Открытия» получили так называемые «работающие» стенды: «Наш день», «Я выбираю», «Звездочка недели» и др. Описание стендов и способов их использования приведено в Содержательном разделе («Развивающая образовательная среда»).

Дидактические правила организации развивающей среды

✧ Центры активности должны быть четко выделены.

Для разделения пространства группы на центры могут использоваться полки, ковровые покрытия, мольберты, столы.

✧ Материалы должны группироваться логически и находиться в соответствующих центрах активности.

✧ Все материалы для игр и занятий должны храниться на доступной детям высоте, в понятном им порядке. Центры активности и материалы должны быть помечены ярлыками и снабжены четкими надписями.

✧ Мебель и оборудование в группе и на участке нужно располагать таким образом, чтобы обеспечить безопасность передвижения детей.

✧ Не следует оставлять слишком много свободного пространства посреди группового помещения, чтобы предотвратить слишком интенсивные движения детей.



- ✦ Места для спокойных и шумных игр разделены таким образом, чтобы дети не мешали друг другу, поскольку шум отрицательно влияет на уровень тревожности, креативность и способность концентрироваться.
- ✦ В группе должно быть место, где дети хранят личные вещи.
- ✦ Детские работы и необходимые материалы следует выставлять на уровне, удобном детям для рассматривания и обмена мнениями.

Примерный режим дня

В Программе приводится примерный режим дня (см. табл. 3), который может быть скорректирован с учетом работы конкретного дошкольного учреждения в зависимости от региональных условий. Однако продолжительность основных компонентов режима дня должна соответствовать санитарным и гигиеническим нормам и правилам.

Индивидуальный подход к каждому ребенку предусматривает соответствие режима дня возрасту детей, состоянию их здоровья, потребностям и интересам.

Таблица 3. **Примерный режим дня при 12-часовом пребывании детей в ДОО**

Режимные моменты	3–4 года	4–5 лет	5–6 лет	6–7 лет
Прием детей, игры, самостоятельная деятельность, общение, утренняя гимнастика	7.00–8.10	7.00–8.15	7.00–8.15	7.00–8.20
Подготовка к завтраку, завтрак	8.10–8.50	8.15–8.50	8.15–8.45	8.20–8.45
Утренний сбор ¹	8.50–9.00	8.50–9.00	8.45–9.00	8.45–9.00

¹Утренний сбор — отличительная особенность программы «Открытия». Подробнее об утреннем сборе см. стр. 66–67.

Режимные моменты	3–4 года	4–5 лет	5–6 лет	6–7 лет
Работа в центрах активности по выбору детей	9.00–10.00	9.00–10.10	9.00–10.35	9.00–10.50
Подготовка к прогулке, прогулка («открытая площадка»), возвращение с прогулки	10.00–12.20	10.10–12.20	10.35–12.30	10.50–12.30
Подготовка к обеду, обед	12.20–12.50	12.20–13.00	12.30–12.50	12.30–13.00
Гигиенические процедуры, дневной сон	12.50–15.00	13.00–15.00	12.50–15.00	13.00–15.00
Постепенный подъем, закаливающие процедуры	15.00–15.25	15.00–15.25	15.00–15.20	15.00–15.20
Подготовка к полднику, полдник	15.25–15.50	15.25–15.50	15.20–15.45	15.20–15.45
Игры, деятельность в центрах активности, студиях, самостоятельная деятельность, вечерний сбор	15.50–16.35	15.50–16.30	15.45–16.50	15.45–16.55
Подготовка к прогулке, прогулка	16.35–17.50	16.30–18.15	16.50–18.20	16.55–18.20
Возвращение с прогулки, игры	17.50–18.15	17.50–18.15	18.00–18.20	18.00–18.20
Подготовка к ужину, ужин	18.15–18.45	18.15–18.45	18.20–18.45	18.20–18.45
Уход домой	18.45–19.00	18.45–19.00	18.45–19.00	18.45–19.00

Примечание. В режиме дня указана общая продолжительность работы в Центрах активности, включая перерывы между видами деятельности. Педагог дозирует образовательную нагрузку на детей в зависимости от ситуации (интересов, настроения детей и т. п.).

СОДЕРЖАТЕЛЬНЫЙ РАЗДЕЛ



Программа, ориентированная на ребенка, создает комплексные возможности для развития детей дошкольного возраста во всех образовательных областях, указанных в п. 2.7. ФГОС ДО, а именно в:

- ✧ социально-коммуникативном развитии;
- ✧ познавательном развитии;
- ✧ речевом развитии;
- ✧ художественно-эстетическом развитии;
- ✧ физическом развитии.



Подбор материалов, методы образования, способы взаимодействия педагогов с детьми в группе организованы в соответствии с принципами позитивной социализации и индивидуализации ребенка. Работа в каждом из центров активности способствует комплексному развитию детей во всех образовательных областях, обеспечивающемуся в контексте

сотрудничества и содействия детей и педагогов. В Программе приведены примеры возможных способов такой работы и описание их влияния на детское развитие.

Развивающая образовательная среда

Педагоги, работающие по программе «Открытия», должны соблюдать обязательные принципы, в соответствии с которыми следует организовывать пространство группы, подбирать материалы для игр и занятий детей. Умение педагогов работать в соответствии с этими установками определяет степень их профессиональной компетентности.

Развивающая среда в группе должна помогать реализации основополагающего принципа Программы: ребенок учится лучше и научится большему в процессе самостоятельного взаимодействия с окружающим миром — через игру и открытия.

| Роль развивающей среды | в развитии детей

Групповое пространство должно быть спланировано педагогами так, чтобы дети могли делать самостоятельный выбор (где, с кем и чем заниматься) и принимать решения. Важно, чтобы среда не ограничивала детскую инициативу, а наоборот, предоставляла возможности для проявления, развития и реализации разнообразных идей. Приобретая опыт, достигая своей цели, ребенок постепенно обретает уверенность в себе, делает личностные, радостные для него открытия. Разумно организованная развивающая среда способствует подготовке к жизни в стремительно меняющемся мире, формирует устойчивое стремление познавать, открывать мир и в конечном итоге учит учиться. Такая среда также способствует развитию навыков партнерского общения, работы в команде, взаимопомощи, социального взаимодействия. Все это позволяет педагогу формировать у детей поисковый, активный, само-

стоятельный стиль мышления и деятельности, предоставляя реальные шансы для личностного роста каждого ребенка.

Принципы создания развивающей среды в группе детского сада

В Программе выделяются следующие принципы создания развивающей среды в группе детского сада, ориентированной на ребенка, которых следует придерживаться педагогам:

- ✧ принцип комфортности;
- ✧ принцип целесообразной достаточности;
- ✧ принцип доступности;
- ✧ принцип превентивности;
- ✧ принцип личной ориентированности;
- ✧ принцип баланса инициатив детей и взрослых.

Центры активности и их влияние на развитие детей

При освоении новых подходов к организации развивающей среды, и в частности планировки группового пространства (оно принципиально отличается от привычного группового пространства), педагоги обязательно должны понять, зачем нужно разделять пространство на центры активности, в чем их отличие от традиционных для детского сада уголков или зон.

Важно, чтобы у педагогов появились собственные убеждения относительно содержания и наполнения развивающей среды, которую они создают и ежедневно используют в группах. Воспитатели должны приобрести определенные навыки работы с детьми в создаваемом ими образовательном пространстве.

Организуя групповое пространство и подбирая материалы для занятий, воспитатели должны проанализировать свою предшествующую

работу, критически осмыслить ее и приложить усилия к тому, чтобы понять смысл перемен, в которые вовлечены. При переходе на программу «Открытия» с более традиционной и привычной программы у воспитателей могут возникнуть определенные сложности. Часто у педагогов возникает ощущение, что они «так всегда и делали». Сравнивая новое с привычным, воспитатели должны понять, как среда, окружающая детей, влияет на их поведение. Ведь нередко дети не могут найти себе занятие; уныло повторяют одни и те же виды деятельности; бегают по комнате и шумят; ломают игрушки; не хотят делиться ими; сопротивляются просьбам взрослых о помощи в уборке; полагаются на взрослых в выборе материалов для занятий.

Для центров активности подбираются разнообразные материалы, которые дети могут использовать, проявляя нестандартный и творческий подход. Воспитатели должны серьезно подходить к отбору для каждого центра материалов, которые:

- ✧ отражают особенности реального мира;
- ✧ побуждают к дальнейшим исследованиям;
- ✧ соответствуют интересам и уровню развития детей;
- ✧ обеспечивают дальнейшее развитие детей;
- ✧ имеются в достаточном количестве;
- ✧ доступны и привлекательны;
- ✧ систематизированы и снабжены надписями и символами.

Материалы заменяют по мере того, как дети приобретают новые навыки, знания, как у них появляются новые интересы. Материалы в центрах активности подталкивают детей к самостоятельным исследованиям.

Литературный центр (Центр грамотности и письма)

Дети — любознательные, спонтанные, конкретно мыслящие существа, стремящиеся получить доступ к миру взрослых. Главный ключ к этому миру — речь.



Литературный центр — пожалуй, самый главный из всех центров активности в группе. Для того чтобы осмысленно построить программу по развитию речи, нужно осознать, что освоение языка — это естественный, хотя и сложный процесс. Внимательный и ответственный подбор воспитателями материалов в этом центре способствует развитию естественного стремления детей к постоянному речевому общению, развитию уверенной связной речи и обогащению словаря.

Работа в литературном центре в большой степени построена на совместной деятельности детей. Материалы, которые группируются здесь, призваны побуждать детей к участию в беседах, рассказыванию историй из собственного опыта и т. п.

Влияние на развитие

Материалы центра, а также применяемые педагогами технологии способствуют:

- ✧ развитию диалогической и связной речи;
- ✧ обогащению словаря, пониманию смысла слов, освоению словообразования;

- ✧ развитию звуковой культуры речи;
- ✧ развитию опыта слухового восприятия речи, слушания литературных текстов;
- ✧ развитию интереса к грамотности и письму, подготовке к обучению в школе.

Центр сюжетно-ролевой игры

Этот центр внешне мало отличается от привычных игровых зон в детских садах. Разница, прежде всего, в конкретной и обособленной площадке, на которой сосредоточивается все нужное оборудование и развиваются самые разные игры, в которых дети отражают то, что наблюдают вокруг себя. Они берут на себя и проигрывают разные роли и самые разные сюжеты.

Этот центр также может называться «центром драматизации». Драматизация в детском саду — это инсценировки, разыгрывание литературных произведений средствами кукольного театра или непосредственно детьми, исполняющими разные роли. В программе «Открытия» драматизации, возможно, представлены даже в большем объеме, чем в традиционных программах. Вопрос: отводить ли под инсценировки кукольный театр или другое отдельное место, решается в зависимости от конкретной ситуации в группе. Если площадь группового помещения позволяет — можно выделить «театральный центр», если помещения недостаточно — руководствоваться реальными возможностями, в том числе разыгрывать спектакли и на площади центра сюжетно-ролевой игры.

Очень важно помнить, что творческая драматизация и игра, особенно у малышей, не может быть изолирована или ограничена определенным местом и временем. Очень интересные и содержательные «драматические» игры дети могут разыгрывать и в строительном центре, и в центре песка и воды. Строя самолет, они разыгрывают роли летчиков; купая и одевая куклу в центре песка и воды — роль родителей.



Наличие тех или иных материалов и обстановка в разных центрах существенно влияют на характер и содержание игры и в известной степени помогают ребенку лучше понять свою роль и найти подходящее место для ее обыгрывания.

Педагоги и психологи придают огромное значение игре как ведущей деятельности ребенка. Для дошкольников игра — это идеальная арена для эмоционально насы-

щенного и осмысленного обучения. В Программе, ориентированной на ребенка, игра выступает как приоритетная форма деятельности. Содержательная работа детей в центрах активности — это и есть обучение через игру и целенаправленное познание. Играя, дети открывают для себя что-то новое, через игру и поисковую деятельность они учатся учиться. Воспитатели могут смело рассчитывать на развитие детей во всех областях деятельности в центре сюжетно-ролевой игры.

Влияние на развитие

В ходе творческой драматизации, сюжетно-ролевых игр осуществляются такие виды действий, которые:

- ✧ развивают активную и пассивную речь;
- ✧ помогают детям разобраться во взаимоотношениях людей и освоить модели поведения;
- ✧ способствуют развитию органов чувств;
- ✧ способствуют развитию представлений о предметах и явлениях окружающего мира;
- ✧ учат решать проблемы;
- ✧ стимулируют творческое начало, креативность;

- ✧ развивают самооценку и самоуважение;
- ✧ учат способам выражения эмоций и чувств;
- ✧ развивают общую и мелкую моторику.

Наконец, игра знаменует радость и свободу детства, его позитивное проживание. У детей появляется чувство, что они влияют на окружающий мир.

Социальное развитие

Игра почти всегда предполагает участие нескольких детей, что способствует социальному развитию. В игре присутствует и планирование: «Я буду мамой, а ты ребенком, хорошо?»

Игра дает возможность практиковаться в разрешении конфликтов. («Я хочу играть с этой сумкой, ты ее не трогай».) Дети при этом могут спорить и огорчаться, но они привыкают иметь дело с интересами других. Одновременно они начинают понимать, что со сверстниками все же лучше договариваться, тогда играть интереснее и приятнее.

Эмоциональное развитие

В ролевой игре ребенок может переодеться и ощутить себя тем, кем хочет стать — всемогущим родителем или всезнающим доктором; стеснительный малыш может стать сильным и отважным.

Дети привносят в игру все, что знают о жизни: воспоминания, порой болезненные, страхи, заблуждения и пожелания. Они могут проигрывать радостные события, чтобы еще раз испытать удовольствие, но могут проигрывать и испугавшие их ситуации. Такая игра помогает ребенку справиться с возможными негативными переживаниями, осмыслить и принять неприятные события его жизни. Благодаря игре у детей растет понимание своих сильных и слабых сторон, формируется способность лидировать или подчиняться.

Интеллектуальное развитие

В сюжетно-ролевой и драматической игре дети учатся устанавливать связь между различными явлениями, развивая когнитивные навыки. Они учатся на пробах и ошибках, реализуют свои планы, формируют представления о прошлом, настоящем и будущем. В игре дети могут

использовать игрушки и материалы самым разным образом, развивая творческое начало.

Сюжетно-ролевая игра стимулирует умственное развитие благодаря вовлечению речевых навыков, играющих ключевую роль в мышлении и общении.

Развитие элементарных математических представлений

В ходе игры дети используют группы и подгруппы предметов. Им приходится отсчитать необходимое для кормления кукол количество посуды, классифицировать чайную и столовую посуду, устанавливать равенство предметов и т. п.

Помогая накрывать на стол для обеда, дети постигают такие понятия, как: «столько — сколько», «достаточно», «слишком мало». В играх они знакомятся с понятиями: «меньше», «тяжелее», «шире», «уже».

Когда воспитатели начинают работать по Программе, ориентированной на ребенка, они часто оспаривают необходимость ежедневно предоставлять им свободу в выборе занятий. В частности, они говорят: «Некоторые дети не захотят заниматься в центре математики. Они постоянно будут сидеть в центре сюжетно-ролевой игры, поэтому их математическое развитие будет тормозиться». В противовес этому многолетний практический опыт воспитателей, работающих по Программе, свидетельствует: естественная любознательность ребенка и хорошие материалы позовут его в центр математики. А главный прием воспитателя — наблюдение за детьми во время их работы в центрах активности. Воспитатель может «встроиться» в игру ребенка, который игнорирует центр математики, и тем самым помочь ему решить и математические, и речевые, и многие другие задачи.

Центр искусств

Этот центр выполняет разные функции, прежде всего, способствуя развитию креативности, любознательности, воображения и инициативы детей.

Если детям предоставлены время и возможность свободно экспериментировать с материалами, открывать для себя новое, опробовать идеи, у них формируется основа для успешности и повышения самооценки.

В центре искусства дети могут рисовать на мольбертах, заниматься пальцевой живописью, лепить, заниматься аппликацией.

Качественная детская образовательная программа обеспечивает ребенку опыт творчества на основе разнообразия материалов.

Обычно дети переживают по поводу того, что они делают, потому что конечный продукт с точки зрения взрослого может быть ни на что не похож. Воспитатель должен всегда помнить о том, что у детей разные способности и каждый ребенок нуждается в поддержке. Старания каждого ребенка должны быть оценены по достоинству.

Влияние на развитие

Эмоциональное развитие

- ✧ Путь для выражения чувств и собственных представлений об окружающем мире.
- ✧ Возможность эмоциональной разрядки.
- ✧ Чувство удовлетворения от создания собственного продукта.
- ✧ Радость от ощущения собственной успешности.

Сенсомоторное развитие

- ✧ Развитие мелкой моторики.
- ✧ Развитие тактильного восприятия.
- ✧ Развитие остроты зрительного восприятия.
- ✧ Развитие крупной моторики.
- ✧ Приобретение опыта координации зрения и руки.

Социальное развитие

- ✧ Возможности сотрудничать с другими детьми и действовать по очереди.
- ✧ Воспитание уважения к чужим идеям.

- ✧ Обучение ответственности за сохранность материалов.
- ✧ Стимулирование детей к принятию совместных решений и к реализации совместных замыслов.

Интеллектуальное развитие

- ✧ Знакомство с линией, цветом, формой, размером и текстурой.
- ✧ Приучение к последовательности и планированию.

Художественно-эстетическое развитие

- ✧ Формирование художественного вкуса.
- ✧ Развитие художественных, музыкальных и иных способностей к искусству.
- ✧ Развитие творческого самовыражения.
- ✧ Формирование способности ценить культурное и художественное наследие.



Центр кулинарии

Занятия детей кулинарией в том или ином виде могут быть предусмотрены разными программами, но обычно они не включаются в планы работы воспитателей в качестве занятий, ценных с точки зрения образования детей.

Однако в Программе, ориентированной на ребенка, обязательно планируется создание центра кулинарии и регулярная работа детей в нем. Эти занятия организуются реже других, обычно 1 раз в 10 дней или 1 раз в 2 недели. В ходе активной и интересной для детей деятельности в центре решаются многие образовательные задачи.

Существующая в современном дошкольном образовании практика подготовки к школе, к сожалению, нередко принимает вид «натаскивания» — в частности, детей заставляют заниматься немотивированным чтением и письмом. В то время как занимательная работа по записи и чтению рецеп-



тов в центре кулинарии вызывает у детей настоящий интерес к грамотности, то есть возникает естественная готовность к школьному обучению.

Все дети испытывают удовольствие от выполнения несложных кухонных обязанностей. Даже двух- или трехлетние малыши могут разминать картофель, намазывать джем на хлеб, помогать месить тесто. При этом они получают простейшие представления о продуктах питания. Придумывая разные игры и занятия в центре кулинарии, можно обеспечить развитие разных детских способностей и интересов.

Влияние на развитие

Развитие элементарных математических представлений

Как известно, для того чтобы что-то приготовить, нужно запастись продуктами в нужном количестве. С этой целью в центре кулинарии используются различные весы, мерные емкости (пластиковые стаканы, миски, банки, кувшины и др.), блокноты для записи нужного количества продуктов. Дети вместе с воспитателем могут вести кулинарную книгу, записывая в нее рецепты.

В центре кулинарии в прозрачных банках можно выставлять разные продукты. Например, крупу, которую интересно сравнивать по цвету, размеру, форме зерен и весу. Можно делать выводы, различать, сопоставлять. Рассматривая эти крупы, дети обязательно будут спрашивать, как варить кашу, какие еще продукты нужны для того, чтобы ее приготовить, где их взять, как взвесить, отсыпать, а затем задумают эту кашу сварить. Как правило, найдется бабушка или мама, которая принесет необходимую посуду и будет варить кашу вместе с детьми.

Осенью в такие банки уместно поместить разные по цвету и размеру фасоль, бобы, горох. Даже простое пересыпание таких продуктов, рассматривание и изготовление карточек-этикеток — полезное занятие, которое порождает дальнейшую поисковую деятельность (что готовят из этих продуктов и др.).

Можно отправиться на кухню к повару с вопросом: что можно приготовить из этих продуктов (гороха, бобов, фасоли). Можно попросить

повара сварить гороховый суп и рассказать детям, как он этот суп готовил. Это вызовет у детей желание приготовить дома такой или другой суп с мамой или бабушкой.

Желательно написать для родителей информационный листок и попросить поддержать дома детскую инициативу, дав ребенку возможность принять непосредственное участие в приготовлении блюда. При этом нужно пояснить родителям, что это занятие полезно, в том числе и для развития речи, потому что на утреннем сборе им будет предложено рассказать о том, что и как они приготовили.

Развитие речи

В ходе занятий в центре кулинарии происходит не только пополнение словарного запаса, но и развитие связной и диалогической речи, ведь в процессе работы дети задают вопросы и отвечают на них, пересказывают последовательность своих действий, рассказывают где, как, сколько и какие продукты они покупали и расходовали, узнают и вводят в активный словарь много новых слов.

В этом центре в процессе занятий возникает интерес к грамоте и письму, ведь рецепт надо прочитать и записать. Делает это взрослый или ребенок, который умеет писать: записывает рецепт печатными буквами. Дети испытывают интерес к буквам и начинают понимать (что очень важно) функциональное назначение письма. Это настоящее открытие — зачем люди пишут? — приходит вследствие собственной активной работы и вызывает желание научиться писать и читать.

Развитие социальных навыков

В этом центре у детей развиваются умения договариваться и решать различные возникающие проблемы (где взять продукты, кто и что будет делать, кто будет рассказывать о работе в центре кулинарии на вечернем, итоговом сборе).

Сенсомоторное развитие

Все продукты различаются по цвету, запаху, консистенции, вкусу. В процессе их сравнения обогащается сенсорный опыт детей. Снятие кожуры, просеивание, разливание, взбивание развивают мелкую моторику.

Общее интеллектуальное и личностное развитие

В ходе работы в центре кулинарии можно спланировать задачи по развитию памяти, умения сосредоточиться, соотносить задуманное с результатом, целеустремленности, креативности.

Воспитатели могут предусмотреть и другие образовательные задачи, которые можно решить через активную деятельность в центре кулинарии.

Центр песка и воды

Центр песка и воды — настоящий подарок для детей. В этом центре дети играют не каждый день. Подготовка к работе в нем сопряжена с некоторыми хлопотами для персонала, однако не так уж и сложна. При выборе места для этого центра нужно остановиться на ближайшем к источнику воды и возможности ее слива. Как правило, его размещают недалеко от умывальной комнаты. Иногда игры с водой воспитатели организуют в самой умывальной комнате, если она достаточно просторна, но в этом случае нужен взрослый, который на протяжении активной работы детей в этом центре будет находиться рядом.

Чтобы дети не обливались водой, нужно иметь в этом центре непромокаемые халатики. Дети любят их надевать; в них они увереннее

себя чувствуют при играх с водой. Конечно, какое-то количество воды может быть пролито на пол, поэтому нужно позаботиться о том, чтобы своевременно вытереть пол.

Дети получают большое удовольствие при работе в этом центре, воспитатели — множество возможностей для того, чтобы решать самые разные образовательные задачи.



Влияние на развитие

Развитие элементарных математических представлений

- ✧ Насыпание или наливание равного количества песка и воды в сосуды разной формы поможет понять, что количество не зависит от формы сосуда.
- ✧ Исследование, сколько и каких мисок или ведерок с водой и песком потребуется, чтобы наполнить стол-бассейн или песочницу, поможет совершенствовать навыки счета.
- ✧ Переливание воды в пластмассовые бутылочки разной величины поможет детям освоить понятия «больше» и «меньше», определить, сколько воды из маленьких бутылочек поместится в большой бутылке.

Развитие естественно-научных представлений

- ✧ Проведение экспериментов с водой и песком («Что будет, если я брошу этот предмет в воду?», «Что будет, если снег или лед оставить в пустом ведерке или в теплой воде?»; добавление воды в песок, красителя в воду или кубиков льда в теплую воду).
- ✧ Классификация плавающих и тонущих предметов.

Сенсомоторное развитие

- ✧ Пересыпание, просеивание песка, закапывание в нем предметов, просто копание в песке дарят детям замечательные тактильные ощущения и развивают мелкую моторику.
- ✧ Развитие мелкой моторики при переливании воды из одного сосуда в другой, удерживании скользких кусочков мыла.
- ✧ Освоение тонких движений при работе с пластмассовой пипеткой (накапывание в банки красителей).



Речевое и социальное развитие

- ✧ Необходимость договариваться о том, кто с какими игрушками будет играть, способствует развитию диалога между детьми, развивает позитивное социальное взаимодействие.
- ✧ Активная деятельность детей в центре песка и воды способствует развитию связной речи.
- ✧ Активное и естественное обогащение словаря происходит в процессе игр с самыми разными предметами и игрушками.

Центр науки и естествознания

Дети — природные исследователи, активно собирающие информацию об окружающем мире, пытающиеся понять мир с помощью наблюдений и экспериментирования. Естественная любознательность детей переходит в деятельность познания. Очень важно, чтобы дети участвовали в процессе исследования.

Центр науки принципиально важен для программы, ориентированной на ребенка, хотя бы потому, что один из важнейших ее принципов — обучение через собственный опыт, пробы и открытия.

Оказывается, ребенок может многое открыть для себя, обрести новые знания путем собственных действий и нехитрых экспериментов. Это совсем иные знания, нежели повторенные вслед за взрослым или запомнившиеся

по заданному образцу. Удивление и восторг — вот что испытывает ребенок, самостоятельно открывший неведомое для себя раньше!

Принцип познания через собственные действия и открытия выдерживается в Программе при работе во всех без исключения видах деятельности. Но создание специального центра, где дети могут сосредоточенно экспериментировать, пробуя и по-



второя свои действия в поисках результата, проводя долгосрочные наблюдения, безусловно, оправдывает себя.

Влияние на развитие

- ✧ Развитие представлений о физических качествах предметов и явлений.
- ✧ Развитие тактильной чувствительности пальцев рук.
- ✧ Формирование элементарных математических представлений о формах, размерах, объеме, величине, времени.
- ✧ Развитие восприятия.
- ✧ Развитие речи и других коммуникативных навыков.
- ✧ Формирование умения размышлять, сопоставлять, формулировать вопросы, делать собственные выводы.
- ✧ Обогащение эмоциональных переживаний.
- ✧ Обеспечение социального развития в процессе взаимодействия.

Центр строительства

В процессе конструирования у детей появляется много возможностей проявить свое творческое начало.

Конструирование способствует развитию речи, социальных навыков, математического и научного мышления и представлений о социальном окружении. Дети учатся распознавать формы, определять высоту, вес предметов, их соотношение; приобретают опыт совместной работы.

Центр строительства всегда притягивает детей. Природа кон-



структура такова, что с его помощью дети могут воспроизводить задуманное так, как им этого хочется, усложнять, менять и вновь повторять сделанное.

Влияние на развитие

Речевое развитие

В процессе работы в центре строительства создается много возможностей для расширения словаря детей. Это происходит в процессе обсуждения плана будущей постройки со сверстниками, в ходе ее сооружения (называние форм и размеров блоков), рассказов о созданной конструкции и дальнейших строительных замыслах. В центре строительства происходят первые попытки функционального письма, когда дети изготавливают для своих построек вывески и обозначения.

Развитие социальных навыков

При работе с конструктором, когда дети совместно планируют и реализуют замысел постройки, дошкольники приобретают социальные навыки.

Развитие элементарных математических представлений

Действуя с элементами конструктора, дети осваивают следующие понятия:

- ✧ размер, форма, вес, высота, толщина, соотношение, направление, пространство, образец;
- ✧ наблюдение, классификация, составление плана, предположения;
- ✧ горизонтально, вертикально;
- ✧ равновесие, баланс, устойчивость;
- ✧ измерение, счет;
- ✧ сходство, различие;
- ✧ равенство (два половинных блока равняются одному полному);
- ✧ упорядочивание по размеру или форме;
- ✧ пробы и ошибки.

Развитие мелкой и крупной моторики

Игры с конструктором развивают общую и мелкую моторику. Дети учатся действовать со строительными элементами разных размеров и веса, уравнивать их; привыкают действовать в рамках заданного пространства. У них развивается точность движений, глазомер. В процессе действия с предметами происходит выделение ведущей руки. Благодаря поиску тонкого равновесия совершенствуется зрительное восприятие.

«Работающие» стенды

Широкое применение в практике получили рекомендуемые Программой «работающие» стенды.

Плакаты «Наше солнышко», «Звезда недели», «Ты — самый лучший», «Ваше величество...» — это что-то вроде доски почета, на которую вывешиваются фотографии детей, проявивших себя в каком-то виде деятельности. Воспитатель должен регулировать ситуацию так, чтобы каждый ребенок в течение года имел возможность побывать победителем.





Стенды «Наши дни рождения» служат удобным напоминанием детям о возможности поздравить именинника.

Важный атрибут групповой жизни — «Доска выбора», с помощью которой дети обозначают свой выбор центра активности. В средней группе это может быть стенд с дорожками, на которые дети помещают фигурки гномиков,

обозначая свой выбор, в подготовительной — стенд с кармашками, куда дети вкладывают визитки со своими именами. В младшей группе дети помещают в центр активности небольшие мягкие игрушки.

Очень разнообразны в группах стенды «Сколько нас?». Чаще всего это плакаты с отпечатками детских ладошек, но может быть также воздушный шар с написанными именами, гирлянда из крупных бумажных колечек с именами, улей, где у каждой пчелки есть имя, и пр.

Стенды часто меняются, выполняются самими детьми в центре искусств из бумаги, картона, ленточек, воздушных шаров. Эта работа очень сближает всех детей, помогает им научиться говорить чаще «Мы», чем «Я».

Также полезны стенды «Дни недели», «Части суток», «Меню», «Мы дежуриим» и т. п.

Информация на стенде для родителей «Мы сегодня...» меняется ежедневно. Здесь воспитатели кратко перечисляют основные интересные события, происходящие в детском саду. Определенным цветом (заранее оговоренным) родителям пишут подсказки о том, что можно спросить у ребенка, о чем с ним поговорить вечером (дети не всегда могут вспомнить про свои «давние» утренние дела). Возможность пользоваться подсказками позволяет родителям и детям без труда найти общий язык при обсуждении текущих дел.

Взаимодействие педагогов с детьми

Какую роль играет педагог во взаимодействии с детьми в ходе работы по программе «Открытия»?

Программа предполагает, что воспитатель — помощник ребенка, фасилитатор (обеспечивающий успешную групповую коммуникацию), облегчающий, содействующий, сопровождающий. Он готов поддержать, усложнить игру, вовремя добавить материалы, ответить на вопросы, выслушать, дать дополнительную информацию.

Создание развивающей среды в группе, куда ребенок хотел бы возвращаться, где он чувствовал бы себя нужным и успешным, — достаточно сложная задача, требующая от воспитателя умения наблюдать за детьми и анализировать, понимать различия в темпах их развития и возможностях, работать в команде педагогов детского сада и обязательно вовлекать семью.

Личностно-ориентированное взаимодействие взрослых и детей является основным условием и средством для достижения эмоционального благополучия, развития способностей и базиса личностной культуры



каждого ребенка. Работая по программе, ориентированной на ребенка, педагоги строят процесс обучения, используя методы, соответствующие возрастным особенностям детей, оптимизируют и направляют процесс обучения так, чтобы он соответствовал их уровню развития, индивидуальным интересам, потребностям и возможностям.

Взаимодействие между взрослыми и детьми, как и взаимодействие между сверстниками, имеет огромное значение для социально-эмоционального и личностного развития дошкольников. Именно в процессе взаимодействия у детей развивается чувство собственного «я», чувство принадлежности к определенному сообществу, а также приобретаются знания об окружающем мире.

Программа «Открытия» предполагает индивидуальный подход к обучению и воспитанию детей, основанный на убеждении в том, что все дети особенные и обладают уникальными потребностями, которые необходимо учитывать при обучении. Каждый ребенок развивается в своем, присущем только ему, темпе и обладает определенными склонностями и интересами. Педагоги должны использовать свои знания об особенностях развития детей, а также свой опыт взаимоотношения с дошкольниками и их семьями для того, чтобы понять и оценить многообразие воспитанников в каждой группе детского сада и учесть уникальные потребности и потенциальные возможности каждого ребенка.

Достижение целей развития, поставленных в Программе

Каким образом можно построить взаимодействие с детьми в группе детского сада, чтобы личность каждого ребенка, к развитию которой стремится программа «Открытия», действительно развивалась?

Самостоятельность и инициативность

Педагог является не диктующим, всезнающим «источником информации», руководителем, а проводником, фасилитатором, «архитектором», создающим пространство для свободного творчества, где они

общаются друг с другом, участвуют в обсуждениях и совместном решении проблем. Педагоги поддерживают детей и помогают им осмыслить свои действия, учат рефлексировать и оценивать свою деятельность и поведение.

В группах детского сада педагоги создают развивающую среду, стимулирующую возможности для личной инициативы. Во время утреннего сбора и в течение дня детям предоставляется возможность выбора центра активности, выбора деятельности и материалов. Создание проекта или какого-либо продукта в результате этого выбора мотивирует и помогает почувствовать успех. Дети испытывают чувство гордости за свои достижения, когда могут самостоятельно вытереть стол после еды, зашнуровать ботинки, представить совместный коллаж или индивидуальные проекты.

Возможность экспериментировать и исследовать способствует развитию личной инициативы и творческого мышления. Имея возможность выбирать деятельность и партнеров по игре, дети понимают, что взрослые их уважают и верят в их способность планировать свою деятельность и осуществлять задуманное. Педагог также должен проявлять уважение, когда ребенок принимает решение не делать что-либо в настоящий момент, выражает желание сделать это в другой раз или находит способы сделать это другим способом. Педагог помогает детям учиться выбирать и брать на себя ответственность за свой выбор.

Ответственность и самоконтроль

В группе, работающей по программе «Открытия», дети самостоятельные и ответственные. Самостоятельность всегда сопряжена с ответственностью. Ответственности нельзя научить, она приобретается только на собственном опыте. Ответственные дети вырастают ответственными гражданами.

У большинства детей дошкольного возраста навык самоорганизации и самоконтроля только начинает складываться. В традиционных программах дошкольного образования в преобладающем большинстве случаев основная роль в организации правилосообразного поведения в группе

принадлежит воспитателю. Ребенку отводится лишь роль пассивного (а значит безответственного) исполнителя. Когда взрослые принимают решения за ребенка, они лишают его возможности самореализации, а следовательно, препятствуют развитию автономии и ответственности.

В группе, работающей по программе «Открытия», детям предоставляется множество возможностей развивать свою ответственность. Низкие открытые полки с надписями и символами помогают убирать за собой материалы после игры и поддерживать порядок в группе. Дети с помощью взрослого разрабатывают необходимые правила, например, «Кладу вещи туда, где я их взял», «Когда кто-то говорит, я внимательно слушаю».

Формирование самоконтроля и саморегуляции способствует развитию взаимоотношений между воспитателями и детьми. Приобретение навыков самоконтроля повышает самооценку, побуждает планировать, принимать решения и брать на себя ответственность за них. Ребенок, участвующий в разработке правил, самостоятельно следящий за их соблюдением и оценивающий свое поведение, учится быть ответственным за свои слова и поступки, жить в соответствии с общепринятыми нормами поведения.

В группе, работающей по программе «Открытия», правила общения детей между собой—это не руководящие установки педагога, кото-

рый контролирует их соблюдение и наказывает нарушителей, а нормы взаимодействия, которые разрабатываются совместно с детьми. Когда дети самостоятельно находят способы разрешения конфликтов, они учатся принимать на себя ответственность за свои поступки.

Педагоги создают условия для развития ответственности детей, помогая им брать на себя определенные роли в группе; вовлекают



каждого ребенка в создание для себя обязанностей в группе вместо того, чтобы просто распределять их. Дети берут на себя ответственность за выполнение таких обязанностей, которые соответствуют их уровню развития и которые они могут выполнить, например, Точильщик карандашей (точит карандаши), Детектив (ищет потерянные вещи), Ботаник (поливает цветы), Миротворец (примиряет детей), Официант (накрывает на стол), Хранитель зоопарка (кормит животных), Уборщик (подметает пол), Воспитатель (отмечает посещаемость), Музыкант (выбирает песню), Библиотекарь (выбирает книгу для группового чтения) и т.д. Педагоги поощряют желание детей обучать друг друга тому, что они знают или умеют делать. Разумеется, педагоги всячески способствуют тому, чтобы дети менялись социальными ролями, чтобы каждый ребенок попробовал разные роли.

Чувство уверенности в себе и позитивная самооценка

Поиск ответов на вопросы: «Кто я? Что я люблю? Что я могу? Что делает меня особенным?» есть основной путь развития детей. Взаимодействуя с людьми и исследуя окружающий мир, они постоянно приобретают информацию, способствующую их самопознанию. Таким образом, дети постепенно выстраивают Я-концепцию, составляя собственное мнение о себе.

По мере того как у детей развиваются все более и более сложные самоощущения, они составляют положительное и отрицательное мнение о себе. Поначалу они получают эту информацию через взаимодействие со значимыми в их жизни людьми — членами семьи, воспитателями, другими детьми. Эти люди служат зеркалом, в котором дети видят себя и оценивают то, что видят. Если отражение хорошее, ре-



бенок даст себе положительную оценку, если негативное, то и мнение о себе будет таким же.

Целью педагогов является создание оптимальных условий для развития личности ребенка, самопознания и максимального повышения детской самооценки. Воспитатели и учителя должны использовать эффективные стратегии и методы для активизации этих процессов.

Самооценка — это чувство собственной значимости. Чувство опоры, которое возникает, когда ребенок знает свои сильные стороны, основано на опыте успешного преодоления трудностей. Самооценка формируется в процессе ежедневной деятельности детей.

Когда ребенок успешен в своей деятельности, его самооценка возрастает, и он воспринимает себя как человека, способного и умеющего справляться с проблемами. Если же ребенок постоянно сталкивается в своей деятельности с негативными последствиями, у него ничего не получается и он чувствует недовольство и критику взрослых, отвержение сверстников, то его самооценка страдает. В результате ребенок может начать думать о себе: «Я — неудачник», «Я не могу ничего делать правильно», «У меня никогда ничего не получится», «Меня не за что любить». Возможно, родители или другие взрослые ругали его, заставляя испытывать стыд, преуменьшая его способности. Не исключено, что причиной является искреннее желание сделать так, чтобы ребенок вел себя правильно, действовал успешно, а для этого необходимо указать ему на ошибки, рассказать, как надо действовать. Однако в действительности это приводит к тому, что у ребенка полностью исчезает желание пробовать, готовность действовать самостоятельно, идти на риск. Такие дети легко сдаются и даже не пытаются завершить начатое дело или решить проблему. Их уверенность в себе подорвана, они не верят, что на что-то способны.

Чувство идентификации и самооценка имеют также и культурную специфику; они основаны, в том числе, и на этническом происхождении ребенка. Дети могут отличаться не только индивидуальными, но и культурными стилями познания и пользоваться культурно-заданными

способами общения с людьми. Педагоги должны создавать в группах такую атмосферу, чтобы дети чувствовали уважение друг к другу и к культуре всех семей. Педагоги собирают информацию о семьях детей, посещающих группу: об их жизненных представлениях, системе ценностей, порядке повседневной жизни, обычаях и регулярно освещают и представляют культуру и традиции разных семей. Они приглашают родителей в качестве гостей группы для участия в утреннем сборе и других видах деятельности: просят рассказать о национальных традициях и праздниках, прочесть сказки, стихи и книги, повествующие об истории и ценностях различных этнических групп, приготовить блюда и обменяться рецептами национальной кухни. В группе могут быть представлены фотографии семей, плакаты, картинки, отражающие многообразие национальных традиций и обычаев, а также культурных особенностей семей.

Педагоги обучают детей социально принятому поведению в разных ситуациях, создают условия для обсуждения в группах темы индивидуальных и культурных различий и большого значения дружбы. Педагогу легче научить детей пониманию и принятию широкого круга различий между людьми (толерантности) как нормы — и преимущества! — жизни, через непосредственный контакт с этими различиями.

Социально-коммуникативное развитие

Процесс социального развития ребенка в группе выражается в систематическом поощрении различных социальных взаимодействий. Дети, которые научатся устанавливать длительные дружеские отношения в дошкольном возрасте, будут уметь дружить и тогда, когда станут взрослыми. Социальному развитию способствуют прочные и надежные отношения с родителями и педагогами и возможность играть с другими детьми. И наоборот, при отсутствии надежных доверительных отношений с взрослыми и редкими контактами с детьми в игровой деятельности социальное развитие детей замедляется.

Многие дети с легкостью общаются со сверстниками, они инстинктивно знают, как завести друзей и найти свое место в группе, получают удо-

вольствие от общения со сверстниками и взрослыми. Но также в группе могут быть и дети, которым нужно больше времени, чтобы почувствовать себя комфортно в группе, которым необходима помощь. Когда они будут готовы к взаимодействию, то смогут сами вступать в игру со сверстниками и приобрести друзей.

Дети, которые неспособны устанавливать дружеские отношения со сверстниками и чувствуют себя отверженными большую часть времени, могут иметь серьезные проблемы, когда станут взрослыми. У этих детей, как правило, низкая самооценка, отсутствуют навыки общения, что затрудняет коммуникацию с другими детьми и взрослыми.

Дети обучаются, приобретая знания и навыки через исследования, опыты, игры и взаимодействие со сверстниками и взрослыми. Важно активно способствовать возникновению социальных взаимодействий между детьми. Этого можно добиться различными способами. Например, путем использования карточек с именами детей, а также предоставляя им возможность самостоятельно выбирать партнеров для игры или другой деятельности. Педагоги могут заранее организовать рассадку детей или дать им возможность самим выбрать место во время группового сбора, работы в группе или приема пищи. Некоторые ребята получают удовольствие, выполняя роль лидера, общаясь и помогая другим детям. Другим просто нравятся некоторые

сверстники, и они с удовольствием общаются с ними.

Педагоги могут поддержать развитие дружеских взаимоотношений, предлагая детям задания, в ходе которых им придется активно общаться. Во время группового сбора можно побуждать детей не только выбирать, в каком центре активности играть, но также вовлекать в игру других ребят. Такой



вид подсказки может быть особенно полезен детям, испытывающим проблемы с осуществлением выбора.

Дети должны иметь возможность оказывать помощь своим сверстникам при каждом удобном случае.

При каждой возможности педагог должен побуждать детей помогать друг другу, а не обращаться сразу за помощью к взрослым. Можно ввести правило «Спроси трех». Суть этого правила в том, что прежде чем обратиться за помощью к воспитателю, ребенок должен попросить помощи у трех сверстников.

Умение работать в команде

Педагоги строят общение с детьми, выбирая стратегию поддержки и создания сообщества. Они избегают соревнований и сравнения детей друг с другом. Они не задают вопросов «Кто больше?», «У кого лучше?», «Кто первый?».

Детям важно научиться общаться, делиться информацией, самостоятельно разрешать конфликты и соблюдать очередность.

Педагоги строят сообщество, поощряя детей в том, чтобы они:

✧ **знали имена друг друга.** Дети запоминают и используют в общении имена друг друга, выясняют, чем интересуются и что чувствуют сверстники;

✧ **устанавливали и соблюдали очередность.** По мере взросления детей соблюдение очередности происходит уже без прежних ссор и отказа от игры;

✧ **делились друг с другом.** Дети учатся делиться игрушками, фломастерами, конфетами, местом на ковре и за столом, вниманием со стороны воспитателя и т. д.;



- ✧ **освобождали место в кругу.** Дети учатся освобождать место в кругу для опоздавших сверстников и садиться рядом не только со своими лучшими друзьями, но и с другими детьми;
- ✧ **участвовали в групповой деятельности.** Дети учатся конструктивно входить в группу играющих сверстников, участвовать в совместных играх и работать в команде;
- ✧ **приглашали других детей присоединиться к их играм и занятиям.** Дети учатся вовлекать своих сверстников в игру, предлагают им участвовать в совместной деятельности;
- ✧ **были дружелюбными и доброжелательными.** Дети учатся выражать благодарность другим людям, демонстрировать свой интерес к ним и радоваться успехам и достижениям сверстников;
- ✧ **работали и играли вместе.** Дети вместе работают над проектами и разрешают проблемы, вместе играют как единая команда;
- ✧ **разрешали конфликты.** Дети учатся разрешать конфликты через обсуждение, обмен мнениями. Они делятся своими чувствами, высказывают свою точку зрения и конструктивно решают проблемы.

Независимое и критическое мышление

Воспитатели, работая по Программе, ориентированной на ребенка, не задают детям типично «учительских» вопросов: «А если хорошо подумать?», «А кто знает правильный ответ?». Педагоги поощряют детей задавать вопросы. «Нет „глупых“ вопросов, — говорят мудрые педагоги. — Самый „глупый“ вопрос — это вопрос, который ты никогда не задашь и уйдешь, не выяснив ответ на него». Воспитатели задают детям открытые вопросы, развивающие мышление, способствуют тому, чтобы они сами искали ответы на свои вопросы, создавая условия для развития познавательной активности и независимого мышления.

Ценность организованного обсуждения в том, что взрослые учат детей логически мыслить, рассуждать, постепенно поднимая их сознание от конкретного способа мышления на более высокую ступень простейшего абстрагирования. Научить детей самостоятельно мыслить гораздо сложнее, чем дать им готовые знания.

Во время обмена новостями воспитатели объединяют детей вокруг общих увлечений, вызывают их интерес друг к другу. Опыт одного ребенка становится общим достоянием. У детей, с одной стороны, вырабатывается умение и привычка слушать собеседника (активное слушание), делиться своими мыслями и точкой зрения со сверстниками, формируются навыки публичного выступления перед группой детей и взрослых, создаются условия для речевого развития и навыков альтернативного мышления, а с другой, развивается способность к сдержанности, умение контролировать себя и навыки рефлексии.

Функции педагога при взаимодействии с детьми

Избегая директивной модели взаимодействия, педагоги строят общение с детьми, выбирая стратегию поддержки и создания индивидуальной программы развития для каждого ребенка, учитывающей его потребности (см. табл. 4). Педагоги понимают, что их выбор методов обучения может либо облегчать участие ребенка в видах деятельности, либо создавать препятствия. Педагоги осознают, что если дети испытывают трудности в обучении, то происходит это потому, что их технологии и методы обучения не позволяют этим детям освоить соответствующее действие, а не потому, что они не обладают способностью учиться.

Выбирая определенные методы и приемы, педагоги стараются добиться того, чтобы особенности и потребности большинства детей не препятствовали их участию в работе и достижению успеха в деятельности.

Таблица 4. Основные модели взаимодействия воспитателя с детьми

Тип взаимодействия	Задачи педагога	Действия педагога	Описание педагогического действия
Директивное	Направлять	Указание, как действовать	Воспитатели дают конкретные указания детям о том, как действовать, предельно ограничивая область возможных ошибок
	Демонстрировать	Демонстрация (показ)	Воспитатели демонстрируют образец детям, которые наблюдают за ними
	Содействовать	Помощь	Воспитатели решают проблему вместе с детьми (например, конструируют домик, делают кошелек из бумаги)
Недирективное/ посредническое	Подтягивать	Создание «зоны ближайшего развития»	Воспитатели бросают «вызов» ребенку или включают-ся в совместное с ним действие, которое позволяет ему работать на грани его возможностей
	Создавать условия	«Строительство лесов» (скаффолдинг)	Воспитатели предоставляют помощь, необходимую ребенку для достижения следующего уровня функционирования (дополнительные колесики на велосипеде, ярлыки, наглядные схемы и т. д.)
	Облегчать	Разовая помощь	Воспитатели предоставляют ребенку кратковременную помощь, позволяющую ему выйти на следующий уровень функционирования (поддерживают велосипед рукой в момент начала движения, поправляют захват инструмента, дают недостающий материал)

Тип взаимодействия	Задачи педагога	Действия педагога	Описание педагогического действия
Недирективное/посредническое	Моделировать	Моделирование	Воспитатели ненавязчиво демонстрируют желаемый способ действия или намекают, подсказывают, с комментариями или без них. Например, во время утреннего сбора воспитатель моделирует, как нужно слушать друг друга
Недирективное/поддерживающее	Поддерживать	Одобрение/поддержка	Воспитатели уделяют внимание ребенку, положительно оценивают, подбадривают и поддерживают его в том, что он делает

Педагоги используют разнообразные методы обучения и поддерживают детей с различными потребностями в обучении, учитывая их интересы и сильные стороны развития. Педагоги постоянно следят за тем, не появляются ли сигналы, которые свидетельствуют о том, что, возможно, метод не «работает» в отношении конкретного ребенка или группы детей, и готовы предпринять соответствующие меры для адаптации.

В лично-ориентированных программах педагог:

✳ направляет и облегчает процесс познания. Он стимулирует познание, разделяя с ребенком ответственность за обучение; планирует и создает условия для развития детей. При этом педагог всегда должен учитывать индивидуальные способности каждого ребенка. Например, если он хочет сделать вместе с детьми игровое тесто и знает, что у кого-то из детей группы плохо развита мелкая моторика, то просит этого ребенка переливать воду в миску из мерной кружки, а ребенку с хорошо развитой мелкой моторикой поручает отмерить чайную ложку растительного масла. Ребенка, который уже умеет читать, просит прочитать для всей группы рецепт теста. Ребенка,

который еще плохо умеет считать, просит считать ложки муки вместе с ребенком, который уже хорошо считает. Воспитатель должен всегда заранее продумывать такие аспекты в работе с детьми;

✧ предоставляет детям разнообразные материалы и создает ситуации, которые дают им неограниченные возможности взаимодействия с окружающим миром. Дети учатся успешнее, когда делают что-либо самостоятельно, выясняя и путем проб и ошибок, как устроен мир. Изученные понятия хорошо закрепляются с помощью активных упражнений. Например, такое понятие, как регулярность/нерегулярность структуры (закономерность), ребенок может усвоить, переплетая разноцветные нити, чередуя цвета или нанизывая на нитку бусины — синяя, желтая, синяя, желтая, синяя;

✧ внимательно наблюдает за тем, как дети работают с материалами. Это помогает ему определить, какие задания следует давать детям, исходя из их интересов, специфических потребностей, стилей восприятия. Следует отмечать, к каким материалам дети явно не проявляют интереса, стараться выяснить причины его отсутствия и разнообразить игры и задания;

✧ должен иметь представление о типичном развитии дошкольников и индивидуальных особенностях каждого ребенка; знать, какие материалы необходимы ребенку на том конкретном этапе развития, на котором он находится;

✧ должен уметь задавать детям открытые вопросы, помогая им продолжать исследовать и узнавать новое. Открытые вопросы предполагают более одного «правильного» ответа. Они также позволяют понять мыслительный процесс ребенка. Вопросы-ответы помогают развивать не только мышление, но и речь. Если воспитатель часто задает вопросы, то и дети начнут о многом спрашивать. Развитие мышления имеет гораздо большее значение для образования, чем запоминание фактической информации;

✧ дает детям время на обдумывание того, что они делают. Это позволяет лучше усвоить вводимое понятие. Воспитатель отводит

время на вопросы и ответы, а также на самостоятельное выражение мыслей;

✧ обсуждает с детьми все сделанные выводы и заключения, как верные, так и не совсем. Часто обсуждение идеи, которая в результате оказывается неверной, приносит больше пользы, чем обсуждение верного ответа;

✧ должен уметь идти на риск, пробовать новые материалы и новые пути использования старых материалов. Некоторые занятия окажутся особенно успешными; некоторые — наоборот.

Не следует ждать, что каждый ребенок будет с удовольствием участвовать в каждом занятии. Инициативный педагог вовремя заменит материалы или найдет способ продолжить и развить занятие, которое имеет особенный успех. Он предлагает детям новые занятия, чтобы приучить их активно пробовать новое;

✧ должен уметь признать, что он чего-то не знает, — это лучше, чем дать неверную или неточную информацию. Говоря «не знаю», воспитатель тем самым создает обстановку, в которой он и дети вместе участвуют в поиске ответов и решений, совместно исследуют мир. При этом дети учатся пользоваться различными источниками; замечают, что и взрослые тоже учатся;

✧ общается и играет с детьми, разделяет их стремление узнать новое и проявляет интерес ко всему, что дети делают и исследуют;

✧ умеет почувствовать, когда его присутствие не нужно; когда детей следует предоставить самим себе, чтобы они самостоятельно управляли процессом познания.

Правила поведения в группе

Совместная жизнь детей в группе не обходится без ситуаций, требующих наведения порядка. Традиционно считалось, что детям нужен

внешний контролер (воспитатель), без которого проблемы не могут быть решены. Ребенку отводилась роль пассивного исполнителя установленных взрослым правил. Педагоги считали, что они должны четко сформулировать разумные правила поведения в группе и затем познакомить с ними детей в течение первой недели их пребывания в детском саду.

Самостоятельность и свобода выбора неотделимы от ответственности. Свобода в программе, ориентированной на ребенка, — это не свобода от ограничений и правил, а свобода для взаимного уважения.

Работая по программе «Открытия», педагоги стремятся развивать в детях самостоятельность, которая всегда сопряжена с ответственностью. Начиная с младшей группы детского сада, воспитатели постепенно вовлекают детей в разработку правил, помогают им самостоятельно следовать этим правилам и оценивать свое поведение. Дети вместе с воспитателем обсуждают и устанавливают правила в группе, которые становятся общими стандартами для всех, включая и воспитателей. В младшей группе это может быть какое-то одно простое правило, выработанное воспитателем вместе с детьми. В средней группе дети уже могут сами предлагать и с помощью взрослого принять к исполнению 2–3 несложных правила. Детям старшего дошкольного возраста доступно совместное принятие и выполнение нескольких понятных, разумных правил.

Дети различаются по уровню своей готовности соблюдать правила и принимать тот тип поведения, который от них ожидают педагоги. Одним из лучших способов обеспечить максимальное соблюдение правил детьми является привлечение самих детей к определению этих правил, их изменению и принятию новых правил по мере возникновения такой необходимости; то есть дети:

- ✧ участвуют в разработке правил;
- ✧ следят за их соблюдением;
- ✧ оценивают свое поведение с точки зрения соблюдения правил;
- ✧ учатся быть ответственными за свои слова и поступки.

Воспитатель, который научил детей правилосообразному поведению, может освободить себя от нудного и утомительного контроля. Кроме того, принятие детьми правила, которое они разработали сами, создает у них чувство причастности и ответственности за его соблюдение. Дети учатся самоконтролю, могут регулировать свое поведение не по указке «сверху», а по собственной инициативе и собственному пониманию. Это создает основания для развития осмысленной произвольности, способствует психологически правильному взрослению ребенка и переходу его в следующий, младший школьный возраст.



Групповой сбор

Групповым сбором (утренний, вечерний или дневной сбор) называется время, когда дети собираются вместе и занимаются каким-то общим делом (см. табл. 5). Это может быть приветствие друг друга, игра, пение, чтение книги, беседа о том, что дети делали во время выходных, планирование деятельности и демонстрация ее результатов. Для большинства малышей 3–4 лет максимальный промежуток времени, в течение которого они в состоянии сосредоточивать свое внимание, обычно составляет 5–10 минут. Для детей среднего дошкольного возраста этот промежуток составляет 10–15 минут.

Дети старшего дошкольного возраста могут сосредоточиться на одной теме в течение 15–20 минут. Лучше всего в начале учебного года отводить на групповой сбор лишь несколько минут, постепенно увеличивая его длительность. Групповой сбор должен быть коротким, деловым и веселым. Важно при этом менять виды деятельности детей.

Групповой сбор — это возможность пообщаться: рассказать об увиденном, о чем думаешь, что чувствуешь, чему научился, высказать свое мнение. Воспитатели наблюдают за активностью и настроением детей,

организуют и помогают детям спланировать их деятельность в течение дня. Для решения этих задач удобно рассаживаться в круг, так, чтобы дети и взрослые видели лица друг друга и хорошо друг друга слышали.

В зависимости от количества взрослых и детей в группе воспитатели могут организовать один или два круга, например, один круг — в игровой комнате, а другой — в спальне. Места должно быть достаточно, чтобы сесть свободно в круг. Дети могут сидеть на ковре или мягком покрытии, на подушках или на стульях. Они должны чувствовать себя комфортно. Рядом должно быть предусмотрено место для рабочей панели, на которой вывешивают календарь, тему недели, информацию на эту тему и новости дня.

Таблица 5. **Виды занятий с детьми**

Дидактическое занятие	Утренний сбор
Воспитатель стремится неукоснительно следовать плану	План можно гибко изменить в зависимости от интересов детей и их потребностей
План предписывает занятие для всей группы	Выбор деятельности по теме детям предоставляется сделать самостоятельно. Каждый ребенок выбирает центр активности
Воспитатели говорят всей группе в целом, общаясь с детьми	В большинстве случаев воспитатель обращается индивидуально к ребенку
Воспитатель часто игнорирует просьбы детей и вопросы, потому что они не имеют отношения к теме	Воспитатель подхватывает и развивает высказываемые детьми идеи и предложения
Воспитатель чаще всего стоит за большим столом или сидит на большом стуле лицом к детям	Воспитатель находится в кругу детей на уровне их глаз

Задачи утреннего сбора


- ✧ Установить комфортный социально-психологический климат.
- ✧ Пообщаться с детьми, посмеяться и повеселиться.

- ✧ Дать детям возможность высказаться и выслушать друг друга.
- ✧ Познакомить детей с новыми материалами.
- ✧ Ввести новую тему и обсудить ее с детьми.
- ✧ Организовать планирование детьми своей деятельности.
- ✧ Организовать выбор партнеров.

Задачи вечернего сбора

- ✧ Пообщаться по поводу прожитого дня.
- ✧ Обменяться впечатлениями.
- ✧ Пообщаться с детьми, посмеяться и повеселиться.
- ✧ Подвести итоги разных видов активности в течение дня.
- ✧ Помочь детям продемонстрировать результаты своей деятельности; отрефлексировать, что получилось, что пока не удалось, почему; проанализировать свое поведение в группе.





Вовлечение семьи в образовательный процесс

Нет ни одной образовательной программы, которая не уделяла бы в той или иной степени внимания работе с семьей. Наличие плана работы с родителями является обязательной составляющей годового плана любой дошкольной организации, принципиально важным аспектом ее деятельности. Во всех детских садах регулярно проводятся родительские собрания, совместные праздники, досуги, игры и т. д.

Подчеркнем, что в программе «Открытия» педагоги не просто «работают с семьями» — они вовлекают их в образовательный процесс и жизнедеятельность детского сада, целенаправленно и планомерно выстраивают с родителями доверительные, партнерские отношения. Этого можно достигнуть только при соблюдении обеими сторонами определенных условий, и одно из этих условий — взаимное информирование о ребенке и разумное использование полученной информации педагогами и родителями в интересах детей.

Программа основывается на убеждении, что вовлечение семей чрезвычайно важно для обогащения развития детей в детском саду и для использования уже имеющихся интересов и знаний ребенка, источником которых является его семья.

Часто воспитатели считают, что родители привели своего ребенка в детский сад для того, чтобы педагоги работали над его развитием, поскольку они профессионалы и знают, как и чему нужно учить ребенка. Поэтому педагог сам планирует занятия и оценивает работу детей. Программа «Открытия» предлагает принципиально иной подход: выстраивание педагогами продуктивного взаимодействия с семьями необходимо им для успеха собственной профессиональной работы с детьми.

Программа исходит из того, что ребенок живет в семье, ее влияние — основа развития и воспитания, ее законы и ценности приоритетны. Конечно, профессионализм педагога чрезвычайно важен для работы

с детьми. Однако его профессиональную заинтересованность в каждом ребенке не стоит противопоставлять глубокому, заложенному природой интересу родителей к судьбе собственного ребенка. Собственно, профессионализм педагога во многом определяется тем, насколько успешно он работает в союзе с родителями.

Дети чрезвычайно зависимы от своей семьи. Семья обеспечивает ребенку в этом возрасте и еще долгие годы будет обеспечивать такие важные составляющие жизни, как:

✧ **эмоциональное благополучие** — это собственно родительская любовь и ласка, так необходимые малышу. Это поддержка и ощущение безопасности, которые исходят от членов семьи, которые всегда рядом. Это постоянное внимание и мягкие напоминания о том, что хорошо и что плохо;

✧ **физическое благополучие** — это и еда, и одежда, и жилище — со всеми мелкими, но важными составляющими. Это, конечно, и забота о здоровье ребенка;



✧ **условия для развития** — возможность ползать, ходить, бегать, лазать, играть и общаться, получать новые впечатления, игрушки, книжки и прочее;

✧ и наконец, просто **готовность принимать малыша таким, какой он есть**, прощать ему то, за что могут осудить малознакомые люди или на что могут сурово (и, возможно, не всегда справедливо) отреагировать педагоги.

Поэтому очень важно, чтобы персонал детского сада — от заведующей до младшего воспитателя — признавал главенствующую роль семьи.

К тому времени, как ребенок пришел в детский сад, он успел научиться множеству вещей — от умения пользоваться чашкой до способов бросания мяча. Он уже, как правило, умеет говорить в соответствии с нормами развития, а даже в двухлетнем возрасте это уже может быть около 300 слов — ребенок уже собеседник. Он уже любит слушать сказки и рассматривать книжки — всему этому научила его семья.

Образование в дошкольной организации «надстраивается» над этими отношениями ребенка и семьи. Предоставляя родителям возможность участия во всех аспектах деятельности организации, педагоги увеличивают шансы ребенка на преуспевание и хороший эмоциональный фон. И, что очень важно для самих педагогов, они тоже получают шансы на лучшие результаты своей профессиональной работы.

Поэтому важно выстраивать с семьями партнерские отношения, основанные на доверии и взаимном информировании о ребенке. Общение с родителями по поводу детей — важнейшая обязанность педагогического коллектива. Все семьи заинтересованы в том, чтобы дети хорошо развивались и учились общаться со сверстниками.

| Общение с семьями | воспитанников

Реальная оценка развития детей в группе детского сада подразумевает активную обратную связь между педагогами и родителями, между

педагогами и детьми и призвана содействовать сотрудничеству между всеми участниками образовательного процесса.

Различные программы предлагают определенные формы, тематику и содержание занятий, как правило, для одновозрастных групп. Но одинаковы ли дети, которые собрались в одной группе, в своем развитии? Даже если группа сформирована точно по возрасту, то педагоги и родители, прежде всего, должны понимать, что разница между ребенком в возрасте 3 лет и в возрасте 3 лет 11 месяцев очень велика. Совершенно несправедливо давать им общие задания на занятиях и ожидать одинаково успешных результатов или настойчиво добиваться этих результатов за счет так называемой «индивидуальной работы по вечерам». Кроме того, существуют выраженные индивидуальные различия между детьми одного возраста — по интересам, возможностям, особенностям развития.

Существует множество других причин, в силу которых дети в общих стартовых заданиях не могут быть одинаково успешны. Это и здоровье, и состав семьи, и различные игры, книги, общение, материалы для занятий — условия, которые создает для ребенка семья. Поэтому фронталь-



ные занятия и другие приближенные к ним формы работы с детьми с точки зрения детского развития не приносят большой пользы. Наоборот, они приучают детей следовать за предложенными образцами, выслушивать общие задания, отнимая тем самым шансы на собственные инициативы и интересы, которые ребенок хотел и мог бы реализовать, на формирование позитивной самооценки, на личностный рост и, в конечном счете, на успешность.

Принципиально иная позиция, методы и технологии в работе с детьми предлагается в Программе, ориентированной на ребенка. И лучше всех, — хотя, возможно, и не сразу, как все непривычное, — поймут и оценят это именно родители. Именно они могут рассказать, показать, записать, дать конкретную информацию о своем ребенке, которая будет полезна или просто необходима педагогам для того, чтобы создать в группе реальные шансы для личностного активного роста каждого ребенка. И конечно родители сразу заметят и оценят по достоинству успехи своего ребенка.

В силу своей профессии педагоги обязаны позитивно влиять на развитие детей своей группы. Но необходимо, чтобы их мастерство, советы, мудрость были искренне разделены и приняты родителями на основе сформированного доверия и продуктивного взаимодействия.

Воспитатели должны отдавать себе отчет в том, что независимо от имеющегося у них образования — среднего или высшего — многие родители могут иметь высокий уровень образования, творческий потенциал и даже просто жизненную мудрость. Кто-то из них имеет полезный личный опыт, связанный, например, с проблемами в здоровье и развитии старших детей. Ну а кто-то, естественно, и менее образован, и менее опытен, и, кажется, что вот он уже должен только внимать советам педагогов.

Но так ли они неинтересны, эти «простые родители»?

Педагоги, работающие по программе «Открытия», говорят: «Мы разные, но мы вместе». Это значит, что педагоги должны оценить потенциал разных семей, разных людей, которые вовлечены в жизнь детей группы. Только сами родители могут пожелать открыться воспитателям, рассказать, что для них важно, в чем они могут участвовать, что и когда они хотят и готовы делать в группе. Хорошо, если

они задают вопросы о развитии своего ребенка, доверяя опыту и профессионализму воспитателей, их заинтересованности в развитии детей. Это создает возможность для продуктивного сотрудничества с семьей в интересах детей.

**Польза от включения семей
в образовательную работу
с детьми в детском саду**

Одна из основных задач воспитателей — вовлечь родителей в конкретные дела, занятия, проекты, развивающиеся в группах, которые посещают их дети.

И теория, и практика показывают, что вовлечение семьи приносит пользу и детям, и детскому саду, и, прежде всего, самим родителям.

✧ **Эмоциональная вовлеченность** позволяет родителям чувствовать себя продуктивными, энергичными, причастными к образованию своего ребенка, помогающими другим, обновленными и готовыми к новым жизненным задачам.

✧ **Физическая вовлеченность** позволяет им сформировать новые умения, забыть о беспокойствах, познакомиться с другими людьми, повеселиться и посмеяться.

✧ **Непосредственное присутствие в группе в качестве помощника воспитателя** приносит большую пользу семьям, так как возможность поработать в профессиональной среде помогает родителям лучше разобраться в вопросах развития детей, научиться некоторым «премудростям» работы с детьми.

✧ **Наблюдения за своими детьми на фоне других детей** позволяют им понять, что все дети разные, что нужно не сравнивать своего ребенка с другими, а видеть и оценивать его развитие раньше и теперь.

Участвуя в делах группы, родители убеждаются, насколько многому дети учатся через игру, через занятия в центрах активности и позна-

вательную деятельность, решая проблемы, замышляя и осуществляя вместе со сверстниками свои идеи и проекты, учатся самооценке.

Родители оценивают важность предоставления ребенку права на выбор своих занятий для развития альтернативного мышления, для анализа ситуации и возможностей, они смогут наблюдать за тем, как ребенок преуспевает в социальном развитии — находит друзей, учится работать вместе с другими детьми.

Обычно пребывание в группе делает родителей убежденными сторонниками программы, ориентированной на ребенка, и позволяет некоторым из них сделать выводы о том, что незачем перегружать ребенка посещением многочисленных кружков, «подстегивая» тем самым его развитие.

Что же полезного извлекают дети из присутствия членов семьи в группе?

- ✧ Дети общаются с семьями сверстников, которые представляют разнообразные культуры, что дает возможность более глубоко понять другие культуры.

- ✧ Каждый ребенок имеет возможность получить больше внимания взрослых, так как меняется соотношение детей и взрослых в группе.

- ✧ Как правило, улучшается отношение и растет доверие детей к детскому саду, укрепляется чувство защищенности в процессе

совместной работы педагогического коллектива и родителей.

- ✧ Расширяется круг взрослых, которые выступают для детей в качестве источника знаний и опыта.

- ✧ Дети получают дополнительные стимулы в своем стремлении к достижению успеха.



Реальную пользу от вовлечения семьи в образовательный процесс получают и воспитатели. Они:

- ✧ получают еще одного заинтересованного взрослого, который может занять детей в каком-то центре;
- ✧ могут попросить помощника понаблюдать за тем, как и с кем играют дети, и обсудить с ним результаты этих наблюдений; это поможет педагогам лучше планировать свою работу;
- ✧ могут рассчитывать на использование увлечений, талантов, знаний и интересов родителей для обогащения содержания своей работы с детьми, а также использование потенциала старших братьев и сестер, бабушек и дедушек;
- ✧ могут быть уверенными, что родители будут помогать детям закреплять полученные знания дома;
- ✧ способствуют более тесному общению родителей друг с другом, что способствует поддержке программы и совместных проектов детей и взрослых;
- ✧ могут уверенно рассчитывать на то, что родители будут охотнее отзываться на просьбы о помощи в формировании каких-то учебных материалов, игрушек, книг, поскольку убедились в эффективности работы с ними в группе.

Работа с проектами

Знания, умения и навыки, долгое время считавшиеся целью образования, становятся сегодня его средством. Необходимы такие технологии, которые учитывали бы не только педагогические требования, но и психологические механизмы развития детей.

| Проектно-тематическое | обучение

К одной из таких образовательных технологий можно отнести проектно-тематическое обучение, стержнем которой является самостоятельная дея-

тельность — исследовательская, познавательная, продуктивная, в процессе которой дети познают окружающий мир и воплощают новые знания в реальные продукты. Такое обучение подразумевает объединение различных образовательных областей с помощью какой-либо интересной идеи.

Проектно-тематическое обучение ориентировано на всеобъемлющее развитие, а не на концентрацию неких изолированных областей знания, что для дошкольников совершенно неестественно. Оно задает такую организацию образовательного процесса, при которой дети могут увидеть связи между различными предметами, а также отношения изучаемых предметов и реальной жизни. Например, в процессе изучения темы «Зоопарк» дети могут:

- ✧ изучать математику (пересчитать всех обитателей зоопарка, сравнить их по размеру, весу и т. д.);
- ✧ получать начальные географические сведения (определить, из какой страны и с какого материка звери, найти на карте или глобусе эти страны и материки);
- ✧ изучать различных животных и одновременно практиковаться в их изображении;
- ✧ составлять рассказы о животных и создать на их основе книгу;
- ✧ реализовывать проект создания зооуголка в своем детском саду.

Проектно-тематическое (или интегрированное) обучение — это глубокое, интенсивное, длительное изучение детьми совместно с педагогами и при их поддержке какой-либо проблемы или вопроса.

Планирование при проектно-тематическом обучении

Отличие проектно-тематического планирования обучения от привычного блочно-тематического состоит в том, что исследуемая проблема или область знания не похожа ни на одну другую тему из программы или учебника, готовой методической разработки. Это то, что возникло в

конкретном сообществе под названием «группа... детского сада №...». Это то, что уникально именно для данного дошкольного сообщества, что возникло из его потребностей и интересов. При проектно-тематическом обучении, в ходе которого изучается сразу несколько предметов, от педагога требуется способность к планированию и сотрудничеству. Реализация проектно-тематического подхода требует от педагога умений:

- ✧ каждый раз вновь создавать и структурировать поток знаний, умений и навыков детей;
- ✧ анализировать и принимать решения;
- ✧ работать в команде, в которую входят и дети.

Проектно-тематическое обучение помогает создать условия для реализации детьми своих способностей и потенциала личности. Работа над темой и проектами помогает:

- ✧ создать в группе атмосферу, стимулирующую социальную, игровую, творческую, экспериментально-познавательную инициативу, атмосферу раскованности, в которой ребенок чувствует право на самоопределение, на поиск, выбор, не боится совершить ошибки, чувствует поддержку взрослого и всего окружения, учится общаться, оказывать поддержку другим;
- ✧ сконструировать богатую и хорошо структурированную развивающую предметную среду;
- ✧ обеспечить гибкое индивидуализированное направление деятельности детей в соответствии с социально-педагогическими ценностями и целями, их педагогическую поддержку.

При организации работы на основе проектов и тем педагог должен владеть, как минимум, двумя важными умениями.

- ✧ Составлять собственный учебный план (программу для конкретных детей своей группы).
- ✧ Составлять индивидуализированные программы для каждого ребенка.

Педагог не «заполняет» ребенка знаниями в прямом смысле этого слова, а «выращивает» у него стремление учиться, познавать мир и при этом никогда не останавливаться.

Ключевое значение имеет интерес ребенка к выполняемой деятельности, понимание того, что данные знания необходимы для ее выполнения; это делает познавательный процесс естественным и значимым.

Педагоги, работающие с использованием проектно-тематического подхода в рамках программы «Открытия», целенаправленно, целесообразно (исходя из наблюдений за детьми), планомерно (планируя ежедневно) вырабатывают у детей новые формы познания, поведения и деятельности, что, в конечном итоге, и означает организацию полноценного психического и физического развития.

Виды проектов. Выбор темы проекта

Что принимается в дошкольном учреждении за тему и проект?

Тема — это ограниченная область знаний, выделяемая на основе наблюдения познавательных потребностей и интересов детей и реа-



лизуемая в проектах. Примеры тем: кошки, цирк, мой двор и т. д. Работа над темой — это познавательная и продуктивная деятельность, иницируемая детьми, координируемая педагогом и реализуемая в проектах (см. схему 3).

Проект в дошкольном образовании — целесообразный, организованный (обычно — педагогом, иногда совместно с другими взрослыми) и выполняемый командой проекта (обычно — детьми, иногда — совместно со взрослыми) комплекс действий, завершающийся созданием образовательного продукта. Проект — это всегда осуществление замысла (изготовление книги, модели, постановка спектакля, посадка дерева и т. д.). Существуют универсальные проекты — их легко включать в работу практически над каждой темой. Их можно условно разделить на проекты, направленные на изготовление изделий и на подготовку представлений или «акций». Есть комбинированные проекты — представления или акции с использованием предварительно изготовленных изделий (показы моделей одежды, кукольный спектакль, высаживание цветочной рассады и т. д.).



Схема 3. Пошаговая реализация проекта в детском саду

В программе «Открытия» используются следующие типы проектов (см. табл. 6).

Таблица 6. **Виды детских проектов**

Тип проекта	Особенности проекта
Исследовательский	Дети совместно с взрослыми формулируют актуальность проблемы, выдвигают гипотезу, обозначают задачи исследования, определяют его методы, источники информации, обсуждают полученные результаты, делают выводы, оформляют результаты исследования
Ролево-игровой	Доминирующим видом деятельности и результатом в ролево-игровом проекте выступает ролевая игра. Дети входят в образ персонажей и по-своему решают поставленные проблемы. Это могут быть литературные персонажи или выдуманные герои, имитирующие социальные или деловые отношения. Результат проекта не всегда возможно наметить в начале работы, он может оставаться открытым до его окончания («Чем завершится спор между Мальвиной и Буратино? Будет ли разрешен конфликт?»)
Практико-ориентированный (конструктивный)	Эти проекты ориентированы на социальные интересы участников. Дети вместе с взрослыми заранее определяют продукт деятельности и то, как его можно использовать в жизни группы, детского сада и т.д. Затем дети вместе с взрослыми собирают информацию о нем и реализуют проект (например, проект конуры для собаки, «огорода на окне», свод правил группы и т.д.). Важно помочь детям оценить реальность использования продукта на практике.
Информационно-ориентированный	В процессе этого проекта дети собирают информацию о каком-либо объекте или явлении с целью ее анализа, обобщения и представления аудитории детей или взрослых. Результатом такого проекта часто является книга, публикация в газете детского сада, на сайте.
Творческий	Проект предполагает максимально свободный и нетрадиционный подход к оформлению результатов. В начале проекта у детей нет детально проработанной структуры конечного продукта. Структура только намечается и далее развивается, подчиняясь жанру конечного результата, интересам участников проекта. Дети договариваются о планируемых результатах и форме их представления (видеофильм, драматизация, праздник, произведения изобразительного или декоративно-прикладного искусства и т.д.).

Желательно, чтобы выбранные проекты относились к разным видам по следующей классификации:

- ✧ индивидуальная деятельность (получаемый продукт — результат работы одного ребенка); далее из таких личных изделий можно простым объединением, например, в выставку, сделать коллективный продукт (слабо связанный);
- ✧ работа в малых группах (поделки, коллажи, макеты и т. д.);
- ✧ коллективная деятельность детей (концерт, спектакль с общей подготовкой и репетициями, одна большая общая поделка, которая изначально задумывается как некая целостность, видеофильм с участием всех желающих детей и др.).

Каждый проект должен быть доведен до успешного завершения, оставляя у ребенка чувство гордости за полученный результат. Для этого в процессе работы над проектами педагог помогает детям соизмерять их желания и возможности.

Образовательные результаты при проектно-тематическом обучении

К ожидаемым образовательным результатам проектно-тематического обучения можно отнести способность ребенка:

- ✧ контролировать свое поведение;
- ✧ формулировать свой интерес, предпочтение, намерение;
- ✧ анализировать и комментировать свои действия;
- ✧ выполнять простые правила, следовать простому алгоритму (в работе с предметами или общении в группе);
- ✧ организовывать свою работу (разложить материалы, отбирать необходимое);
- ✧ договариваться о правилах;
- ✧ задавать вопросы и отвечать на вопросы в пределах своей осведомленности и опыта;
- ✧ присваивать полученную информацию (слушать, наблюдать);

- ✧ совершать на элементарном уровне действия по обработке информации: сравнивать, обобщать, выделять признаки, замечать изменения;
- ✧ делать спонтанные и подготовленные высказывания в пределах определенной заранее темы;
- ✧ высказываться в связи с высказываниями других;
- ✧ устанавливать контакты;
- ✧ поддерживать разговор;
- ✧ использовать элементарные нормы общения;
- ✧ сотрудничать (со взрослыми и с детьми разного возраста) в предложенных формах работы.

Следует отметить, что знания, умения и навыки рассматриваются в проектно-тематическом обучении в качестве важнейшего средства не только общего развития ребенка, но и обеспечения базы для формирования ключевых компетентностей.

Планирование и оценка развития ребенка

Для того чтобы использовать индивидуальные интересы и потребности детей для решения образовательных задач, которые ставит перед собой педагог, нужно, как минимум, знать, каковы эти интересы и потребности и как они изменяются со временем. У педагогов должны быть ясные представления об индивидуальных особенностях каждого ребенка, специфическом характере его развития. Программа «Открытия» нацелена на индивидуальное раскрытие и развитие каждого ребенка.

Индивидуализация достигается за счет учета уровня развития каждого ребенка и планирования соответствующих видов деятельности, которые гарантировали бы ему возможность добиться успеха. Для этого требуется всесторонняя информация о развитии ребенка, включая здоровье, уровень физического и эмоционального, а также когнитивного развития. Работа вос-

питателя представляет собой процесс принятия решений, в ходе которого он наблюдает за ребенком, определяет, на какой стадии тот находится в наиболее существенных областях развития, и в соответствии с этим осуществляет планирование. Полученная информация позволяет выработать индивидуальные цели развития детей и создать наиболее благоприятные условия для развития ребенка в детском саду, оказать поддержку на основе его индивидуальных интересов, возможностей и особенностей.

| Роль педагогической оценки развития

Систематическая и специально организованная (имеющая определенную цель и процедуру) педагогическая диагностика (особенно — педагогические наблюдения) — залог высокого качества программы «Открытия».

Главная цель наблюдений — сбор информации, которая обсуждается с педагогами и родителями и используется для планирования и осуществления деятельности (организация развивающих ситуаций), чтобы наилучшим образом удовлетворить потребности и интересы каждого ребенка.

Индивидуализация обучения

Педагоги используют свои знания о развитии детей, а также свои взаимоотношения с детьми и их семьями для того, чтобы понять и оценить многообразие детей в каждой группе детского сада и учесть уникальные потребности и потенциальные возможности каждого ребенка.

Индивидуализация обучения — это учет в процессе обучения индивидуальных особенностей ребенка во всех его формах и методах, независимо от того, какие особенности и в какой мере учитываются.

Индивидуализированное обучение является типом обучения, которое учитывает вклад каждого отдельного ребенка в процесс обучения.

Индивидуализация предполагает учет различий в темпах, стиле и модальности обучения отдельных детей; процесс, позволяющий максимально развивать сильные и усиливать слабые стороны ребенка.

Педагоги ценят своеобразие каждой группы и учитывают уникальные потребности и потенциальные возможности каждого ребенка. Они деликатно и ненавязчиво ведут ребенка в том направлении, которое соответствует его собственной траектории развития. При таком подходе ребенок растет и развивается в согласии с собственными интересами и в собственном темпе.

Постоянное наблюдение за интересами детей и их деятельностью дает ответ на четыре основных вопроса, определяющих индивидуализированный подход к обучению.

- ✧ Каков уровень готовности детей к содержанию и методам обучения?
- ✧ Каковы интересы детей и что их особенно волнует сейчас?
- ✧ С какими материалами дети могут работать более эффективно?
- ✧ Каков индивидуальный способ познавательной деятельности у каждого ребенка?

Наблюдение помогает воспитателю дать объективные ответы на эти вопросы, получить информацию о развитии каждого ребенка, понять, как дети взаимодействуют в группе, как воспринимают друг друга и насколько образовательная среда группы соответствует индивидуальным потребностям каждого ребенка.

Разработка индивидуальной образовательной программы

Педагоги, работающие по Программе, знают сильные стороны личности каждого ребенка, ежедневно наблюдают за детьми, совместно анализируют данные своих наблюдений, переходя от наблюдения и оценки к планированию программы образования каждого ребенка к разработке индивидуальной программы образования (ИПО).

В программе, ориентированной на ребенка, существует порядок шагов, которые выполняет воспитатель, планируя образовательный процесс для каждого ребенка (см. схему 4):

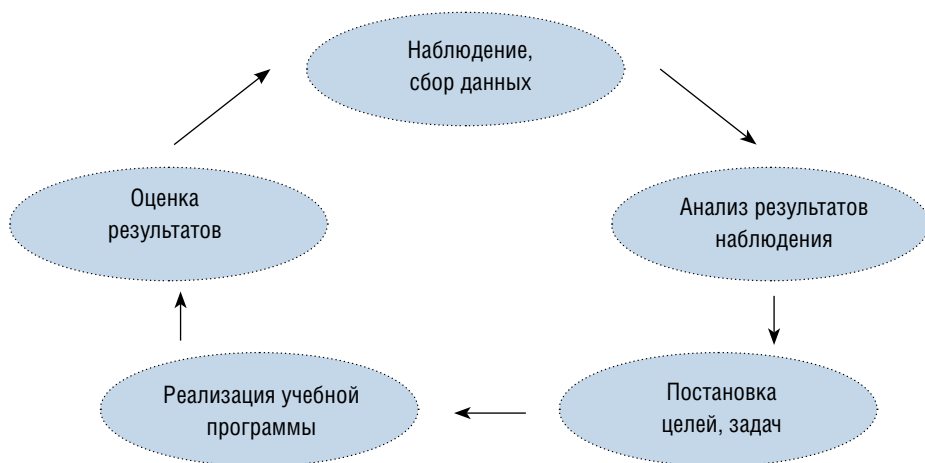


Схема 4. Планирование образовательного процесса

Педагоги, работая в команде со специалистами и родителями, собирают информацию о детях и систематизируют ее. Затем эта информация анализируется, обсуждается с родителями и вносится в текущий план работы. Принимаются совместные решения по поводу индивидуальных целей и задач развития каждого ребенка и группы детей. При этом учитываются интересы и потребности конкретных детей. Реализация плана педагогами предполагает организацию деятельности с детьми, подбор методов, средств и материалов для достижения индивидуальных целей развития. И, наконец, заключительный этап цикла — оценка результатов и переход к новым наблюдениям.

Педагогическая оценка индивидуального развития

Итак, при разработке планов деятельности группы педагоги используют результаты наблюдений за детьми и вносят в планы необходимые коррективы. Они планируют разнообразные виды деятельности детей, учитывают их потребности, способности, возможности, интересы и стили обучения, а также вносят изменения в развивающую среду группы.

Результаты наблюдений регулярно обсуждаются в команде педагогов и с родителями каждого ребенка и используются для принятия совместных решений. Образовательные задачи программы и индивидуализация педагогического процесса предполагают достаточно детальное знание воспитателем каждого ребенка. Воспитателям важно иметь представление об особенностях ребенка — чтобы быть адекватным при установлении контакта с ним, об индивидуальных интересах и способностях — чтобы организовать среду, мотивирующую активную творческую деятельность, об уровне его развития — чтобы разработать и выполнить программу развития.

Школы и многие другие образовательные организации все еще ориентированы на методы прямого педагогического тестирования и на психологические тесты. С точки зрения специалистов дошкольного образования и психологов, существуют серьезные возрастные ограничения на использование тестовых методов в целях педагогической диагностики ребенка. Известно, что дошкольников сложно тестировать в силу недостаточной произвольности их поведения, что отражается на надежности полученных результатов. Тесты не учитывают зону ближайшего развития ребенка, отсюда невысокая достоверность и недостаток прогностичности результатов тестирования. Кроме того, формализованное тестирование занимает много времени и зачастую сопряжено с повышением детской утомляемости и тревожности. При этом, хотя стандартизированные тесты и могут дать определенную информацию о том, что знает ребенок, они не дают информацию о его действительно важных особенностях, которые необходимы для индивидуализированного обучения и составления программ обучения для данного ребенка (о его мотивированности, коммуникабельности, социальном статусе в группе сверстников, его открытости и т. д.). У стандартизированных тестов есть следующие недостатки:

- ✧ тестирование дает бедную картину развития ребенка, охватывая только некоторые области;
- ✧ тесты показывают только те результаты, которые ребенок демонстрирует в данный момент времени (например, результат

тестирования может зависеть от состояния здоровья ребенка или степени его комфорта во время тестирования);

- ✧ тестирование предполагает привлечение специалиста-психолога, как посредника между воспитателем и ребенком;
- ✧ тесты основаны на конкретных заданиях (часто письменных или устных), предполагающих правильные или неправильные ответы;
- ✧ при такой форме работы снижается статус воспитателя, происходит отчуждение воспитателя и ребенка;
- ✧ тестирование проводится периодически, а не постоянно и систематически;
- ✧ тестирование ведет к подмене образовательных целей;
- ✧ тестирование не выявляет в достаточной степени уровень социально-эмоционального развития ребенка, не дает информации о его способности взаимодействовать с другими;
- ✧ тестирование больше ориентировано на то, что дети уже знают или умеют; тесты ничего не говорят о том, что ребенок учится делать, как он учится (стиль обучения) и осваивает новую задачу с помощью воспитателя, взрослого или сверстников;
- ✧ тестирование порождает тенденцию к наклеиванию «ярлыков», оценочных суждений, сравнению детей друг с другом, что отрицательно влияет на эмоциональное благополучие детей и познавательную мотивацию.

Таким образом, в работе с детьми дошкольного возраста необходима другая, отличная от тестирования система сбора данных о ребенке и постоянное текущее «отслеживание» уровня его продвижения. Дети проходят через одни и те же стадии развития, но не все в одном и том же возрасте и, что очень важно, каждый — в своем собственном стиле. Предлагаемая в программе «Открытия» система педагогической оценки развития и актуального состояния ребенка опирается преимущественно на данные наблюдений и сбор фактических свидетельств уровня развития детей и их индивидуальных особенностей. Педагогическая оценка

развития и актуального состояния ребенка дает педагогу простор и для выбора, и для творчества.

Теория психосоциального развития Э. Эриксона определяет возрастные стадии развития отношения индивидуума к социальному окружению: от рождения до года у ребенка формируется отношение доверия, в 1–3 года — автономия, в 3–6 лет — инициативность, в 6–12 — достижение. Если семья, детский сад, школа и общество в целом подавляют инициативу, любознательность, креативность и не поощряют усилия ребенка по выполнению и завершению определенных задач, то у него может сформироваться чувство вины и комплекс неполноценности.

Л. С. Выготский в своих исследовательских работах по дошкольному возрасту отводил центральное место зоне ближайшего развития ребенка и роли взрослого в развитии и обучении: «Мы показываем ребенку, как нужно решить задачу, и смотрим, может ли он, подражая показу, выполнить решения. Или мы начинаем решать задачу и предоставляем ребенку закончить ее. Или мы предлагаем ребенку решать задачи, выходящие за пределы его умственного возраста, в сотрудничестве с другим, более развитым ребенком, или, наконец, мы объясняем ребенку принципы решения задачи, ставим наводящие вопросы, расчленяем для него задачу на части и т. д.»¹. Именно заинтересованность и познавательная активность наиболее важны в обучении для развития ребенка.

Понятие «зона ближайшего развития» введено Л. С. Выготским, показавшим, что реальные отношения умственного развития к возможностям обучения могут быть выявлены с помощью определения актуального уровня развития ребенка и его зоны ближайшего развития.

Актуальный уровень — запас знаний и умений, сформированных у ребенка к моменту исследования. Зону ближайшего развития ребенка Выготский определяет как «...расстояние между уровнем его актуального развития, определяемым с помощью задач, решаемых

¹ Выготский Л. С. Динамика умственного развития ребенка в связи с обучением // Педагогическая психология. — М., 1991.

самостоятельно, и уровнем возможного развития, определяемым с помощью задач, решаемых под руководством взрослого и в сотрудничестве с более умелыми сотоварищами»¹. Педагогическая оценка развития ребенка с учетом его зоны ближайшего развития дает возможность учитывать его потенциал и интересы, поскольку зона ближайшего развития подает «сигнал» о наклонностях ребенка.

Таким образом, педагогическое оценивание включает оценку широкого спектра навыков, способностей и наклонностей во всех областях развития ребенка. Оценивается область параметров развития, которые необходимо систематически отслеживать в сфере социально-эмоционального развития. Например, важно проследить, как ребенок взаимодействует с сверстниками и с взрослыми, осуществляет выбор, планирует свою деятельность, ставит цель, участвует в деятельности, доводит начатое до завершения и оценивает свои результаты.

Этот блок является очень важным в программе «Открытия», ориентированной на ребенка.

В программе предлагается система наблюдения и регистрации поведения детей. Ее цель состоит в том, чтобы создать наиболее благоприятные условия для развития ребенка в детском саду, оказать поддержку на основе его индивидуальных возможностей и потребностей. Результатом наблюдения является информация, которая позволяет выработать индивидуальные цели воспитания и обучения. Цель развития — своя для каждого ребенка, поскольку дети обладают разным исходным уровнем развития, разными способностями, склонностями и интересами. В дальнейшем, опираясь на эти цели, педагог может, например, преобразовывать развивающую среду таким образом, чтобы вызвать у ребенка интерес к освоению определенного содержания и тем самым создать новые возможности для развития.

Традиционно в отечественном дошкольном образовании основной целью наблюдений считается контроль за успешностью исполнения детьми взрослых требований.

¹ Выготский Л.С. Динамика умственного развития ребенка в связи с обучением // Педагогическая психология. — М., 1991.

Программа «Открытия» отводит наблюдению принципиально иную роль — изучение динамики изменения индивидуальных интересов и образовательных потребностей детей. Результаты наблюдений используются воспитателем, прежде всего, для того, чтобы изменить собственную деятельность (а не деятельность детей), сделать ее более адекватной изменяющимся интересам и потребностям детей.

Для того чтобы занятия с детьми соответствовали их индивидуальным и возрастным особенностям, наблюдения должны вестись постоянно за каждым ребенком с тем, чтобы выявить его возможности, потребности, интересы, темперамент и стиль восприятия.

Основные методы сбора информации о ребенке

- ✧ Систематическое структурированное наблюдение.
- ✧ Описание случаев и регистрация эпизодов — короткие описания конкретных случаев.
- ✧ Повествовательные или дневниковые записи (записи впечатлений о групповой и индивидуальной деятельности), которые фиксируются в конце каждого дня.
- ✧ Фотографии.
- ✧ Аудиозаписи и видеозаписи, транскрипция речи.
- ✧ Сохранение продуктов детской деятельности (рисунки, поделки, аппликации, вырезанные или вылепленные фигурки, написанные буквы, цифры, детские каракули).
- ✧ Составление карты наблюдения, в которой перечисляются навыки и умения (ключевые компетентности).
- ✧ Беседы с родителями, анкеты, опросники.
- ✧ Общение со специалистами (психолог, предметник, врач, логопед).
- ✧ Записи с родительских конференций.

- ✧ Беседы и интервью с использованием открытых вопросов, получение ответов от детей.
- ✧ Рассказы детей.
- ✧ Портфолио, или «Папки достижений».
- ✧ Дневниковые заметки. Это краткие описания конкретных случаев, высказываний, поведения детей, на которые обратил внимание педагог, наблюдая за детьми. Эти заметки дают фактическую информацию о том, что случилось, когда и где, при каких обстоятельствах, и свидетельствуют об успехах, достижениях и проблемах детей, подгруппы или группы в целом. Дневниковые записи педагоги могут делать в специальных блокнотах, на бланках и карточках.

Воспитатель начинает работу со сбора информации о развитии ребенка, его интересах, склонностях, увлечениях, стиле общения и мышления и т. д. Чтобы получить полную и объективную оценку развития и актуального состояния ребенка, необходимо использовать:

- ✧ разные методы и техники сбора информации;
- ✧ различные источники информации;
- ✧ различные ситуации для повторения процедуры сбора информации.

Наблюдение

Наблюдение представляет собой основной, самый важный метод сбора информации о детях в группе детского сада. Наблюдение — основа целенаправленного планирования и индивидуализации программы в соответствии с потребностями и интересами отдельных детей и группы.

Процесс наблюдения и оценки представлен на следующей схеме: от наблюдения и сбора информации о ребенке к действиям педагогов и родителей по осуществлению индивидуальных планов и программ развития детей (см. схему 5).

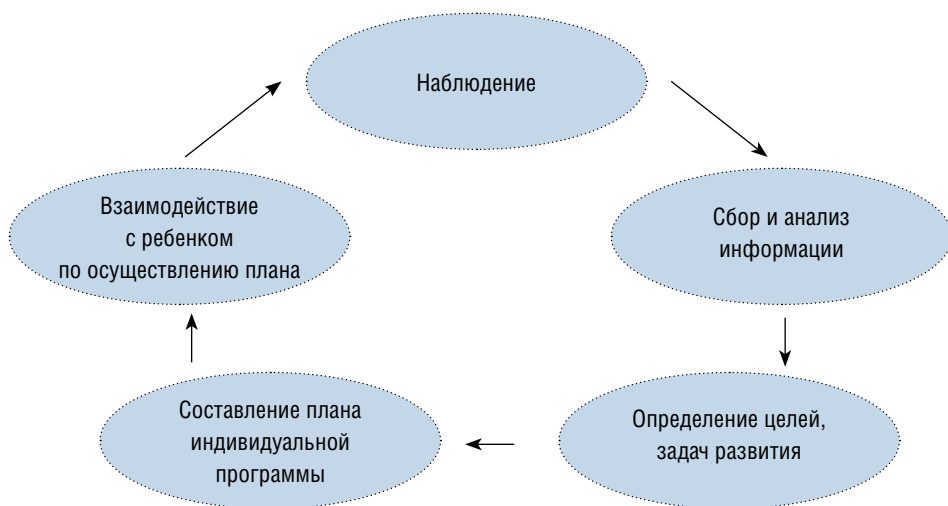


Схема 5. Процесс наблюдения и оценки

Наблюдение проводится систематически, регулярно и ненавязчиво.

Ребенок находится в знакомой обстановке и ведет себя естественно и спокойно, не догадываясь о том, что педагоги наблюдают за ним в разных ситуациях: в игре со сверстниками, на прогулке, на занятиях, в свободное время. Их интересует реакция ребенка на конфликт и похвалу, на заданный вопрос и на предложение обсудить что-то. Наблюдатель (исследователь) может увидеть личность ребенка в целом. Наблюдение ведется за всеми видами деятельности и поведением ребенка любого возраста. Наблюдения проводятся за всеми детьми в разное время суток в течение всего года. В фокусе наблюдения находятся все центры активности группы, а также участок и помещения детского сада. Очень полезны наблюдения воспитателя во время визитов в семьи детей (предварительно согласованных с родителями).

Любое наблюдение должно иметь конкретную цель. Таким образом, педагогам необходимо ставить перед собой цели развития и ограничивать использование результатов оценки строго применительно к ее целям. Воспитатель, взаимодействуя с ребенком, должен иметь в виду одну или несколько целей, важных для развития именно этого ре-

бенка. В программе, ориентированной на ребенка, целью наблюдения становится индивидуальное планирование, постановка целей и задач развития каждого ребенка, работа по осуществлению индивидуальной программы и наблюдение за прогрессом ребенка.

Карта наблюдений. Карта является наиболее формализованным методом наблюдения. В карте определены и описаны все параметры, подлежащие отслеживанию.

Как правило, параметры карты наблюдения представляют собой список знаний, умений, личностных качеств, которыми овладевают дети по мере развития. Благодаря своей внутренней строгой структуре карта наблюдений позволяет педагогу видеть и четко фиксировать развитие каждого ребенка по широкому спектру разнообразных и значимых для педагога направлений, держать под контролем как отдельные параметры, так и целостную картину прогресса. Полученная в результате информация используется педагогом для постановки педагогических целей, коррекции собственной деятельности и обеспечения эффективной поддержки развития каждого ребенка и группы в целом.

Наблюдая за детьми, педагоги выступают в роли фасилитаторов и осуществляют невербальную и вербальную поддержку ребенка.

К невербальной поддержке относятся: выбор позиции «глаза на одном уровне», выслушивание, заинтересованность идеями детей, отсутствие критических замечаний, имитация деятельности детей, использование материалов, которыми играют дети.

Вербальная поддержка включает обсуждение целей детей, предложение интересных идей и ситуаций для деятельности, участие в драматической игре, моделирование способов деятельности для решения возникающих проблем.

Для развития навыков коммуникации педагоги помогают детям общаться без конфликтов и создают ситуации, стимулирующие детей обращаться друг к другу за помощью.

Для развития познавательной активности и навыков планирования своей деятельности педагоги поощряют детей отвечать на соб-

ственные вопросы, способствуют проявлениям самостоятельности и инициативы.

Следующие советы помогут воспитателю, который проводит систематические наблюдения.

- ✧ Определите для себя, что именно вы будете наблюдать.
- ✧ Составляйте реалистичную схему наблюдений.
- ✧ Наблюдайте за детьми при различных обстоятельствах в различное время в течение дня.
- ✧ Старайтесь, чтобы дети не заметили, что за ними наблюдают.
- ✧ В конкретный момент наблюдайте только за одним ребенком.
- ✧ Наблюдайте именно то, что делает ребенок.
- ✧ Документируйте факты, а не свои обобщения.
- ✧ Старайтесь, чтобы ваши мнения и убеждения не влияли на оценку ребенка.
- ✧ Сразу же записывайте результаты наблюдений.
- ✧ Записывайте контекст наблюдения, отмечайте дату, время и обстоятельства.
- ✧ Записи должны быть точными и конкретными.
- ✧ Записи должны быть объективными.
- ✧ Выбирайте объективную систему записи наблюдений.
- ✧ Процесс записи должен быть простым.
- ✧ Соблюдайте конфиденциальность.
- ✧ Избегайте поспешных обобщений, выдвигайте разные гипотезы.
- ✧ Обсуждайте факты с коллегами, родителями и специалистами.

Портфолио

Идея использования портфолио ребенка в последнее время имеет широкое распространение. Различные авторы характеризуют портфолио как:

- ✧ коллекцию работ ребенка, всесторонне демонстрирующую не только результаты его деятельности, но и усилия, приложенные к их достижению, а также очевидный прогресс в компетентностях по сравнению с его предыдущими результатами;
- ✧ выставку достижений ребенка за тот или иной период (полугодие, год);
- ✧ форму целенаправленной, систематической и непрерывной оценки и самооценки результатов ребенка;
- ✧ демонстрацию продуктов деятельности ребенка, предполагающую его непосредственное участие в выборе лучших и наиболее интересных, по его мнению, работ, для всеобщего обозрения, а также их самоанализ и самооценку.

Портфолио — коллекция работ, которые ребенок выполнил в течение некоторого времени. Оно может включать рисунки, рассказы, продиктованные ребенком воспитателю или записанные родителями, результаты попыток писать слова и числа.

Портфолио может включать образцы речи, т. е. транскрипционную запись слов и выражений ребенка, с помощью которых он пытается выразить свои мысли и соображения, фотографии, отражающие деятельность ребенка, аудиозаписи его речи, записанный воспитателем оригинальный вопрос, заданный ребенком, и многое другое.

Основные характеристики реальной оценки

Оценка требует соблюдения определенных правил, базируется на определенных принципах и имеет свою технологию и ограничения.

Реальная оценка должна:

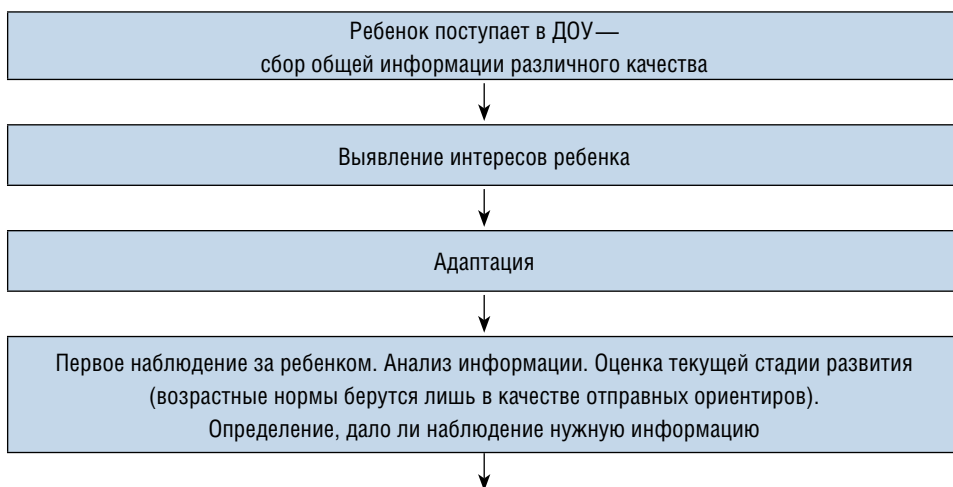
- ✧ ориентировать воспитателя в его работе с ребенком;
- ✧ вовлекать родителей в процесс образования ребенка и ориентировать в нем;

- ✧ мотивировать и направлять действия ребенка, ориентировать его на социальные ценности, формировать позитивный образ «Я», способствовать становлению самооценки;
- ✧ подчеркивать исследовательский характер педагогического процесса.

Наблюдение и оценка помогают:

- ✧ понимать чувства и мотивацию ребенка;
- ✧ идентифицировать сильные стороны ребенка;
- ✧ наблюдать взаимоотношения ребенка с детьми и взрослыми;
- ✧ наблюдать личностные предпочтения и выбор;
- ✧ наблюдать и фиксировать стиль обучения;
- ✧ обеспечить обратную связь и поддержку;
- ✧ определять потребность в раннем вмешательстве при работе с ребенком, испытывающим постоянные затруднения;
- ✧ обеспечить профессиональную, объективную и честную оценку прогресса ребенка в обучении.

Цикл наблюдения можно представить в виде следующих составляющих этапов (см. схема 6).



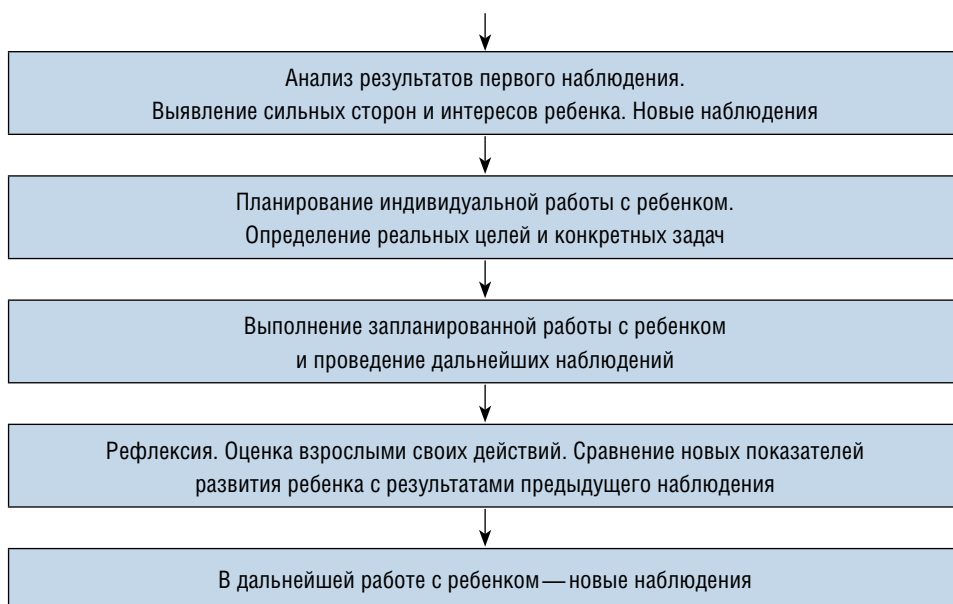


Схема 6. Этапы цикла наблюдения

Анализ результатов наблюдения за ребенком предполагает обмен информацией между воспитателями, родителями и детьми, обсуждение фактов со специалистами, уточнение информации при разговоре с ребенком (метод свободного интервью). С помощью взрослого ребенок учится самостоятельно оценивать себя (самооценка и рефлексия).

Сведения о развитии ребенка, полученные в результате систематических наблюдений, являются неотъемлемой основой для построения конструктивного взаимодействия между педагогами и семьями, что способствует активному привлечению родителей к процессу принятия решений, касающихся всех аспектов развития их ребенка.

Результаты наблюдений регулярно обсуждаются с родителями каждого ребенка и используются для принятия совместных решений. В детских садах, работающих по программе «Открытия», родители получают регулярную и персональную информацию (преимущественно в позитивных тонах), которая основывается на результатах документальных систематических наблюдений за детьми.

Вся информация, используемая программой для качественной работы с детьми, должна быть объективной, основанной на фактах и практически необходимой для работы воспитателей.

Ее источники — профессиональные наблюдения педагогов и специалистов, а также, безусловно, знания и опыт родителей. Многие родители очень щепетильно относятся к необходимости предоставления информации о развитии и поведении ребенка в семье из опасения, что она будет истолкована во вред ребенку. Если у ребенка к тому же серьезные проблемы с развитием или здоровьем, родители могут не желать это обсуждать, полагая, что это закрытая семейная информация. Дети с особенностями развития часто попадают в обычные группы детских садов по желанию родителей, которые иногда сознательно скрывают проблему в интересах ребенка. Они обоснованно рассчитывают на то, что типично развивающиеся сверстники могут позитивно повлиять на развитие их ребенка во время игр и общения в детском саду. Этот процесс специалисты в области коррекционного образования называют скрытой интеграцией или стихийной инклюзией.

Программа «Открытия» включение детей с особыми потребностями в обычные группы принимает как данность, как законное право семей в современном обществе. Однако для работы с такими детьми особенно важна дополнительная профессиональная подготовка педагогов и согласованная работа команды детского сада и специалистов для создания необходимых условий и обеспечения равных шансов для развития каждого ребенка. Эти особые условия определены ФГОС ДО.

Соблюдение педагогами конфиденциальности — обязательное правило при работе с детьми по Программе. Конфиденциальность можно определить как неразглашение доверительной информации, полученной от семьи, передача ее лишь профессионалам для использования на благо семьи. Все, кто занят в программе, должны быть предупреждены, что любая информация, любые беседы и записи не подлежат оглашению.

Педагоги несут ответственность за неразглашение семейной информации, полученной в устной или письменной форме. Для использования этой информации требуется письменное согласие семьи.

Необходимо проводить инструктаж по технике конфиденциальности.

Основные правила обеспечения конфиденциальности

Семьи имеют право на неразглашение информации личного характера, которая становится известной персоналу детского сада в ходе реализации программы. В связи с этим следует придерживаться следующих правил.

- ✧ Родители должны быть главным источником информации о самих себе и о ребенке в семье, причем педагогам следует ограничиваться сбором только той информации, которая необходима для программы воспитания данного ребенка.
- ✧ Запрещается знакомить родителей с материалами, касающимися других детей.
- ✧ Данные о детях и семьях открыты только для персонала детского сада и, в случае необходимости, для консультантов (в той мере, в какой этого требуют обстоятельства).
- ✧ Следует заранее предупредить членов семей о том, какая информация может быть сообщена всему педагогическому коллективу и для чего это будет сделано.
- ✧ Нельзя сообщать информацию лицам, не занятым в программе, без письменного разрешения семьи, за исключением случаев, когда речь идет о дурном обращении с детьми или отсутствии заботы о них.
- ✧ Консультации с другими организациями и лицами возможны только с согласия семей и в указанных ими пределах.
- ✧ Один раз в году при участии родителей и педагогов следует уточнять, какая информация будет собираться и как и кому сообщаться.

✧ Рассказывая о планах проведения политики конфиденциальности, следует указать, как будет использоваться информация, полученная с помощью опросников.

✧ Важно записывать и хранить только ту информацию, которая существенна для реализации программы и не вызывает возражений родителей.

Организация игры в группе детского сада

Игра традиционно считается любимым занятием детей дошкольного возраста. Развитие детской игры занимает одно из центральных мест в программе «Открытия». К настоящему времени накопилось большое количество исследований российских и зарубежных ученых, в которых демонстрируется влияние игры на развитие различных компетенций у детей дошкольного возраста. Помимо хорошо изученных механизмов влияния игры на развитие эмоциональной и коммуникативной сфер и на развитие символического мышления, игра также благотворно влияет на развитие произвольности и саморегуляции поведения, закладывая основы рефлексивных и метакогнитивных способностей.

За счет высокой мотивации и контекстуальной поддержки, возникающей в игре, дети, испытывающие трудности в какой-либо сфере развития, зачастую преодолевают эти трудности в игре быстрее, чем в процессе специальных индивидуальных занятий. Сравнительные исследования подтверждают успешность дошкольных программ, ориентированных на игру, демонстрируя преимущество таких программ перед программами, узко нацеленными на подготовку детей к школе, как в области учебных компетенций, так и в области эмоционального благополучия детей.

К сожалению, на практике зачастую развитию игры у детей не уделяется такого же внимания, как, например, развитию речи или мелкой моторики. При этом социальная ситуация развития сегодняшних детей существенно отличается от ситуации, существовавшей 20 или даже 10 лет

назад, что отражается в сокращении времени, которое дети сегодня проводят в свободной игре за пределами дошкольного учреждения. В результате уровень игры сегодняшних старших дошкольников нередко не поднимается выше уровня, который раньше был свойственен младшим детям. Это ставит перед педагогами новую, никогда ранее так остро не стоявшую задачу — научить детей играть.

Успешное решение этой задачи требует, прежде всего, более точного определения: 1) понятия игры; 2) видов игр, в которые играют дошкольники; 3) понятия уровней игры и, наконец, 4) понятия педагогической поддержки игры.

Что такое игра

Одной из основных характеристик игры является то, что ее мотив лежит в самом процессе игры, а не задается каким-то определенным продуктом. В этом смысле необходимо отличать игру как таковую от игровых методов обучения или игровых приемов, используемых в разные моменты организации жизни детей. Эти игровые методы, безусловно, вы-



полняют полезные задачи, но они определяются педагогом, а не детьми.

Приведем примеры игровых приемов, используемых педагогами для обучения или организации жизни детей.

Воспитатель носит на шее специальный «волшебный» карандаш, который использует, когда нужно что-нибудь написать или нарисовать. Когда у одного из ребят не получается что-то написать или нарисовать, воспитатель снимает с шеи карандаш, произносит «волшебное» заклинание и вручает карандаш ребенку, объясняя, что при помощи этого карандаша он сможет написать или нарисовать все, что ему хочется; дети увлечены игрой в «цирк» на улице и не хотят идти назад в помещение. Воспитатель предлагает детям поиграть в лошадок, которые сначала бегают по кругу, а потом убегают «за кулисы»; во время свободного выбора дети выбирают все центры активности кроме центра грамотности, хотя воспитатель поместил туда много интересных книжек с картинками и других печатных материалов. Воспитатель добавляет в центр кукольные кроватки и кукол, объявив детям, что теперь в этом центре будет «детская» и дети, играющие в центре, смогут укладывать малышей спать и читать им книжки. Популярность центра грамотности после этого существенно возрастает.

Применение игровых приемов в неигровой деятельности обычно повышает интерес детей к этой деятельности и способствует поддержанию интереса.

Однако следует помнить, что даже обширное применение игровых приемов не заменяет свободной игры детей, в которой игра не ставится на службу каким-либо иным задачам, а подчиняется своей собственной логике. Следует также отметить, что эффективность применения игровых приемов педагогом зависит от того, насколько высок уровень игры, сложившийся у детей к этому моменту: если ребенок не умеет играть, ему трудно будет принять игровую ситуацию, заданную взрослым. Это также относится к использованию игр, предназначенных для детей старшего дошкольного возраста, включая настольные и компьютерные игры. Эффективность использования этих игр в обучающих целях также зависит от того, насколько высок к этому времени уровень развития игровых умений у детей.

Виды игр

Термин «игра» включает в себя разнообразные категории игр.

- ✧ Подвижные игры.
- ✧ Игры с предметами.
- ✧ Строительные игры.
- ✧ Компьютерные и видеоигры.
- ✧ Настольные игры.
- ✧ Игры с правилами.
- ✧ Сюжетно-ролевые игры.

Эти категории различаются по тому, какое именно влияние игра оказывает на развитие ребенка. Кроме того, развивающее влияние игры зависит от возраста ребенка. Так, например, игры с предметами, состоящие по преимуществу из обследования предметов и манипулирования ими, крайне важны для развития детей раннего возраста. Однако если такой вид игры остается доминирующим у старших дошкольников, у них могут слабо развиваться компетенции (например, коммуникативные), которые наиболее успешно поддерживаются другими видами игры.

Направления развития детских игр

Ответ на этот вопрос зависит от возраста детей и от конкретного вида игры. Направления развития игры включают в себя переход:

- ✧ от игры исключительно с реалистичным игровым материалом — к использованию все более разнообразных и многофункциональных предметов-заместителей;
- ✧ от игры с ограниченным количеством сюжетов — к игре с разнообразными сюжетами, развивающимися и изменяющимися по ходу игры. Такой переход не свойственен исключительно

ролевым играм, а может происходить и в других типах игры. Например, в строительных играх: дети начинают с постройки простых и однотипных сооружений (башенок) и постепенно осваивают строительство различных зданий, мостов, дорог и т. д.;

✧ от игры без правил — к игре с правилами. При этом само развитие правил также идет по разным направлениям: от простых — к сложным; от скрытых — к явным; от правил, задаваемых извне, — к правилам, задаваемым самими детьми;

✧ от игры в одиночку — к игре со сверстниками. С одной стороны, может возрастать количество детей, одновременно участвующих в игре и способных координировать между собой роли, сценарии и использование игрового материала.

С другой стороны, изменяется характер взаимоотношений детей в игре: от «игры рядом» — к «игре вместе»;

✧ от игры, задаваемой имеющимися материалами и организацией среды, — к игре, в которой дети сами организуют среду и выбирают или изготавливают материалы, согласно собственным идеям;

✧ от игры, существующей на протяжении нескольких минут — к игре, разворачивающейся на протяжении нескольких часов, дней или даже недель. При этом от одного игрового эпизода к другому сохраняется определенная преемственность ролей, тем и игровых сценариев.

Обосновывая ведущую роль игры в развитии дошкольников и защищая место игры в их жизни от попыток ее вытеснения «школьными» методами обучения, крайне важно различать развитую игру от неразвитой и примитивной. Когда речь идет о старших дошкольниках, попытки защитить примитивную и неразвитую игру могут привести к обратному результату, снижая авторитет дошкольного воспитания в глазах родителей и учителей начальных классов. В то же время, направленное руководство игрой, способствующее ее развитию на наивысших уровнях, не только обеспечивает развитие базисных компетенций ребенка, но и способствует развитию специфических компонентов психологической готовности к школе.

Поскольку многие современные дошкольники не могут рассчитывать на естественную поддержку игры, предоставляемую в прошлом детским сообществом как внутри, так и вне дошкольных учреждений, задача поддержки игры во многом перекладывается на плечи воспитателей. В связи с этим требуют пересмотра взгляды на роль взрослого в организации детской игры, которые зачастую наблюдаются в сознании воспитателей и проявляются в их педагогической практике.

Существует два взгляда на роль взрослого.

Традиционно считается что роль взрослого состоит в предоставлении детям времени для игры и в организации среды. Такой взгляд основан на представлении об игре как спонтанно развивающейся деятельности, присущей всем детям-дошкольникам. В действительности же представление о спонтанности игры часто возникает из-за того, что хотя на самом деле ребенок и учится играть, процесс такого обучения происходит за пределами дошкольного учреждения (в семье, во дворе и т. д.), поэтому механизмы обучения остаются скрытыми для педагога.

Предоставление ребенку времени для игры, игрового материала и т. д. способствует поддержанию игры на уже сложившемся уровне и иногда ее дальнейшему развитию. Последнее возможно, однако, только в тех случаях, когда в группе присутствует достаточно много игровых «менторов», т. е. детей, которые способны демонстрировать сверстникам более развитые модели игры и вовлекать их в участие в более развернутых игровых сценариях. В случае если такие «менторы» отсутствуют, ограничение роли взрослого только предоставлением игрового материала не приводит к спонтанному саморазвитию игры, а иногда напротив, ведет к ее распаду. Зачастую такое представление воспитателей об игре сочетается с мнением о том, что любое вмешательство взрослого пагубно отражается на протекании игры, в результате чего воспитатель принимает позицию «невмешательства»,

за исключением случаев, когда конфликты детей в ходе игры принимают особо острый характер и не могут быть разрешены без помощи взрослого.

Другая позиция заключается в том, что роль взрослого состоит в наблюдении за детской игрой с тем, чтобы при удобном случае воспользоваться игровой ситуацией для представления образовательного содержания. В отличие от первого, такой взгляд не предполагает самоценности детской игры, а рассматривает ее с утилитарных позиций как средство достижения более важных учебно-воспитательных задач. Подобное вмешательство в игру, как правило, препятствует ее развитию, как в данный момент, так и в долгосрочной перспективе. Воспитатели, придерживающиеся подобных взглядов на свободную игру, более склонны замещать ее другими видами деятельности, которые, хотя и могут включать в себя игровые приемы, тем не менее, направлены на выполнения задач, поставленных взрослым.

При всем их различии, как первая, так и вторая позиции разделяют представление об игре как спонтанно складывающейся детской деятельности, самой по себе не нуждающейся в педагогической поддержке. Они не приводят к появлению развитых форм игры в детском саду.

Для обеспечения полноценного развития игры в условиях дошкольной организации важно понять, какую же роль в развитии игры в действительности должен играть взрослый применительно к различным уровням развития игры.

По отношению к сюжетно-ролевой игре, на начальных уровнях развития игры роль взрослого состоит в формировании у детей таких базисных компонентов игры, как игровые действия и использование предметов-заместителей. Далее фокус перемещается на развитие у детей представления о роли и связанных с ней ролевой речи и игровых действий. При этом отдельные игровые действия выстраиваются в развернутые цепочки действий, образуя своего рода «мини-сценарии». По мере того как дети начинают разыгрывать ролевые взаимоотношения, эти мини-сценарии координируются со сценариями, соответствующими

другим ролям, превращаясь в итоге в развернутые сценарии, отражающие многообразие сюжетов. В зависимости от уровня игры, наблюдаемого у детей, педагогическая поддержка игры может принимать следующие формы (многие из них могут быть реализованы в процессе совместной игры с детьми, где взрослый выступает в роли равноправного игрового партнера).

- ✧ Демонстрация символических способов действия с предметом (включая реальный предмет, игрушку и неоформленный или многофункциональный игровой материал).
- ✧ Словесное обозначение действий ребенка в целях придания им игрового характера.
- ✧ Словесное обозначение действий ребенка в целях установления соответствия между действиями и конкретной ролью.
- ✧ Демонстрация ролевой речи (от отдельных высказываний до развернутых диалогов).
- ✧ Расширение и обогащение знаний детей, необходимых для развития игровых тем (посредством чтения книг, показа видео, организации экскурсий и выступлений специальных гостей).
- ✧ Помощь детям в изготовлении нового игрового материала или в использовании имеющегося материала в новой функции (включая совместное изготовление материала дома с родителями в качестве семейного проекта).
- ✧ Предыгровая практика, состоящая в обсуждении и проигрывании разнообразных мини-сценариев.
- ✧ Организация и проведение планирования игры (в устной, рисуночной или письменной форме) с последующим обсуждением детских планов и того, как дети этим планам следуют.
- ✧ Индивидуальная работа с детьми, играющими на более высоком уровне, чем их сверстники, в целях последующего их использования в роли игровых «менторов».

Работа в команде

Одна из важных особенностей программы «Открытия» — возможность для всех включенных в нее участников работать в единой команде. Это команда единомышленников, каждый из которых занимает свою позицию, сотрудничающих друг с другом относительно работы Программы, ее расширения, профессионального развития и поддержки педагогов, вовлеченных в Программу, и т. п. Командный принцип работы в программе «Открытия» задает «сетевой» характер развития и поддержки Программы, создает очень важную среду для профессионального развития педагогов и вовлечения в Программу других ее участников, особенно членов семей воспитанников. Будучи реализованным, командный принцип работы по Программе «Открытия» может сделать детский сад центром общественной и культурной жизни местного сообщества — микрорайона, городского поселения, села, малого города, городского района и т. п.



Команда существует и работает на разных уровнях: от детского сада до управления образования на региональном уровне. Обычно основную организационную функцию выполняет региональный координатор, который часто работает в региональном управлении образования.

В его функции входит организация методического объединения педагогов, которое представляет собой место их регулярных встреч, семинаров и разовых обсуждений конкретных практических проблем, возникающих на уровне детского сада. Методическое объединение может быть организовано, например, на базе детского сада, который играет роль «модельного» для Программы и для ее распространения среди дошкольных учреждений. Кроме того, на базе такого модельного детского сада могут проходить тренинги по профессиональной подготовке педагогов из новых детских садов, которые хотят работать по Программе, а также по профессиональному развитию уже работающих по Программе педагогов. Такие объединения и модельные сады могут возникать уже на уровне района (или малого города).

Таким образом, вокруг методических объединений и модельных детских садов возникает «сеть» детских садов, работающих по Программе, ориентированной на ребенка. Если в регионе возникает такая сеть, то обычно необходимо создание команды из 2–3 человек, которые могут сами выступать в роли тренеров, либо организуют тренинги и обсуждения педагогов из разных детских садов.

Разумеется, функция координации работы команды не ограничивается региональным уровнем или уровнем методического объединения. Обычно в роли координатора выступает кто-то из педагогического коллектива детского сада — заведующая либо специально выбранный человек (часто в этой роли выступает заместитель заведующей по методической работе).

Это уровень детского сада, где происходит главное событие Программы — встреча педагогов и детей и их семей. На этом уровне также работает команда единомышленников — педагогов и ассистентов, которые взаимодействуют с детьми и их родителями.

Создание региональной команды

Региональная команда—это все те люди, те детские сады, которые вовлечены в Программу, успешно прошли обучение на курсах, приняли новые технологии и реализуют их в своих дошкольных организациях.

Влиять на формирование команды необходимо заблаговременно, еще до направления на курсы, выделив детские сады и педагогов как будущих участников Программы. При этом важно оценить потенциал разных детских садов, их кадровый состав, их материальную базу, наличие достаточно активного руководителя, его опыт участия непосредственно в педагогической работе с детьми.

Выбор детских садов для этих целей обычно совершает руководящий состав дошкольного отдела Управления образования, методическая служба, которая выделяет ответственного методиста—куратора программы. Он выполняет функции регионального координатора, отвечает за успешность всех стадий обучения и практической работы детских садов, а также за успешность всех этапов возникновения команды. Очень важно правильно определить детские сады, которые составят команду единомышленников, энтузиастов, первопроходцев. Самостоятельный выбор должны сделать и дошкольные учреждения. При этом региональному куратору важно поддерживать неуверенных, колеблющихся. Это поможет в дальнейшем создать эффективную региональную команду. Но главная команда работает в детском саду.

Этапы создания команды в детском саду

Цель команды дошкольного учреждения состоит в том, чтобы совместно с семьями наметить программу, которая способствует развитию детей и создает условия для участия родителей. Профессиональные обсуждения и принятые в команде решения служат ориентирами для ее членов в их каждодневной деятельности.

Каждый участник жизнедеятельности группы, включая координатора программы, воспитателя, помощника воспитателя и отдельных членов семей, является членом команды. Каждый член команды привносит свою, отличную от других точку зрения. Наблюдение и ведение записей может осуществляться каждым. Для точного и эффективного планирования необходим постоянный обмен этой информацией и интеграция различных мнений.

Обзор хода реализации программы, оценка эффективности усилий команды и развертывание новых стратегий происходит наиболее успешно, когда в эти процессы вовлечены все члены команды. Важно, чтобы для таких мероприятий регулярно отводилось время. И хотя командное принятие решения иногда отнимает больше времени и усилий, чем индивидуальное, его результаты в большей мере благоприятны для детей и их семей, а также способствуют профессиональному росту всех членов команды.

Желая создать эффективно работающую команду, руководитель дошкольного учреждения должен соблюсти определенную последовательность своих действий и обеспечить содержание работы на каждой из ступеней создания команды. Предлагаемая схема (см. схему 7) может ему определиться с планом своих действий.

<p>4 Эффективная работа</p>	<p>1 Идея. Члены команды. Информация</p>
<p>3 Выработка норм и правил. Реализация принятых решений. Оценка и рефлексия</p>	<p>2 Мозговая атака. Пробные действия</p>

Схема 7. План создания команды

Функции и обязанности воспитателя в команде

- ✧ Заботится о безопасности каждого ребенка.
- ✧ Выполняет координирующую роль в работе команды в группе.

- ✧ Разрабатывает образовательную программу для группы в целом и каждого ребенка в отдельности.
- ✧ Создает благоприятную динамичную среду для развития детей.
- ✧ Организует условия для активности детей в течение дня.
- ✧ Ведет текущие наблюдения за детьми и использует их для индивидуального планирования и личностного развития каждого ребенка.
- ✧ Ведет работу по вовлечению семей в программу. Обеспечивает конфиденциальность информации о детях и семьях.
- ✧ Выполняет задания специалистов и информирует их о содержании тематической работы в группах, об индивидуальных проблемах и возможностях детей.
- ✧ Планирует, советуется с администрацией и проводит родительские собрания.
- ✧ Участвует в педагогических советах; обобщает и представляет свой опыт коллегам.
- ✧ Посещает профессиональные мероприятия для повышения своей квалификации; участвует в повышении квалификации педагогов, организуемом на базе детского сада.

Функции и обязанности ассистента в команде

- ✧ Взаимодействует с детьми на основе внимания, доброжелательности и уважения к личности каждого ребенка.
- ✧ Помогает воспитателям в организации условий для обеспечения безопасности детей.
- ✧ Под руководством воспитателя подготавливает материалы для деятельности с детьми.
- ✧ Ведет непосредственную работу в центрах активности и отслеживает результаты и успехи детей.
- ✧ Участвует в создании развивающей среды в группе.

- ✧ Помогает в проведении режимных процессов.
- ✧ Участвует в планировании работы с детьми.
- ✧ Ведет текущие наблюдения за детьми во время групповых сборов, при работе со специалистами, в центрах активности. Помогает вести групповую документацию.
- ✧ Вступает в деловые отношения с родителями.
- ✧ Активно участвует в педагогических советах и родительских собраниях.
- ✧ Посещает профессиональные мероприятия для повышения своей квалификации, помогает обобщать опыт работы с детьми.

Функции специалистов в команде

- ✧ Проводит занятия с детьми в соответствии с ключевыми положениями программы.
- ✧ Взаимодействует с детьми уважительно и демократично;
- ✧ Сотрудничает с детьми во время игр с целью содействия их развитию.
- ✧ Участвует в составлении плана работы группы, вносит предложения по подбору материалов в центрах активности.
- ✧ Информировывает персонал группы об индивидуальных особенностях детей; дает профессиональные советы по развитию детей.
- ✧ Находится в курсе событий в группе, развития темы в группе.
- ✧ Информировывает родителей об успехах или затруднениях детей, взаимодействует с семьями по вопросам детского развития.

Функции и обязанности младшего воспитателя в команде

- ✧ Обеспечивает чистоту в группе и санитарную безопасность детей.
- ✧ По просьбе воспитателя помогает в подборе материалов для деятельности с детьми.

- ✧ По поручению воспитателя сотрудничает с детьми во время работы в центрах активности.
- ✧ Общается с детьми корректно и уважительно.
- ✧ Сотрудничает с детьми во время выполнения ими трудовых поручений; содействует развитию речи и формированию математических понятий во время режимных процессов (кормление, одевание, умывание и др.).
- ✧ При посещении группы родителями в качестве добровольных помощников заботится об их удобстве и физическом комфорте.
- ✧ Приветливо общается с членами семей.

3 ЗАКЛЮЧИТЕЛЬНАЯ ЧАСТЬ



Перспективы работы по совершенствованию и развитию содержания Программы

Издательство «МОЗАИКА-СИНТЕЗ» совместно с авторским коллективом проводит постоянную работу по совершенствованию программы «Открытия». Перед творческим коллективом стоят задачи по методическому, организационному, кадровому и информационному обеспечению введения ФГОС ДО на базе программы «Открытия».

Методическое обеспечение программы «Открытия»

В настоящее время разрабатывается и готовится к изданию специальный УМК к примерной основной образовательной программе дошкольного образования «Открытия». **Специально для программы «Открытия»** будут разработаны и изданы следующие пособия:

- ✧ Примерная основная образовательная программа дошкольного образования «Открытия».
- ✧ Методические рекомендации для педагогов и администрации.
- ✧ Книга для родителей.
- ✧ Особенности формирования предметно-развивающей среды.
- ✧ Групповой сбор. Технологии работы.
- ✧ Центр искусств. Технологии работы.
- ✧ Центр грамотности и письма. Технологии работы.

- ✧ Центр сюжетно-ролевой игры. Технологии работы.
- ✧ Центр кулинарии. Технологии работы.
- ✧ Центр песка и воды. Технологии работы.
- ✧ Центр науки и естествознания. Технологии работы.
- ✧ Центр строительства. Технологии работы.
- ✧ Планирование: индивидуализация и проектная работа.
Рекомендации по планированию образовательного процесса по пяти образовательным областям.
- ✧ Рекомендации по педагогической диагностике развития ребенка в детском саду.
- ✧ Рекомендации по организации и поддержке сетевой работы Программы (работа в команде).
- ✧ Рекомендации по организации и поддержке системы профессионального развития педагогов, работающих в Программе.

В программе «Открытия» дан материал для работы с детьми от 3 лет до школы и нет специального раздела, посвященного раннему возрасту. Авторы программы «Открытия» **для занятий с детьми раннего возраста** рекомендуют использовать пособия программы «Первые шаги», выпущенные издательством «МОЗАИКА-СИНТЕЗ»:

- ✧ Смирнова Е. О., Галигузова Л. Н., Мещерякова С. Ю. Первые шаги. Программа воспитания и развития детей раннего возраста.
- ✧ Галигузова Л. Н. Развитие игровой деятельности.
- ✧ Галигузова Л. Н., Мещерякова С. Ю. Физическое развитие.
- ✧ Ганошенко Н. И., Мещерякова С. Ю. Приобщение детей к художественно-эстетической деятельности.
- ✧ Рузская А. Г., Мещерякова С. Ю. Развитие речи.
- ✧ Смирнова Е. О., Холмогорова В. М. Развитие общения детей со сверстниками.
- ✧ Смирнова Е. О., Ермолова Т. В., Мещерякова С. Ю. Развитие предметной деятельности и познавательных способностей.

Наряду с пособиями, специально разрабатываемыми авторами к программе «Открытия», в издательстве «МОЗАИКА-СИНТЕЗ» будут выпущены лучшие **пособия из опыта работы** тех дошкольных организаций, которые успешно работают по программе и готовы поделиться своим опытом с коллегами.

Приглашаем всех практиков присылать свои работы в электронном виде в издательство «МОЗАИКА-СИНТЕЗ» (e-mail: redaktor@msbook.ru) с пометкой «пособия для программы „Открытия“». После рассмотрения ваши работы могут быть изданы либо в виде книги, либо в виде статьи в журнале «Современное дошкольное образование».

Наряду со специальными пособиями в работе по Программе рекомендуется использовать **универсальные издания**, которые могут быть полезны при работе по любым программам дошкольного образования. В качестве таких универсальных пособий издательство «МОЗАИКА-СИНТЕЗ» предлагает ряд популярных в сфере дошкольного образования изданий, разработанных в соответствии с ФГОС ДО. В том числе для работы по программе «Открытия» рекомендуется использовать следующие пособия.

Наглядно-дидактические пособия

✧ **Серия «Мир в картинках».** В серии представлены тематические предметные фотографии с подробными описаниями. Наглядный материал с успехом может быть использован на занятиях по ознакомлению с окружающим миром, для развития речи и мышления, при обучении детей иностранному языку.

✧ **Серия «Рассказы по картинкам».** Серия предназначена для индивидуальных и групповых занятий по развитию связной речи у детей 3–7 лет.

✧ **Серия «Мир искусства».** Серия знакомит детей с шедеврами русского искусства. В каждом пособии представлены репродукции картин из собрания Государственной Третьяковской галереи, даны подробные методические рекомендации с конспектами занятий.

✧ **Серия «Расскажите детям о...».** В наглядно-дидактических пособиях данной серии содержатся яркие, красочные фотоизображения, дающие наглядное представление о предметах. На обратной стороне каждой картинке находится необходимая воспитателю информация по теме (стихи, загадки, пословицы и поговорки).

✧ **«Как жили наши предки».** Предлагаемый в пособиях познавательный наглядный материал с успехом может быть использован на занятиях по ознакомлению с окружающим миром, для развития речи и мышления.

✧ **«Откуда что берется?».** В пособиях данной серии представлены красочные фотографии, которые знакомят детей с процессом создания таких привычных вещей, как: автомобиль, мороженое, хлеб. На оборотной стороне карточек содержатся все необходимые сведения о процессе производства.

✧ **«Народное искусство — детям».** Серия знакомит детей с народными промыслами: хохломой, дымковской, филимоновской игрушкой, гжелью, городецкой, полхов-майданской росписью. Дети получают представления о цветовой гамме, орнаментах, узорах, форме, а также об основных сюжетах разных видов росписи.

✧ **Плакаты.** Наглядные пособия большого формата позволяют научить детей сравнивать, обобщать и анализировать увиденное. Плакаты данной серии — это не только четкие рисунки, яркая печать, но и методически обоснованный подбор иллюстративного материала.

✧ **Картины для рассматривания.** Картины для рассматривания большого формата познакомят детей с домашними животными. Великолепные красочные иллюстрации помогут им легко и быстро в ходе игры изучить и запомнить названия животных, узнать их повадки и привычки. По сюжету плаката можно придумать увлекательную историю, что способствует развитию речи, воображения, мышления.

Пособия для домашних занятий с детьми

✧ **«Школа Семи Гномов».** Серия красочно иллюстрированных развивающих пособий, представляющих собой полную систему заня-

тий с ребенком от рождения до школы. В каждый комплект входят 12 книг — полный годовой курс занятий, охватывающий весь объем знаний, необходимых ребенку соответствующего возраста.

Детские книги и книжки-игрушки для самостоятельных занятий детей

- ✧ Книжки-игрушки для самостоятельного чтения и рассматривания.
- ✧ Книжки со звуками для сенсорного и познавательно-речевого развития детей раннего возраста.
- ✧ Интерактивные книжки-игрушки для формирования познавательного интереса, ознакомления с окружающим миром.
- ✧ Развивающие раскраски, книжки с наклейками для развития мелкой моторики, формирования интереса к художественно-эстетической деятельности.

Подробный каталог «Комплексное оснащение дошкольных организаций» см. на сайте издательства «МОЗАИКА-СИНТЕЗ» (www.msbook.ru).

Кадровое и информационное обеспечение программы «Открытия»

Программа «Открытия» предполагает инновационные технологии дошкольного образования, качественно новые формы взаимодействия детей и взрослых, поэтому для успешного внедрения программы особенно важной задачей является подготовка педагогических кадров для работы по ней. Издательство «МОЗАИКА-СИНТЕЗ» совместно с авторским коллективом планирует разработать и внедрить с сентября 2015 года систему обучения педагогов, работающих по программе «Открытия». В частности, на базе Московской педагогической академии дошкольного образования совместно с ИППД РАО будут проводиться регулярные семинары, круглые столы, курсы повышения квалификации в форме вебинаров, а также выездные курсы и семинары по согласованию с региональными структурами. Подроб-

ную информацию о предстоящих мероприятиях можно получить на сайте МПАДО (www.mpado.ru).

Кроме того, учитывая сетевой характер программы «Открытия», издательство «МОЗАИКА-СИНТЕЗ» совместно с журналом «Современное дошкольное образование» инициирует формирование сетевого взаимодействия дошкольных организаций. Вступить в сетевое взаимодействие можно на сайте журнала (www.sdo-journal.ru) либо на сайте издательства (www.msbook.ru).

Участники сетевого взаимодействия смогут получать оперативную информацию о всех мероприятиях, консультироваться, общаться, обсуждать вопросы по совершенствованию и развитию содержания программы «Открытия».

Амплификация развития — максимальное обогащение личностного развития детей на основе широкого развертывания разнообразных видов деятельности, а также общения детей со сверстниками и взрослыми.

Вариативность и разнообразие организационных форм дошкольного образования — обеспечение множественности отличающихся между собой форм получения образования, форм обучения, организаций, осуществляющих образовательную деятельность.

Вариативность содержания образовательных программ — обеспечение разнообразия примерных основных образовательных программ.

Взрослые — родители (законные представители), педагогические и иные работники образовательной организации.

Государственное (муниципальное) задание — документ, устанавливающий требования к объему, качеству, составу, условиям, порядку и результатам оказания государственных (муниципальных) услуг, выполнения работ, финансовое обеспечение выполнения которых осуществляется за счет средств соответствующего бюджета бюджетной системы Российской Федерации.

Государственные гарантии уровня и качества образования — единство обязательных требований к минимальному содержанию, условиям реализации основных образовательных программ и результатам их освоения на всей территории Российской Федерации.

Дошкольная образовательная организация — тип образовательной организации, создаваемой в целях ведения образовательной

деятельности по реализации основных образовательных программ дошкольного образования, а также осуществления присмотра и ухода за детьми. Дошкольная образовательная организация вправе также реализовывать дополнительные общеразвивающие программы.

Единство образовательного пространства — обеспечение единых условий и качества образования независимо от места обучения, исключающих возможность дискриминации в сфере образования.

Зона ближайшего развития — зона между актуальным уровнем развития ребенка и уровнем развития, проявляющимся у ребенка в совместной деятельности со взрослым и сверстниками, но до определенного времени не актуализирующимся в его индивидуальной деятельности.

Игровые «менторы» — добровольный наставник, руководитель, обычно — один из членов группы, равный по положению и по статусу остальным, однако более опытный в конкретной деятельности.

Индивидуализация образования — построение образовательного процесса на основе индивидуальных особенностей каждого ребенка, при котором сам ребенок становится активным в выборе содержания своего образования, становится субъектом образования.

Кумулятивная оценка — оценка знаний, умений и навыков ребенка, предполагающая возможность выбора ребенком определенного количества заданий из большего количества предлагаемых.

Межведомственное взаимодействие — партнерство, направленное на обеспечение качественного образования отдельных государственных структур, семей, бизнеса, институтов гражданского общества.

Метакогнитивные способности — способности, позволяющие человеку задумываться о своих познавательных возможностях, анализировать их и управлять ими.

Образовательная область — структурная единица содержания образования, представляющая определенное направление развития и образования детей.

Образовательная среда — совокупность условий, целенаправленно создаваемых в целях обеспечения полноценного образования и развития детей.

Ограничение возможностей здоровья — любая утрата психической, физиологической или анатомической структуры или функции либо отклонение от них, влекущие полное или частичное ограничение способности или возможности осуществлять бытовую, социальную или иную деятельность и препятствующие получению образования без создания специальных условий, подтвержденные психолого-медико-педагогической комиссией.

Организации, осуществляющие образовательную деятельность — организации (государственные и частные), а также индивидуальные предприниматели, осуществляющие на основании лицензии деятельность по реализации образовательных программ.

Основная образовательная программа — учебно-методическая документация (примерный учебный план, примерный календарный учебный график, примерные рабочие программы учебных предметов, курсов, дисциплин (модулей), иных компонентов), определяющая рекомендуемые объем и содержание образования определенного уровня и (или) определенной направленности, планируемые результаты освоения образовательной программы, примерные условия образовательной деятельности, включая примерные расчеты нормативных затрат оказания государственных услуг по реализации образовательной программы.

Основная образовательная программа дошкольного образования — комплекс основных характеристик дошкольного образования (объем, содержание, целевые ориентиры), организационно-педагогических условий и иных компонентов, самостоятельно разрабатываемый и утверждаемый организацией, осуществляющей образовательную деятельность.

Особые образовательные потребности — индивидуальные потребности конкретного обучающегося, связанные с его жизненной ситуацией и состоянием здоровья, определяющие особые условия получения им образования.

Отношения в сфере образования — общественные отношения, возникающие в сфере образования в связи с реализацией права на образование, обеспечением государственных гарантий прав и свобод чело-

века в сфере образования и созданием условий для реализации права на образование.

Парциальная образовательная программа — программа, направленная на развитие детей дошкольного возраста в одной или нескольких образовательных областях, видах деятельности и/или культурных практиках.

Педагогическая диагностика — оценка индивидуального развития детей дошкольного возраста, связанная с оценкой эффективности педагогических действий и лежащая в основе их дальнейшего планирования.

Педагогический работник — физическое лицо, которое состоит в трудовых, служебных отношениях с организацией, осуществляющей образовательную деятельность, и выполняет обязанности по обучению, воспитанию обучающихся и (или) организации образовательной деятельности. К педагогическим работникам относятся: воспитатель, музыкальный руководитель, педагог дополнительного образования, педагог-организатор, социальный педагог, педагог-психолог, старший педагог дополнительного образования, старший воспитатель, учитель, учитель-логопед, учитель-дефектолог.

Подготовка, профессиональная переподготовка, повышение квалификации — обучение, направленное на приобретение лицами различного возраста профессиональной компетенции, в том числе для осуществления деятельности по реализации образовательных программ.

Портфолио — коллекция работ, которые ребенок выполнил в течение некоторого времени.

Преимственность основных образовательных программ — преимущество целей, задач и содержания образования, реализуемых в рамках образовательных программ различных уровней.

Примерная основная образовательная программа — программа, направленная на разностороннее развитие детей дошкольного возраста во всех основных образовательных областях, видах деятельности и/или культурных практиках. Разрабатывается на основе ФГОС ДО.

Психологическая диагностика — выявление и изучение индивидуально-психологических особенностей детей.

Равенство возможностей — обеспечение права каждого человека на образование, недопустимость дискриминации в сфере образования.

Развивающая предметно-пространственная среда — часть образовательной среды, представленная специально организованным пространством (помещениями, участком и т. п.), материалами, оборудованием и инвентарем для развития детей дошкольного возраста в соответствии с особенностями каждого возрастного этапа, охраны и укрепления их здоровья, учета особенностей и коррекции недостатков их развития.

Разнообразие детства — многообразие вариантов протекания периода дошкольного детства, определяемое индивидуальными особенностями самих детей, включая их психофизиологические особенности, в том числе ограниченные возможности здоровья, а также индивидуальными особенностями и возможностями их родителей (законных представителей), социокультурными, региональными, национальными, языковыми, религиозными, экономическими и другими особенностями.

Ранняя помощь — семейно-ориентированная комплексная психолого-педагогическая и медико-социальная помощь детям младенческого и раннего возраста, у которых выявлены нарушения в развитии различных функций или отклонения от них, либо риски их возникновения в более старшем возрасте, и находящимся в кризисных ситуациях семьям, воспитывающим таких детей.

Рефлексия — обращение внимания субъекта на самого себя и на свое сознание, в частности, на продукты собственной активности, а также какое-либо их переосмысление.

Самоценность детства — понимание (рассмотрение) детства как периода жизни значимого самого по себе, без всяких условий; значимого тем, что происходит с ребенком сейчас, а не тем, что этот период есть период подготовки к следующему периоду.

Скаффолдинг — помогающие (ассистирующие) действия взрослого по отношению к ребенку, направленные на создание для ребенка возможностей самостоятельного действия в зоне его ближайшего развития.

Социальная ситуация развития — сложившаяся система взаимоотношений ребенка с окружающим социальным миром, представленным, в первую очередь, взрослыми и другими детьми.

Социокультурная среда — конкретное, непосредственно данное каждому ребенку социальное пространство, посредством которого он активно включается в культурные связи общества.

Толерантность — терпимость к иному мировоззрению, образу жизни, поведению и обычаям.

Учебно-методический комплекс — система нормативной и учебно-методической документации, средств обучения и контроля, необходимых и достаточных для качественной организации основных и дополнительных образовательных программ, согласно учебного плана.

Фасилитатор — человек, обеспечивающий успешную групповую коммуникацию.

Федеральный государственный образовательный стандарт дошкольного образования (Приказ № 1155 от 17 октября 2013 года) — совокупность обязательных требований к уровню дошкольного образования, утвержденных федеральным органом исполнительной власти, осуществляющим функции по выработке государственной политики и нормативно-правовому регулированию в сфере образования.

СПИСОК ЛИТЕРАТУРЫ

Асмолов А. Г. Психология личности. Культурно-историческое понимание развития человека. — М., 2007.

Венгер Л. А. Восприятие и обучение. — М., 1969.

Выготский Л. С. Динамика умственного развития ребенка в связи с обучением // Педагогическая психология. — М., 1991.

Выготский Л. С. Кризис семи лет // Собр. соч.: В 6 т. — Т. 4. — М.: Педагогика, 1982.

Выготский Л. С. Мышление и речь // Собр. соч.: В 6 т. — Т. 2. — М.: Педагогика, 1982.

Запорожец А. В. Развитие восприятия и деятельность // Вопросы психологии. — 1967. — № 1.

Конвенция ООН о правах ребенка. — 1989.

Компетентный педагог 21-го века. Принципы качественной педагогики. Международная ассоциация «Step by Step» (ISSA). — 2009.

Михайленко Н. Я., Короткова Н. А. Организация сюжетной игры в детском саду. — М., 2009.

Михайленко Н. Я., Короткова Н. А. Ориентиры и требования к обновлению содержания дошкольного образования: Методические рекомендации. — М., 1993.

Обухова Л. Ф. Возрастная психология. — М., 2009.

Психология детей дошкольного возраста / Под ред. А. В. Запорожца, Д. Б. Эльконина. — М., 1964.

Психологические вопросы игры и обучения в дошкольном возрасте / Под ред. Д. Б. Эльконина. — М., 1957.

Психология личности и деятельности дошкольника / Под ред. А. В. Запорожца, Д. Б. Эльконина. — М., 1965.

Рубцов В. В., Юдина Е. Г. Современные проблемы дошкольного образования // Психологическая наука и образование. — 2010. — №3.

Стеркина Р. Б., Юдина Е. Г., Князева О. Л., Авдеева Н. Н., Галигузова Л. Н., Мещерякова С. Ю. Учебно-методическое пособие по реализации программы «Сообщество» в российских детских садах. — М., 1999.

Стеркина Р. Б., Юдина Е. Г., Князева О. Л., Авдеева Н. Н., Галигузова Л. Н., Мещерякова С. Ю. Аттестация и аккредитация дошкольных образовательных учреждений. — М., 1996.

Эльконин Д. Б. Избранные психологические труды. — М., 1989.

Эльконин Д. Б. Психология игры. — М., 1978.

Эльконин Д. Б. Детская психология. — М., 1960.

Эриксон Э. Детство и общество / Пер. с англ. — 2-е изд., перераб. и доп. — СПб., 1996.

Юдина Е. Г., Степанова Г. Б., Денисова Е. Н. Педагогическая диагностика в детском саду. — М., 2005.

Юдина Е. Г. Ребенок проходит психологическое тестирование // Современный ребенок. Энциклопедия взаимопонимания. — М., 2006.

Юдина Е. Г. Проблемы психолого-педагогической диагностики в дошкольном образовании // «Детский сад — от А до Я». Научно-методический журнал. — 2006. — № 5.

Хансен К. А., Кауфман Р. К., Уолш К. Б. Организация программы, ориентированной на ребенка: программа «Сообщество». — 1999.

Финансовые условия реализации программы «Открытия»

Финансовое обеспечение реализации основной образовательной программы дошкольного образования (далее — ООП ДО), разработанной в детском саду (далее — в Организации) на основе примерной основной образовательной Программы «Открытия», определяется в соответствии с потребностями Организации на осуществление всех необходимых расходов на обеспечение конституционного права граждан на бесплатное и общедоступное дошкольное образование.

Объем финансового обеспечения реализации ООП ДО определяется исходя из требований ФГОС ДО к условиям ее реализации с учетом направленности Программы, категории воспитанников, типа Организации, форм обучения и иных особенностей образовательного процесса и должен быть достаточным и необходимым для осуществления Организацией:

- ✧ расходов на оплату труда работников, реализующих ООП ДО;
- ✧ расходов на средства обучения, соответствующие материалы (в том числе приобретение учебных изданий в бумажном и электронном виде, дидактических материалов, аудио- и видеоматериалов), средств обучения (в том числе материалов, оборудования, спецодежды, игр и игрушек, электронных образовательных

ресурсов, необходимых для организации всех видов образовательной деятельности и создания развивающей предметно-пространственной среды (в том числе специальных для детей с ОВЗ и детей-инвалидов)), приобретения обновляемых образовательных ресурсов (в том числе расходных материалов, подписки на актуализацию электронных ресурсов, пополнение комплекта средств обучения и подписки на техническое сопровождение деятельности средств обучения, спортивного, оздоровительного оборудования, инвентаря), оплату услуг связи (в том числе расходов, связанных с подключением к информационной сети Интернет);

✳️ расходов, связанных с дополнительным профессиональным образованием педагогических работников по профилю их деятельности;

✳️ иных расходов, связанных с реализацией ООП ДО.

Финансовое обеспечение государственных гарантий на получение гражданами общедоступного и бесплатного дошкольного образования за счет средств соответствующих бюджетов бюджетной системы Российской Федерации в государственных, муниципальных и негосударственных организациях осуществляется на основе нормативов финансирования образовательных услуг, обеспечивающих реализацию ООП ДО в соответствии с ФГОС ДО.

При осуществлении финансового обеспечения реализации ООП ДО в негосударственных организациях посредством предоставления субсидий на возмещение затрат соответствующие нормативы финансирования не включают расходы на содержание недвижимого имущества и коммунальные расходы.

Финансовое обеспечение реализации ООП ДО в государственных и муниципальных организациях осуществляется с учетом распределения полномочий по обеспечению государственных гарантий прав граждан на получение общедоступного и бесплатного дошкольного образования между региональными и местными уровнями власти.

Финансовое обеспечение реализации ООП ДО в бюджетной и/или автономной образовательной организации осуществляется исходя из стоимости услуг на основе государственного (муниципального) задания учредителя на оказание государственных (муниципальных) услуг по реализации ООП ДО в соответствии с требованиями ФГОС ДО по каждому виду и направленности образовательных программ с учетом форм обучения в соответствии с ведомственным перечнем услуг.

В случае реализации ООП ДО в казенной образовательной организации учредитель обеспечивает финансирование его деятельности на основе распределения бюджетных ассигнований по смете с учетом объемов доходов от приносящей доход деятельности.

При составлении проектов бюджетов для планирования бюджетных ассигнований на оказание муниципальных услуг по реализации ООП ДО, составлении бюджетной сметы казенной организации, а также для определения объема субсидий на выполнение муниципальных заданий бюджетной и/или автономной организацией должны учитываться нормативы финансирования, определяемые органами государственной власти субъектов Российской Федерации, в соответствии с которыми местным бюджетам предоставляются субвенции на обеспечение государственных гарантий реализации прав на получение общедоступного и бесплатного дошкольного образования в муниципальных образовательных организациях.

Государственное (муниципальное) задание учредителя на оказание государственных (муниципальных) услуг по реализации ООП ДО должно обеспечивать соответствие показателей объемов и качества предоставляемых образовательными учреждениями услуг размерам средств соответствующих бюджетов бюджетной системы Российской Федерации, направляемых на эти цели.

Показатели, характеризующие выполнение государственного (муниципального) задания учредителя на оказание государственных (муниципальных) услуг по реализации ООП ДО, должны учитывать требования ФГОС ДО к условиям реализации ООП ДО.

В соответствии с дополнительными расходными обязательствами органов местного самоуправления и субъектов РФ финансовое обе-

спечение ООП ДО может включать расходы, связанные с организацией подвоза обучающихся к образовательным организациям и развитием сетевого взаимодействия для реализации ООП ДО.

Финансовое обеспечение реализации ООП ДО в государственных и муниципальных образовательных организациях в части расходов на приобретение коммунальных услуг и содержание зданий осуществляется за счет средств учредителей организаций.

В соответствии с требованиями ФГОС ДО при расчете нормативов затрат должны учитываться затраты рабочего времени педагогических работников образовательных организаций на выполнение всех видов работ, а также расходы на приобретение средств обучения. При реализации ООП ДО примерные нормативы затрат определяются отдельно для различных возрастов детей, типов населенных пунктов, направленностей и режимов групп, в которых реализуется ООП ДО.

Примерный расчет регионального норматива финансирования реализации ООП ДО на основе программы «Открытия»

В соответствии с требованиями к кадровому и материально-техническому обеспечению реализации ООП ДО в Организации норматив финансирования реализации ООП ДО ($N_{\text{обуч}}$) рассчитывается по формуле:

$$N_{\text{обуч}} = N_{\text{пед}} + N_{\text{увп}} + N_{\text{пр}} + N_{\text{с}} + N_{\text{пк}}$$

$N_{\text{пед}}$ — норматив финансирования оплаты труда и начислений на выплаты по оплате труда педагогических работников. Примерные значения соответствующих нормативов затрат для различных особенностей реализации ООП ДО представлены в таблицах 1–4.

$N_{\text{увп}}$ — норматив финансирования оплаты труда и начислений на выплаты по оплате труда учебно-вспомогательных работников. Примерные значения соответствующих нормативов затрат для различных особенностей реализации Программы представлены в таблицах 5–8.

Таблица 1. **Примерные значения норматива финансирования оплаты труда и начислений на выплаты по оплате труда педагогических работников для РФ на 2015 год, рублей (для возрастной группы детей от 2 месяцев до 1,5 лет)**

возраст	тип местности	от 2 месяцев до 1,5 лет											
		2	3	4	5	8	9	10	10,5	11	12	14	
группа общеразвивающей направленности	городская	12	18	24	30	50	69	75	78	81	90	122	
		889	912	935	957	629	299	322	333	344	378	419	
	сельская	16	23	31	38	63	86	94	97	101	112	153	
		112	640	168	697	286	624	152	916	681	973	023	
группа комбинированной направленности / общеразвивающей направленности с инклюзией детей с ОВЗ	городская	39	58	77	34	105	126	132	135	89	149	184	
		066	134	203	053	466	004	628	941	479	191	435	
	сельская	48	72	96	42	131	157	165	169	111	186	230	
		832	668	503	566	833	505	786	926	849	488	544	
группа оздоровительной направленности (для детей с туберкулезной интоксикацией)	городская	14	20	27	34	55	76	82	86	89	99	134	
		178	803	428	053	692	229	854	166	479	416	661	

возраст	тип местности	от 2 месяцев до 1,5 лет										
		2	3	4	5	8	9	10	10,5	11	12	14
продолжительность в сутки, часов	сельская	17	26	34	42	69	95	103	107	111	124	168
		723	004	285	566	615	286	567	708	849	270	326
группа оздоровительной направленности (для детей с туберкулезной интоксикацией)	городская	14	20	27	34	55	76	82	86	89	99	134
		178	803	428	053	692	229	854	166	479	416	661
группа оздоровительной направленности (иная)	сельская	17	26	34	42	69	95	103	107	111	124	168
		723	004	285	566	615	286	567	708	849	270	326
группа компенсирующей направленности для детей с тяжелыми нарушениями речи / для слабовидящих детей / для детей с амблиопией, косоглазием / для детей с задержкой психического развития / для детей с умственной отсталостью легкой степени	городская	74	111	148	81	214	263	279	287	212	319	351
		826	465	104	046	643	933	832	782	775	582	381
группа компенсирующей направленности для глухих детей / для слепых детей	сельская	93	139	185	101	268	329	349	359	265	399	439
		532	331	130	308	304	916	790	728	968	477	226
группа компенсирующей направленности для глухих детей / для слепых детей	городская	74	111	148	81	214	263	279	287	212	319	351
		826	465	104	046	643	933	832	782	775	582	381
группа компенсирующей направленности для глухих детей / для слепых детей	сельская	93	139	185	101	268	329	349	359	265	399	439
		532	331	130	308	304	916	790	728	968	477	226

возраст	тип местности	от 2 месяцев до 1,5 лет										
		2	3	4	5	8	9	10	10,5	11	12	14
продолжительность в сутки, часов	городская	74	111	148	81	214	263	279	287	212	319	351
		826	465	104	046	643	933	832	782	775	582	381
группа компенсирующей направленности для детей с нарушениями опорно-двигательного аппарата	сельская	93	139	185	101	268	329	349	359	265	399	439
		532	331	130	308	304	916	790	728	968	477	226
группа компенсирующей направленности для детей со сложным дефектом (имеющих сочетание 2 или более недостатков в физическом и (или) психическом развитии)	городская	89	133	177	97	257	316	335	345	255	383	421
		791	758	725	256	572	719	799	339	329	498	657
группа компенсирующей направленности для детей с иными ограниченными возможностями здоровья	сельская	112	167	222	121	321	395	419	431	319	479	527
		239	197	156	569	965	899	748	673	162	372	072
группа компенсирующей направленности для детей с иными ограниченными возможностями здоровья	городская	44	66	88	48	128	158	167	172	127	191	210
		896	879	862	628	786	360	899	669	665	749	829
группа общеразвивающей направленности	сельская	56	83	111	60	160	197	209	215	159	239	263
		119	599	078	785	983	949	874	837	581	686	536
группа общеразвивающей направленности	городская	11	16	20	25	40	53	58	60	62	69	92
		900	316	733	149	166	857	274	482	690	315	811

Таблица 2. Примерные значения норматива финансирования оплаты труда и начислений на выплаты по оплате труда педагогических работников для РФ на 2015 год, рублей (для возрастной группы детей от 1,5 до 3 лет)

возраст	тип местности	от 1,5 лет до 3 лет										
		2	3	4	5	8	9	10	10,5	11	12	14
продолжительность в сутки, часов	сельская	14	20	25	31	50	67	72	75	78	86	116
		874	395	916	437	207	321	842	603	363	644	014
группа общеразвивающей направленности	городская	42	61	80	37	110	130	137	140	94	153	188
		737	805	874	724	023	560	185	498	035	747	992
группа комбинированной направленности / общеразвивающей направленности с инклюзией детей с ОВЗ	сельская	53	77	101	47	137	163	171	175	117	192	236
		421	256	092	155	529	200	481	622	544	184	240
группа оздоровительной направленности (для детей с туберкулезной интоксикацией)	городская	16	22	28	34	54	73	79	82	85	94	126
		227	249	272	295	771	442	464	475	487	521	561
группа оздоровительной направленности (иная)	сельская	20	27	35	42	68	91	99	103	106	118	158
		283	812	340	868	464	802	330	094	859	151	201
группа оздоровительной направленности (иная)	городская	16	22	28	34	54	73	79	82	85	94	126
		227	249	272	295	771	442	464	475	487	521	561
группа оздоровительной направленности (иная)	сельская	20	27	35	42	68	91	99	103	106	118	158
		283	812	340	868	464	802	330	094	859	151	201

возраст	тип местности	от 1,5 лет до 3 лет										
		2	3	4	5	8	9	10	10,5	11	12	14
продолжительность в сутки, часов	городская	80	117	154	87	222	271	287	295	220	327	358
		944	583	222	165	238	527	427	377	369	176	975
	сельская	101	146	192	108	277	339	359	369	275	408	448
		180	979	778	956	797	409	283	221	461	970	719
	городская	80	117	154	87	222	271	287	295	220	327	358
		944	583	222	165	238	527	427	377	369	176	975
	сельская	101	146	192	108	277	339	359	369	275	408	448
		180	979	778	956	797	409	283	221	461	970	719
	городская	80	117	154	87	222	271	287	295	220	327	358
		944	583	222	165	238	527	427	377	369	176	975
	сельская	101	146	192	108	277	339	359	369	275	408	448
		180	979	778	956	797	409	283	221	461	970	719
	городская	97	141	185	104	266	325	344	354	264	392	430
		133	100	067	597	685	832	912	452	443	611	771
	сельская	121	176	231	130	333	407	431	443	330	490	538
		416	375	333	747	357	290	140	065	553	764	463

возраст	тип местности	от 1,5 лет до 3 лет										
		2	3	4	5	8	9	10	10,5	11	12	14
продолжительность в сутки, часов	городская	48	70	92	52	133	162	172	177	132	196	215
	направленности для детей с иными ограниченными возможностями здоровья	566	550	533	299	343	916	456	226	221	306	385
	сельская	60	88	115	65	166	203	215	221	165	245	269
		708	187	667	373	678	645	570	532	277	382	232

Таблица 3. Примерные значения норматива финансирования оплаты труда и начислений на выплаты по оплате труда педагогических работников для РФ на 2015 год, рублей (для возрастной группы детей от 3 до 5 лет)

возраст	тип местности	от 3 до 5 лет										
		2	3	4	5	8	9	10	10,5	11	12	14
продолжительность в сутки, часов	городская	13	16	20	23	36	47	50	52	53	58	76
	направленности	407	719	031	963	804	072	385	041	697	666	288
	сельская	16	20	25	29	46	58	62	65	67	73	95
		758	899	039	954	005	841	981	051	122	333	360

возраст	тип местности	от 3 до 5 лет										
		2	3	4	5	8	9	10	10,5	11	12	14
продолжительность в сутки, часов	городская	43	58	74	39	102	119	125	128	89	139	168
		084	974	864	938	819	933	454	214	496	255	626
	сельская	53	73	93	49	128	149	156	160	111	174	210
		854	717	581	923	523	916	817	267	869	069	782
	городская	17	22	26	31	49	62	67	69	71	78	101
		875	292	709	951	072	763	180	388	596	221	718
	сельская	22	27	33	39	61	78	83	86	89	97	127
		344	865	386	938	340	454	975	735	496	777	147
	городская	17	22	26	31	49	62	67	69	71	78	101
		875	292	709	951	072	763	180	388	596	221	718
	сельская	22	27	33	39	61	78	83	86	89	97	127
		344	865	386	938	340	454	975	735	496	777	147
	городская	57	79	101	62	146	176	185	190	145	209	228
		530	514	497	501	702	275	815	585	581	665	744
	сельская	71	99	126	78	183	220	232	238	181	262	285
		913	392	871	126	377	344	269	231	976	081	931

возраст	тип местности	от 3 до 5 лет										
		2	3	4	5	8	9	10	10,5	11	12	14
продолжительность в сутки, часов	городская	47	66	84	52	122	146	154	158	121	174	190
		942	261	581	084	252	896	846	821	317	721	620
	сельская	59	82	105	65	152	183	193	198	151	218	238
		927	827	726	105	814	620	558	526	646	401	275
	городская	95	132	169	104	244	293	309	317	242	349	381
		884	523	162	168	503	792	692	642	634	441	241
	сельская	119	165	211	130	305	367	387	397	303	436	476
		855	653	452	209	629	240	115	052	293	802	551
	городская	71	99	126	78	183	220	232	238	181	262	285
		913	392	871	126	377	344	269	231	976	081	931
	сельская	89	124	158	97	229	275	290	297	227	327	357
		891	240	589	657	222	430	336	789	470	601	413
	городская	71	99	126	78	183	220	232	238	181	262	285
		913	392	871	126	377	344	269	231	976	081	931
	сельская	89	124	158	97	229	275	290	297	227	327	357
		891	240	589	657	222	430	336	789	470	601	413

возраст	тип местности	от 3 до 5 лет										
		2	3	4	5	8	9	10	10,5	11	12	14
продолжительность в сутки, часов	городская	115	159	202	125	293	352	371	381	291	419	457
		060	027	994	001	404	551	630	170	161	330	489
	сельская	143	198	253	156	366	440	464	476	363	524	571
		825	784	743	251	755	688	538	463	951	162	861
	городская	115	159	202	125	293	352	371	381	291	419	457
		060	027	994	001	404	551	630	170	161	330	489
	сельская	143	198	253	156	366	440	464	476	363	524	571
		825	784	743	251	755	688	538	463	951	162	861
	городская	38	53	67	41	97	117	123	127	97	139	152
		353	009	665	667	801	517	877	057	054	777	496
	сельская	47	66	84	52	122	146	154	158	121	174	190
		942	261	581	084	252	896	846	821	317	721	620

Таблица 4. Примерные значения норматива финансирования оплаты труда и начислений на выплаты по оплате труда педагогических работников для РФ на 2015 год, рублей (для возрастной группы детей от 5 до 7 лет)

возраст	тип местности	от 5 до 7 лет										
		2	3	4	5	8	9	10	10,5	11	12	14
группа общеразвивающей направленности	городская	17	20	23	26	39	48	51	53	54	59	75
	сельская	132	143	155	166	631	966	977	483	989	506	526
группа комбинированной направленности / общеразвивающей направленности с инклюзией детей с ОБЗ	городская	21	25	28	32	49	61	64	66	68	74	94
	сельская	415	179	943	707	539	208	972	854	736	382	407
группа оздоровительной направленности (для детей с туберкулезной интоксикацией)	городская	52	68	83	89	114	131	136	139	142	150	179
	сельская	148	039	929	450	136	250	771	531	292	573	943
группа оздоровительной направленности (для детей с туберкулезной интоксикацией)	городская	65	85	104	111	142	164	170	174	177	188	224
	сельская	185	048	911	812	670	063	964	414	864	216	929
группа оздоровительной направленности (иная)	городская	18	22	25	28	43	53	57	58	60	65	83
	сельская	845	158	470	783	594	863	175	831	488	456	079
группа оздоровительной направленности (иная)	городская	23	27	31	35	54	67	71	73	75	81	103
	сельская	557	697	838	978	493	328	469	539	610	820	848
группа оздоровительной направленности (иная)	городская	18	22	25	28	43	53	57	58	60	65	83
	сельская	845	158	470	783	594	863	175	831	488	456	079
группа оздоровительной направленности (иная)	городская	23	27	31	35	54	67	71	73	75	81	103
	сельская	557	697	838	978	493	328	469	539	610	820	848

возраст	тип местности	от 5 до 7 лет										
		2	3	4	5	8	9	10	10,5	11	12	14
группа компенсирующей направленности для детей с тяжелыми нарушениями речи / для слабовидящих детей / для детей с амблиопией, косоглазием / для детей с задержкой психического развития / для детей с умственной отсталостью легкой степени	городская	68	90	112	121	151	181	191	195	200	214	233
		408	391	375	914	945	519	059	829	598	908	988
	сельская	85	112	140	152	189	226	238	244	250	268	292
группа компенсирующей направленности для детей с фонетико-фонематическими нарушениями речи	городская	57	75	93	101	126	151	159	163	167	179	194
		006	326	645	595	621	266	216	190	165	090	990
	сельская	71	94	117	126	158	189	199	203	208	223	243
группа компенсирующей направленности для глухих детей / для слепых детей	городская	114	150	187	203	253	302	318	326	334	358	389
		013	652	291	191	242	531	431	381	331	180	980
	сельская	142	188	234	253	316	378	398	407	417	447	487
группа компенсирующей направленности для слабослышащих детей / для детей с нарушениями опорно-двигательного аппарата	городская	85	112	140	152	189	226	238	244	250	268	292
		510	989	468	393	932	898	823	786	748	635	485
	сельская	106	141	175	190	237	283	298	305	313	335	365
		887	236	585	491	415	623	529	982	435	794	606

возраст	тип местности	от 5 до 7 лет											
		2	3	4	5	8	9	10	10,5	11	12	14	
продолжительность в сутки, часов	городская	85	112	140	152	189	226	238	244	250	268	292	
		510	989	468	393	932	898	823	786	748	635	485	
	сельская	106	141	175	190	237	283	298	305	313	335	365	
		887	236	585	491	415	623	529	982	435	794	606	
группа компенсирующей направленности для детей с аутизмом	городская	136	180	224	243	303	363	382	391	401	429	467	
		815	782	749	829	891	038	117	657	197	816	976	
	сельская	171	225	280	304	379	453	477	489	501	537	584	
		019	978	936	786	863	797	647	571	496	271	970	
группа компенсирующей направленности для детей со сложным дефектом (имеющих сочетание 2 или более недостатков в физическом и (или) психическом развитии)	городская	136	180	224	243	303	363	382	391	401	429	467	
		815	782	749	829	891	038	117	657	197	816	976	
	сельская	171	225	280	304	379	453	477	489	501	537	584	
		019	978	936	786	863	797	647	571	496	271	970	
группа компенсирующей направленности для детей с иными ограниченными возможностями здоровья	городская	45	60	74	81	101	121	127	130	133	143	155	
		605	261	916	276	297	013	372	552	732	272	992	
	сельская	57	75	93	101	126	151	159	163	167	179	194	
		006	326	645	595	621	266	216	190	165	090	990	

Таблица 5. **Примерные значения норматива финансирования оплаты труда и начислений на выплаты по оплате труда учебно-вспомогательных работников для РФ на 2015 год, рублей (для возрастной группы детей от 2 месяцев до 1,5 лет)**

возраст	тип местности	от 2 месяцев до 1,5 лет											
		2	3	4	5	8	9	10	10,5	11	12	14	
группа общеразвивающей направленности	городская	2	3	4	6	19	21	24	25	29	29	29	34
		443	664	886	107	542	985	428	649	313	313	313	199
	сельская	2	4	5	6	21	24	27	28	32	32	32	37
		714	071	428	785	713	428	142	499	570	570	570	998
группа комбинированной направленности / общеразвивающей направленности с инклюзией детей с ОВЗ	городская	2	4	5	6	21	24	26	28	32	32	32	37
		687	031	374	718	496	183	870	214	244	244	244	618
группа оздоровительной направленности (для детей с туберкулезной интоксикацией)	сельская	2	4	5	7	23	26	29	31	35	35	35	41
		986	478	971	464	885	870	856	349	827	827	827	798
	городская	2	4	5	7	23	26	29	31	35	35	35	41
		986	478	971	464	885	870	856	349	827	827	827	798
группа оздоровительной направленности (иная)	сельская	2	4	5	7	23	26	29	31	35	35	35	41
		986	478	971	464	885	870	856	349	827	827	827	798
	городская	2	4	5	6	21	24	26	28	32	32	32	37
		687	031	374	718	496	183	870	214	244	244	244	618
	сельская	2	4	5	7	23	26	29	31	35	35	35	41
		986	478	971	464	885	870	856	349	827	827	827	798

возраст	тип местности	от 2 месяцев до 1,5 лет											
		2	3	4	5	8	9	10	10,5	11	12	14	
продолжительность в сутки, часов	городская	4 478	6 718	8 957	11 196	35 827	40 305	44 784	47 023	53 741	53 741	53 741	62 697
	сельская	4 976	7 464	9 952	12 440	39 808	44 784	49 760	52 248	59 712	59 712	59 712	69 664
	городская	4 478	6 718	8 957	11 196	35 827	40 305	44 784	47 023	53 741	53 741	53 741	62 697
	сельская	4 976	7 464	9 952	12 440	39 808	44 784	49 760	52 248	59 712	59 712	59 712	69 664
	городская	4 478	6 718	8 957	11 196	35 827	40 305	44 784	47 023	53 741	53 741	53 741	62 697
	сельская	4 976	7 464	9 952	12 440	39 808	44 784	49 760	52 248	59 712	59 712	59 712	69 664
	городская	4 478	6 718	8 957	11 196	35 827	40 305	44 784	47 023	53 741	53 741	53 741	62 697
	сельская	4 976	7 464	9 952	12 440	39 808	44 784	49 760	52 248	59 712	59 712	59 712	69 664
	городская	5 374	8 061	10 748	13 435	42 992	48 367	53 741	56 428	64 489	64 489	64 489	75 237
	сельская	5 971	8 957	11 942	14 928	47 769	53 741	59 712	62 697	71 654	71 654	71 654	83 597

возраст	тип местности	от 2 месяцев до 1,5 лет													
		2	3	4	5	6	7	8	9	10	10,5	11	12	14	
продолжительность в сутки, часов	городская	2	4	5	6	21	24	26	28	28	214	32	32	37	618
	сельская	2	4	5	7	23	26	29	31	31	349	35	35	41	798
группа компенсирующей направленности для детей с иными ограниченными возможностями здоровья		687	031	374	718	496	183	870	870	214	244	244	244	618	
		986	478	971	464	885	870	856	856	349	827	827	41	798	

Таблица 6. **Примерные значения норматива финансирования оплаты труда и начислений на выплаты по оплате труда учебно-вспомогательных работников для РФ на 2015 год, рублей (для возрастной группы детей от 1,5 до 3 лет)**

возраст	тип местности	от 1,5 лет до 3 лет												
		2	3	4	5	8	9	10	10,5	11	12	14		
продолжительность в сутки, часов	городская	3	5	7	8	14	16	17	18	18	21	21	25	079
	сельская	3	5	7	9	15	17	19	20	20	23	23	27	866
группа общеразвивающей направленности		583	374	165	957	331	122	914	809	496	496	496	079	
		981	971	962	952	923	914	904	899	885	885	866	866	

возраст	тип местности	от 1,5 лет до 3 лет										
		2	3	4	5	8	9	10	10,5	11	12	14
продолжительность в сутки, часов	городская	5	8	10	13	21	24	26	28	32	32	37
		374	061	748	435	496	183	870	214	244	244	618
группа комбинированной направленности / общеразвивающей направленности с инклюзией детей с ОВЗ	сельская	5	8	11	14	23	26	29	31	35	35	41
		971	957	942	928	885	870	856	349	827	827	798
группа оздоровительной направленности (для детей с туберкулезной интоксикацией)	городская	5	8	10	13	21	24	27	28	32	32	37
		428	143	857	571	713	428	142	499	570	570	998
группа оздоровительной направленности (иная)	сельская	5	8	10	13	21	24	27	28	32	32	37
		428	143	857	571	713	428	142	499	570	570	998
группа оздоровительной направленности (иная)	городская	4	7	9	12	19	21	24	25	29	29	34
		886	328	771	214	542	985	428	649	313	313	199
группа компенсирующей направленности для глухих детей/ для слепых детей	сельская	5	8	10	13	21	24	27	28	32	32	37
		428	143	857	571	713	428	142	499	570	570	998
группа компенсирующей направленности для глухих детей/ для слепых детей	городская	8	13	17	22	35	40	44	47	53	53	62
		957	435	914	392	827	305	784	023	741	741	697
группа компенсирующей направленности для глухих детей/ для слепых детей	сельская	9	14	19	24	39	44	49	52	59	59	69
		952	928	904	880	808	784	760	248	712	712	664

возраст	тип местности	от 1,5 лет до 3 лет										
		2	3	4	5	8	9	10	10,5	11	12	14
продолжительность в сутки, часов	городская	8 957	13 435	17 914	22 392	35 827	40 305	44 784	47 023	53 741	53 741	62 697
	сельская	9 952	14 928	19 904	24 880	39 808	44 784	49 760	52 248	59 712	59 712	69 664
	городская	8 957	13 435	17 914	22 392	35 827	40 305	44 784	47 023	53 741	53 741	62 697
	сельская	9 952	14 928	19 904	24 880	39 808	44 784	49 760	52 248	59 712	59 712	69 664
	городская	10 748	16 122	21 496	26 870	42 992	48 367	53 741	56 428	64 489	64 489	75 237
	сельская	11 942	17 914	23 885	29 856	47 769	53 741	59 712	62 697	71 654	71 654	83 597
	городская	5 374	8 061	10 748	13 435	21 496	24 183	26 870	28 214	32 244	32 244	37 618
	сельская	5 971	8 957	11 942	14 928	23 885	26 870	29 856	31 349	35 827	35 827	41 798

Таблица 7. Примерные значения норматива финансирования оплаты трудаи начислений на выплаты по оплате труда учебно-вспомогательных работников для РФ на 2015 год, рублей (для возрастной группы детей от 3 до 5 лет)

возраст	тип местности	от 3 до 5 лет										
		2	3	4	5	8	9	10	10,5	11	12	14
группа общеразвивающей направленности	городская	217	560	904	247	748	092	435	435	435	435	122
	сельская	463	956	449	941	942	435	928	928	928	928	914
группа комбинированной направленности / общеразвивающей направленности с инклюзией детей с ОВЗ	городская	695	934	173	412	914	153	392	392	392	392	870
	сельская	105	593	081	569	904	392	880	880	880	880	856
группа оздоровительной направленности (для детей с туберкулезной интоксикацией)	городская	284	275	265	255	923	914	904	904	904	904	885
	сельская	284	275	265	255	923	914	904	904	904	904	885
группа оздоровительной направленности (иная)	городская	956	747	538	330	331	122	914	914	914	914	496
	сельская	284	275	265	255	923	914	904	904	904	904	885

возраст	тип местности	от 3 до 5 лет													
		2	3	4	5	8	9	10	10,5	11	12	14			
группа компенсирующей направленности для детей с тяжёлыми нарушениями речи / для слабовидящих детей / для детей с амблиопией, косоглазием / для детей с задержкой психического развития / для детей с умственной отсталостью легкой степени	городская	4 434	7 121	9 808	12 495	21 496	24 183	26 870	26 870	26 870	26 870	26 870	26 870	26 870	32 244
	сельская	4 926	7 912	10 897	13 883	23 885	26 870	29 856	29 856	29 856	29 856	29 856	29 856	29 856	35 827
группа компенсирующей направленности для детей с фонетико-фонематическими нарушениями речи	городская	3 695	5 934	8 173	10 412	17 914	20 153	22 392	22 392	22 392	22 392	22 392	22 392	22 392	26 870
	сельская	4 105	6 593	9 081	11 569	19 904	22 392	24 880	24 880	24 880	24 880	24 880	24 880	24 880	29 856
группа компенсирующей направленности для глухих детей / для слепых детей	городская	7 389	11 868	16 346	20 824	35 827	40 305	44 784	44 784	44 784	44 784	44 784	44 784	44 784	53 741
	сельская	8 210	13 186	18 162	23 138	39 808	44 784	49 760	49 760	49 760	49 760	49 760	49 760	49 760	59 712
группа компенсирующей направленности для слабослышащих детей/ для детей с нарушениями опорно-двигательного аппарата	городская	5 542	8 901	12 260	15 618	26 870	30 229	33 588	33 588	33 588	33 588	33 588	33 588	33 588	40 305
	сельская	6 158	9 890	13 622	17 354	29 856	33 588	37 320	37 320	37 320	37 320	37 320	37 320	37 320	44 784

возраст	тип местности	от 3 до 5 лет											
		2	3	4	5	8	9	10	10,5	11	12	14	
продолжительность в сутки, часов	городская	5	8	12	15	26	30	33	33	33	33	33	40
		542	901	260	618	870	229	588	588	588	588	588	305
	сельская	6	9	13	17	29	33	37	37	37	37	37	44
		158	890	622	354	856	588	320	320	320	320	320	784
группа компенсирующей направленности для детей с аутизмом	городская	8	14	19	24	42	48	53	53	53	53	53	64
		867	241	615	989	992	367	741	741	741	741	741	489
	сельская	9	15	21	27	47	53	59	59	59	59	59	71
		852	824	795	766	769	741	712	712	712	712	712	654
группа компенсирующей направленности для детей со сложным дефеком (имеющих сочетание 2 или более недостатков в физическом и (или) психическом развитии)	городская	8	14	19	24	42	48	53	53	53	53	53	64
		867	241	615	989	992	367	741	741	741	741	741	489
	сельская	9	15	21	27	47	53	59	59	59	59	59	71
		852	824	795	766	769	741	712	712	712	712	712	654
группа компенсирующей направленности для детей с иными ограниченными возможностями здоровья	городская	2	4	6	8	14	16	17	17	17	17	17	21
		956	747	538	330	331	122	914	914	914	914	914	496
	сельская	3	5	7	9	15	17	19	19	19	19	19	23
		284	275	265	255	923	914	904	904	904	904	904	885

Таблица 8. Примерные значения норматива финансирования оплаты труда и начислений на выплаты по оплате труда учебно-вспомогательных работников для РФ на 2015 год, рублей (для возрастной группы детей от 5 до 7 лет)

Возраст	Тип местности	от 5 до 7 лет										
		2	3	4	5	8	9	10	10,5	11	12	14
группа общеразвивающей направленности	городская	1 221	2 443	3 664	4 886	9 771	10 992	12 214	12 214	12 214	12 214	14 657
	сельская	1 357	2 714	4 071	5 428	10 857	12 214	13 571	13 571	13 571	13 571	16 285
группа комбинированной направленности / общеразвивающей направленности с инклюзией детей с ОВЗ	городская	2 239	4 478	6 718	8 957	17 914	20 153	22 392	22 392	22 392	22 392	26 870
	сельская	2 488	4 976	7 464	9 952	19 904	22 392	24 880	24 880	24 880	24 880	29 856
группа оздоровительной направленности (для детей с туберкулезной интоксикацией)	городская	1 493	2 986	4 478	5 971	11 942	13 435	14 928	14 928	14 928	14 928	17 914
	сельская	1 493	2 986	4 478	5 971	11 942	13 435	14 928	14 928	14 928	14 928	17 914
группа оздоровительной направленности (иная)	городская	1 344	2 687	4 031	5 374	10 748	12 092	13 435	13 435	13 435	13 435	16 122
	сельская	1 493	2 986	4 478	5 971	11 942	13 435	14 928	14 928	14 928	14 928	17 914

возраст	тип местности	от 5 до 7 лет											
		2	3	4	5	8	9	10	10,5	11	12	14	
продолжительность в сутки, часов	городская	3	6	10	13	26	30	33	33	33	33	33	40
		359	718	076	435	870	229	588	588	588	588	588	305
	сельская	3	7	11	14	29	33	37	37	37	37	37	44
		732	464	196	928	856	588	320	320	320	320	320	784
	городская	5	10	16	21	42	48	53	53	53	53	53	64
		374	748	122	496	992	367	741	741	741	741	741	489
	сельская	5	11	17	23	47	53	59	59	59	59	59	71
		971	942	914	885	769	741	712	712	712	712	712	654
	городская	5	10	16	21	42	48	53	53	53	53	53	64
		374	748	122	496	992	367	741	741	741	741	741	489
	сельская	5	11	17	23	47	53	59	59	59	59	59	71
		971	942	914	885	769	741	712	712	712	712	712	654
	городская	1	3	5	7	14	16	17	17	17	17	17	21
		791	583	374	165	331	122	914	914	914	914	914	496
	сельская	1	3	5	7	15	17	19	19	19	19	19	23
		990	981	971	962	923	914	904	904	904	904	904	885

Таблица 9. Значение регионального корректирующего коэффициента к нормативам на оплату труда для отдельных субъектов РФ

наименование субъекта РФ	значение коэффициента	наименование субъекта РФ	значение коэффициента
Алтайский край	0,61	Калужская область	0,90
Амурская область	1,01	Камчатский край	1,62
Архангельская область	0,98	Карачаево-Черкесская Республика	0,58
Астраханская область	0,73	Кемеровская область	0,90
Белгородская область	0,78	Кировская область	0,64
Брянская область	0,63	Костромская область	0,64
Владимирская область	0,68	Краснодарский край	0,83
Волгоградская область	0,73	Красноярский край	1,09
Вологодская область	0,87	Курганская область	0,65
Воронежская область	0,75	Курская область	0,70
Еврейская автономная область	0,96	Ленинградская область	1,01
Забайкальский край	0,91	Липецкая область	0,73
Ивановская область	0,65	Магаданская область	1,97
Иркутская область	0,98	Москва	1,81
Кабардино-Балкарская Республика	0,62	Московская область	1,23
Калининградская область	0,83	Мурманская область	1,37
Калужская область	0,90	Ненецкий автономный округ	2,19
Камчатский край	1,62	Нижегородская область	0,79
Карачаево-Черкесская Республика	0,58	Новгородская область	0,80
Кемеровская область	0,90	Новосибирская область	0,89
Кировская область	0,64	Омская область	0,84

наименование субъекта РФ	значение коэффициента	наименование субъекта РФ	значение коэффициента
Оренбургская область	0,73	Рязанская область	0,73
Орловская область	0,64	Самарская область	0,79
Пензенская область	0,73	Санкт-Петербург	1,26
Пермский край	0,82	Саратовская область	0,71
Приморский край	1,03	Сахалинская область	1,68
Псковская область	0,68	Свердловская область	0,97
Республика Адыгея	0,62	Смоленская область	0,69
Республика Алтай	0,68	Ставропольский край	0,70
Республика Башкортостан	0,78	Тамбовская область	0,64
Республика Бурятия	0,88	Тверская область	0,77
Республика Дагестан	0,53	Томская область	1,04
Республика Ингушетия	0,68	Тульская область	0,76
Республика Калмыкия	0,58	Тюменская область	1,08
Республика Карелия	0,95	Удмуртская Республика	0,70
Республика Коми	1,27	Ульяновская область	0,65
Республика Марий Эл	0,61	Хабаровский край	1,17
Республика Мордовия	0,56	Ханты-Мансийский автономный округ — Югра	1,95
Республика Саха (Якутия)	1,51	Челябинская область	0,86
Республика Северная Осетия — Алания	0,62	Чеченская Республика	0,69
Республика Татарстан	0,88	Чувашская Республика	0,65
Республика Тыва	0,87	Чукотский автономный округ	2,37
Республика Хакасия	0,88	Ямало-Ненецкий автономный округ	2,44
Ростовская область	0,72	Ярославская область	0,78

Дополнительно, для учета режима работы организации дней в неделю и месяцев в году может быть осуществлена коррекция предложенных нормативов затрат.

Для расчета нормативов затрат на 2016 и последующие годы реализации ООП ДО должны использоваться показатели, характеризующие рост заработной платы отдельных категорий работников, а также изменение стоимости средств обучения.

Нормативные затраты на приобретение коммунальных услуг и содержание зданий определяются индивидуально исходя из особенностей организации, а также населенного пункта, в котором она расположена.

Объем финансового обеспечения реализации Программы, разработанной на основе Программы «Открытия», на уровне Организации осуществляется в пределах объемов средств на текущий финансовый год и используется для осуществления расходов, необходимых для реализации Программы, в том числе оплаты труда всех категорий персонала, участвующего в ее реализации, приобретения средств обучения, обеспечения дополнительного профессионального образования педагогических работников и организации функционирования Организации.

Порядок, размеры и условия оплаты труда отдельных категорий работников организации, в том числе распределения стимулирующих выплат, определяются в локальных правовых актах Организации и (или) в коллективных договорах. В локальных правовых актах о стимулирующих выплатах, в том числе, определяются критерии и показатели результативности и качества, разработанные в соответствии с требованиями федерального государственного образовательного стандарта к условиям реализации Программы. В распределении стимулирующей части фонда оплаты труда предусматривается участие органов самоуправления Организации.

Организация самостоятельно устанавливает предмет закупок, количество и стоимость приобретаемых средств обучения, а также перечень работ для обеспечения требований к условиям реализации программы на основе Программы «Открытия».

СОДЕРЖАНИЕ

ВВЕДЕНИЕ	3
ЦЕЛЕВОЙ РАЗДЕЛ	8
Принципы и подходы к образованию детей дошкольного возраста	9
Цели и задачи Программы	13
Образовательные технологии	16
Психолого-педагогические условия реализации Программы	18
Планируемые образовательные результаты	20
ОРГАНИЗАЦИОННЫЙ РАЗДЕЛ	22
Организация развивающей образовательной среды	22
Примерный режим дня	26
СОДЕРЖАТЕЛЬНЫЙ РАЗДЕЛ	28
Развивающая образовательная среда	29
Взаимодействие педагогов с детьми	49
Групповой сбор	65
Вовлечение семьи в образовательный процесс	68
Работа с проектами	75
Планирование и оценка развития ребенка	82
Организация игры в группе детского сада	100
Работа в команде	108
ЗАКЛЮЧИТЕЛЬНАЯ ЧАСТЬ	115
ГЛОССАРИЙ	121
СПИСОК ЛИТЕРАТУРЫ	127
<i>ПРИЛОЖЕНИЕ. Финансовые условия реализации программы «Открытия»</i>	129

ОТКРЫТИЯ
**Примерная основная образовательная
программа дошкольного образования**

Научный руководитель А. Г. Асмолов

Под редакцией Е. Г. Юдиной

Редакторы А. Бывшева, В. Вилюнова

Серийный дизайн Ю. Курылева

Компьютерная верстка М. Гольдман

Корректор И. Литвина

Издательство «МОЗАИКА-СИНТЕЗ»

Заказ №.

123103, Москва, пр-т Маршала Жукова, д. 78, корп. 2,

тел.: +7 (495) 380-22-68 (многоканальный).

www.msbook.ru e-mail: info@msbook.ru

Формат 70 × 100/16. Усл.-печ. л. 12,9. Тираж 3 000 экз.

Отпечатано в полном соответствии с качеством
предоставленного оригинал-макета
в ОАО «Ярославский полиграфкомбинат»
150049, Ярославль, ул. Свободы, 97